



Étude - novembre 2024

Feux, inondations et canicules.  
Les PME canadiennes sont-elles prêtes?



# Table des matières

Message de la cheffe, Développement durable, diversité et impact social et de l'économiste en chef.....	3
Faits saillants.....	4
Les risques physiques liés aux changements climatiques pour les PME canadiennes.....	5
Les impacts économiques des changements climatiques.....	8
Les événements météorologiques extrêmes touchent déjà les PME du Canada .....	12
Comment les petites entreprises sont touchées par les événements climatiques.....	14
L'adaptation au changement climatique offre des avantages concrets .....	16
Dans quelle mesure les PME sont-elles préparées et comment peuvent-elles s'adapter?.....	17
Conseils pour vous aider à vous préparer aux risques physiques liés au climat et à y réagir .....	19
Conclusion: Appel à l'action.....	26
Méthodologie.....	26

## Auteure

Sylvie Ratté, économiste principale  
[sylvie.ratte@bdc.ca](mailto:sylvie.ratte@bdc.ca)

## Sous la direction de

Arnaud Franco, directeur,  
Recherche économique

## Remerciements

Cette étude a été rendue possible grâce à la collaboration de Sami Abou Daya, Philip Fine, Zelina Frigan, Chrystal Healy, Carla Heim, Hugo Jabbour, Christina Kairouz et Marc-François St-Pierre. Nous remercions également Kathryn Bakos et Blair Feltmate de l'Intact Center on Climate Adaptation pour leurs précieux conseils.

Elle est fondée sur des données de sondage et des renseignements publics analysés et interprétés par BDC. Toute erreur ou omission relève de la seule responsabilité de BDC. Tous les chiffres de cette étude ont été arrondis. Le lectorat est exclusivement responsable de son usage de l'information présentée dans ce document.



Sandra Odendahl  
Première vice-présidente principale et cheffe,  
Développement durable, diversité et impact social, BDC



Pierre Cléroux  
Vice-président et  
économiste en chef, BDC

# Message de la cheffe, ➔ Développement durable, diversité et impact social et de l'économiste en chef

Les changements climatiques entraînent des phénomènes météorologiques plus fréquents et plus violents, ce qui représente des risques importants pour l'environnement, la population et l'économie. Au Canada, où le taux de réchauffement est à peu près le double de la moyenne mondiale, la menace est encore plus prononcée, ce qui pourrait coûter à l'économie jusqu'à 100 milliards de dollars par année d'ici 2050.

Alors que des pays du monde entier poursuivent leurs efforts pour réduire les émissions de gaz à effet de serre et ralentir le rythme des changements climatiques, les émissions déjà dans l'atmosphère entraîneront des événements météorologiques imprévisibles et intenses pour de nombreuses années à venir. Toutes les entreprises sont de plus en plus vulnérables aux répercussions des événements climatiques extrêmes comme les inondations, les feux de forêt ou la chaleur intense.

En adoptant à la fois des stratégies d'atténuation et d'adaptation aux changements climatiques, les PME peuvent réduire leur impact sur l'environnement tout en intégrant la résilience climatique dans leur planification d'affaires en prenant des mesures pour protéger les actifs essentiels.

Ce rapport montre que peu de propriétaires de PME au Canada ont mis en œuvre des mesures d'adaptation pour réduire les coûts liés au climat. Même les personnes qui ont été touchées par des événements météorologiques violents et qui s'attendent à l'être à l'avenir n'ont pas encore pris de mesures.

Ce rapport vise à répondre à leurs besoins. Il comprend des renseignements pratiques sur ce à quoi les PME peuvent s'attendre en ce qui concerne les risques climatiques liés à la météo et sur ce qu'il faut prioriser pour protéger leurs entreprises. Il présente un éventail de ressources, de lignes directrices et de recommandations réalisables.

En intégrant le développement durable à leurs stratégies de base, les PME protègent non seulement leur avenir, mais stimulent également la transition du Canada vers une économie à faibles émissions de carbone.

Nous espérons que ce rapport vous sera utile.

# Faits saillants

Le climat du Canada se réchauffe deux fois plus vite que la moyenne mondiale

Les propriétaires d'entreprise doivent prendre des mesures concrètes pour s'adapter à la détérioration des conditions climatiques et aux risques physiques qu'elles représentent pour leur entreprise et leur personnel.

Risques physiques liés au climat au Canada

- Inondations
- Feux de forêt
- Érosion côtière
- Dégel du pergélisol

Pertes associées aux propriétés commerciales en raison d'événements climatiques en 2023 et 2024\*

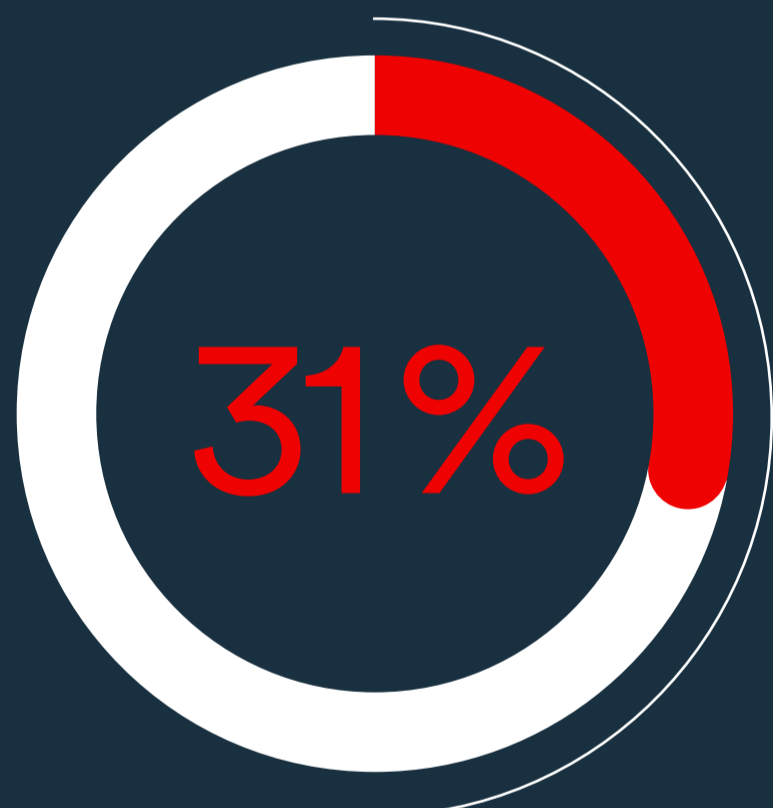
- 2,0 milliard de dollars en coûts\*\*
- 21 316 entreprises touchées

\* Données combinées pour l'ensemble de 2023 et les trois premiers trimestres de 2024.

\*\* Les pertes non assurées peuvent représenter de trois à quatre fois ce montant.

2024 est la pire année jamais enregistrée, avec des pertes de 7,7 milliards de dollars

Les entreprises sont de plus en plus vulnérables



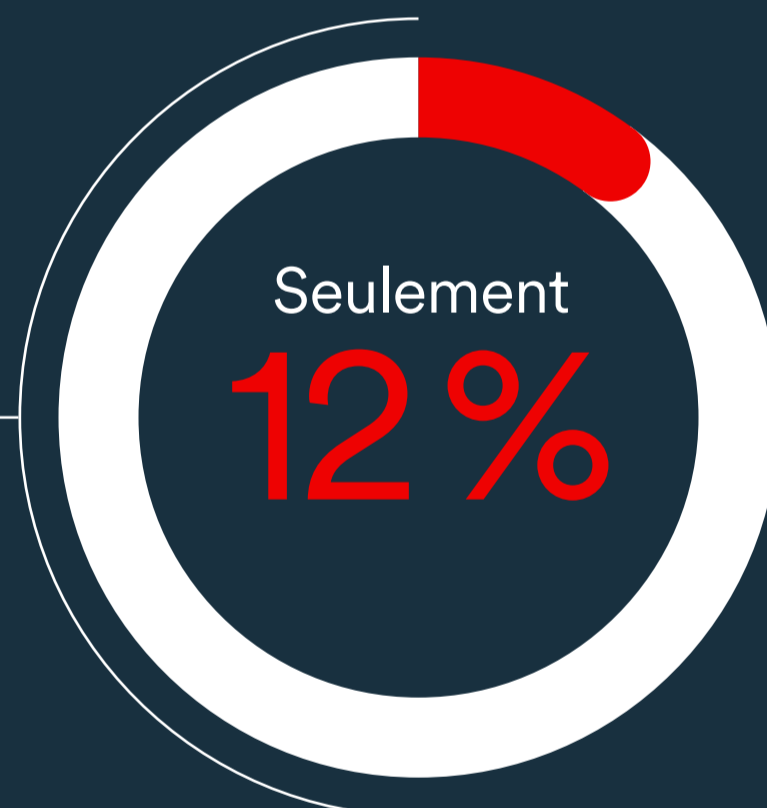
des PME du Canada ont été touchées par des événements météorologiques extrêmes

**74%**  
en revenus perdus

**37%**  
ont eu des problèmes d'assurance

**50%**  
ont payé des coûts d'exploitation plus élevés

**31%**  
ont fait face à des perturbations de la chaîne d'approvisionnement ou de l'accès à l'eau



des PME ont fait de l'adaptation aux changements climatiques une priorité

Les PME veulent le soutien suivant pour passer à l'action

**46%**  
données sur les impacts climatiques

**31%**  
conseils de spécialistes

**34%**  
soutien financier

**22%**  
lignes directrices propres au secteur

# Les risques physiques liés aux changements climatiques pour les PME canadiennes

Les changements climatiques d'origine humaine ont causé des dommages généralisés et irréversibles à la nature et aux personnes. Comme les phénomènes climatiques extrêmes entraînent des phénomènes météorologiques plus fréquents et plus destructeurs, nos systèmes naturels et humains sont poussés au-delà de leur capacité d'adaptation. Les entreprises qui veulent survivre aux risques physiques liés à notre environnement de plus en plus imprévisible doivent prendre dès maintenant des mesures concrètes pour établir un plan d'adaptation au changement climatique.

## Lorsque les mesures d'atténuation sont trop lentes, l'adaptation est essentielle

### Atténuation des changements climatiques

L'atténuation des changements climatiques vise à réduire ou à prévenir les émissions de gaz à effet de serre (GES) pour éviter les scénarios climatiques les plus graves.

Bien que les mesures d'atténuation soient essentielles pour réduire au minimum les répercussions à long terme des changements climatiques, nous subissons déjà les effets des phénomènes météorologiques extrêmes et de la hausse du niveau de la mer.

Nous devons donc nous adapter à cette nouvelle réalité.

### Adaptation au changement climatique

L'adaptation au changement climatique met l'accent sur l'adaptation de nos comportements, de nos systèmes et de nos pratiques pour réduire au minimum les dommages causés par les impacts du climat.

L'adaptation nous aide à gérer les menaces immédiates tout en renforçant la résilience à long terme face aux menaces futures.

Les mesures d'adaptation au changement climatique pourraient comprendre les formes suivantes :

- l'érection de mesures de protection contre les inondations ;
- le développement de cultures résistantes à la sécheresse ;
- l'amélioration de la gestion de l'eau ;
- la refonte des infrastructures pour faire face aux phénomènes météorologiques extrêmes.

L'intégration des deux stratégies est essentielle pour relever les défis à multiples facettes que représentent les changements climatiques.

# Comprendre les risques physiques liés au climat

Les risques physiques découlent des répercussions directes des changements climatiques sur l'environnement et les infrastructures. Ils se classent en deux catégories.

## Risques physiques aigus

Il s'agit de risques à la suite d'événements météorologiques extrêmes comme des feux de forêt et des inondations.

## Risques physiques chroniques

Il s'agit de risques liés aux changements climatiques à long terme, comme l'élévation du niveau de la mer et l'augmentation des températures.

Nous ressentons déjà une combinaison d'effets aigus et chroniques.

## Les entreprises du nord du Canada et les communautés côtières sont plus vulnérables

Le climat du Canada se réchauffe deux fois plus vite que la moyenne mondiale, et encore plus vite dans les régions nordiques<sup>1</sup>. Cela expose la population, l'économie et l'environnement à un plus grand risque de catastrophes naturelles<sup>2</sup>.

Dans le nord du Canada, le rythme plus rapide du réchauffement cause des changements importants, notamment :

- des feux de forêt plus fréquents et plus graves ;
- le dégel du pergélisol ;
- des changements dans les écosystèmes.

Les entreprises des régions côtières sont également confrontées à des risques accrus en raison des changements climatiques, notamment :

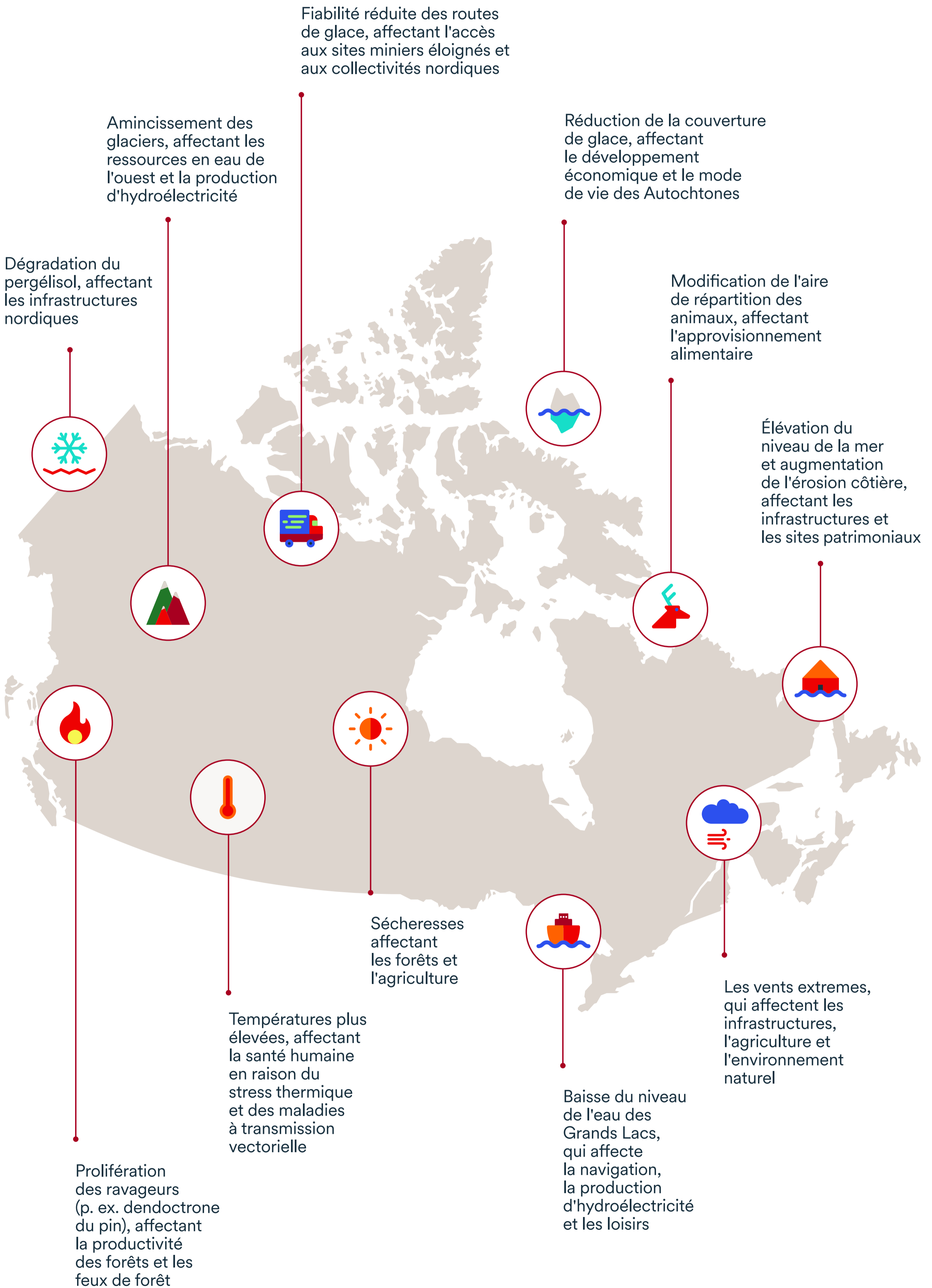
- l'élévation du niveau de la mer ;
- l'érosion côtière ;
- des inondations plus fréquentes.

<sup>1</sup> Sécurité publique Canada, Le premier rapport public du Profil national des risques (Ottawa : Sécurité publique Canada, 2024).

<sup>2</sup> Gouvernement du Canada, [Stratégie nationale d'adaptation du Canada](#) (Ottawa : Gouvernement du Canada, janvier 2024).



# Graphique 1: Impacts des changements climatiques dans différentes régions du Canada



# Les impacts économiques des changements climatiques

## Les perturbations liées au climat touchent l'ensemble du pays

Bien que certaines entreprises exercent leurs activités dans des secteurs qui semblent être plus exposés aux événements climatiques, comme l'agriculture, la foresterie, la pêche et le tourisme, elles risquent toutes de subir des perturbations liées au climat. En fait, les événements climatiques peuvent être très perturbateurs pour l'ensemble du pays, ce qui entraîne les répercussions suivantes.

### → Insécurité alimentaire

L'évolution des conditions météorologiques et les événements météorologiques extrêmes ont une incidence sur le rendement des cultures et changent les saisons de croissance, ce qui a une incidence sur la sécurité alimentaire.

### → Pandémies

Le réchauffement aux latitudes élevées permet à certains virus de survivre à l'hiver, ce qui aggrave les éclosions de maladies infectieuses et augmente le risque de pandémies.

### → Problèmes de santé

Les événements météorologiques extrêmes comme les feux de forêt, les tempêtes, les vagues de chaleur, les inondations et les sécheresses augmentent l'incidence des maladies respiratoires et cardiovasculaires, les défis en matière de santé mentale, les blessures et les décès<sup>3</sup>.

### → Dommages à l'infrastructure

La chaleur et les précipitations extrêmes accélèrent la détérioration des infrastructures partout au pays, ce qui réduit la durée de vie de ces actifs.

---

## Selon Infrastructure Canada :

- une augmentation de 1% du nombre de jours annuels au-dessus de 30°C entraîne une réduction de 1,5% de la durée de vie utile des actifs routiers; et
- la chaleur et les pluies extrêmes peuvent ajouter 16 milliards de dollars par année en coûts d'exploitation et d'entretien à l'échelle du pays<sup>4</sup>.

---

## Les inondations sont la catastrophe la plus courante et la plus coûteuse au Canada

Bon nombre des régions métropolitaines très peuplées du Canada, y compris Vancouver, Calgary, Edmonton, Toronto, Montréal, Ottawa-Gatineau et Fredericton, se trouvent dans des zones d'inondation à risque élevé. Les collectivités et les infrastructures côtières risquent particulièrement d'être endommagées par les inondations.

- Selon une étude de l'ancienne Table ronde nationale sur l'environnement et l'économie, le coût annuel estimé des inondations côtières au Canada est de 4 à 17 milliards de dollars<sup>5</sup>.

3 P. Berry, R. Schnitter et J. Noor, « Liens entre les changements climatiques et la santé. » dans P. Berry et R. Schnitter (dir.), *La santé des Canadiens et des Canadiennes dans un climat en changement: Faire progresser nos connaissances pour agir* (Ottawa: Gouvernement du Canada, 2022).

4 Infrastructure Canada, *Infrastructure Outlook: Infrastructure for an Uncertain Future* (Ottawa: Infrastructure Canada, novembre 2023).

5 « *Paying the Price—Coastal Areas* », Friends of the Former National Round Table on the Environment and the Economy (en anglais).

# Les répercussions du climat sur la productivité et la croissance au Canada

L'Institut climatique du Canada a prévu qu'en 2025, le Canada essuiera des pertes de 25 milliards de dollars par rapport à un scénario de climat stable, ce qui correspond à 50 % de la croissance prévue du PIB en 2025<sup>6</sup>.

En plus de ralentir la croissance du PIB, les répercussions climatiques pourraient avoir les effets suivants :

- Problèmes de santé exacerbés.
- Pertes de productivité.
- Décès prématurés de travailleuses et travailleurs.

Ces effets sur la main-d'œuvre pourraient réduire la productivité, ce qui, en fin de compte, minerait la mission du Canada qui consiste à offrir à sa population un avenir abordable et sûr<sup>7</sup>.

## Les événements liés au climat augmentent les coûts d'assurance et les réclamations

Au Canada, une perte assurable catastrophique (c.-à-d. sinistres liés aux catastrophes) est un événement naturel qui déclenche des pertes assurables d'au moins 30 millions de dollars. À mesure que les phénomènes climatiques extrêmes se sont intensifiés et ont entraîné des événements plus aigus, les sinistres liés aux catastrophes ont augmenté à un rythme sans précédent.

### Remboursements totaux par les compagnies d'assurance canadiennes en raison d'événements météorologiques extrêmes

Entre 1983 et 2008, les pertes se sont élevées en moyenne à **400 millions de dollars par année.**



Depuis 2009, les pertes se chiffrent en moyenne à environ **2 milliards de dollars par année.**

Au cours de 15 des 16 dernières années, les pertes ont dépassé **1 milliard de dollars**<sup>8</sup>.

Les chiffres préliminaires pour 2024 (jusqu'au troisième trimestre) ont atteint **7,7 milliards de dollars**, ce qui la qualifie comme la pire année de l'histoire du Canada pour ce qui est des pertes liées aux phénomènes météorologiques extrêmes<sup>9</sup>.

Il est important de noter que ces chiffres ne couvrent que les pertes assurées. Les pertes non assurables pourraient être de trois à quatre fois plus élevées.

Notre analyse des données de la firme Catastrophe Indices and Quantification Inc. (CatIQ) sur les dommages liés aux événements climatiques récents<sup>10</sup> révèle qu'en 2023 et pendant les trois premiers trimestres de 2024 :

- 21 316 entreprises ont subi des pertes en raison d'événements climatiques ;
- Les réclamations liées aux propriétés commerciales se sont élevées à 2,0 milliard de dollars ;

- Près de 50 % de ce montant ont été versés à des entreprises de la Colombie-Britannique, des territoires et des Prairies ; et
- La réclamation moyenne pour un événement au Canada était de 92 000 \$.

Selon le [rapport de 2020 sur les risques climatiques](#) de l'Institut d'assurance du Canada, la moyenne annuelle des réclamations pour phénomènes météorologiques violents payées par les assureurs au Canada devrait plus que doubler au cours des 10 prochaines années, passant de 2,1 milliards de dollars à 5 milliards de dollars par année<sup>11</sup>.

6 Institut climatique du Canada, Limiter les dégâts : [Réduire les coûts des impacts climatiques pour le Canada](#) (Ottawa : Institut climatique du Canada, septembre 2022).

7 *Ibid.*

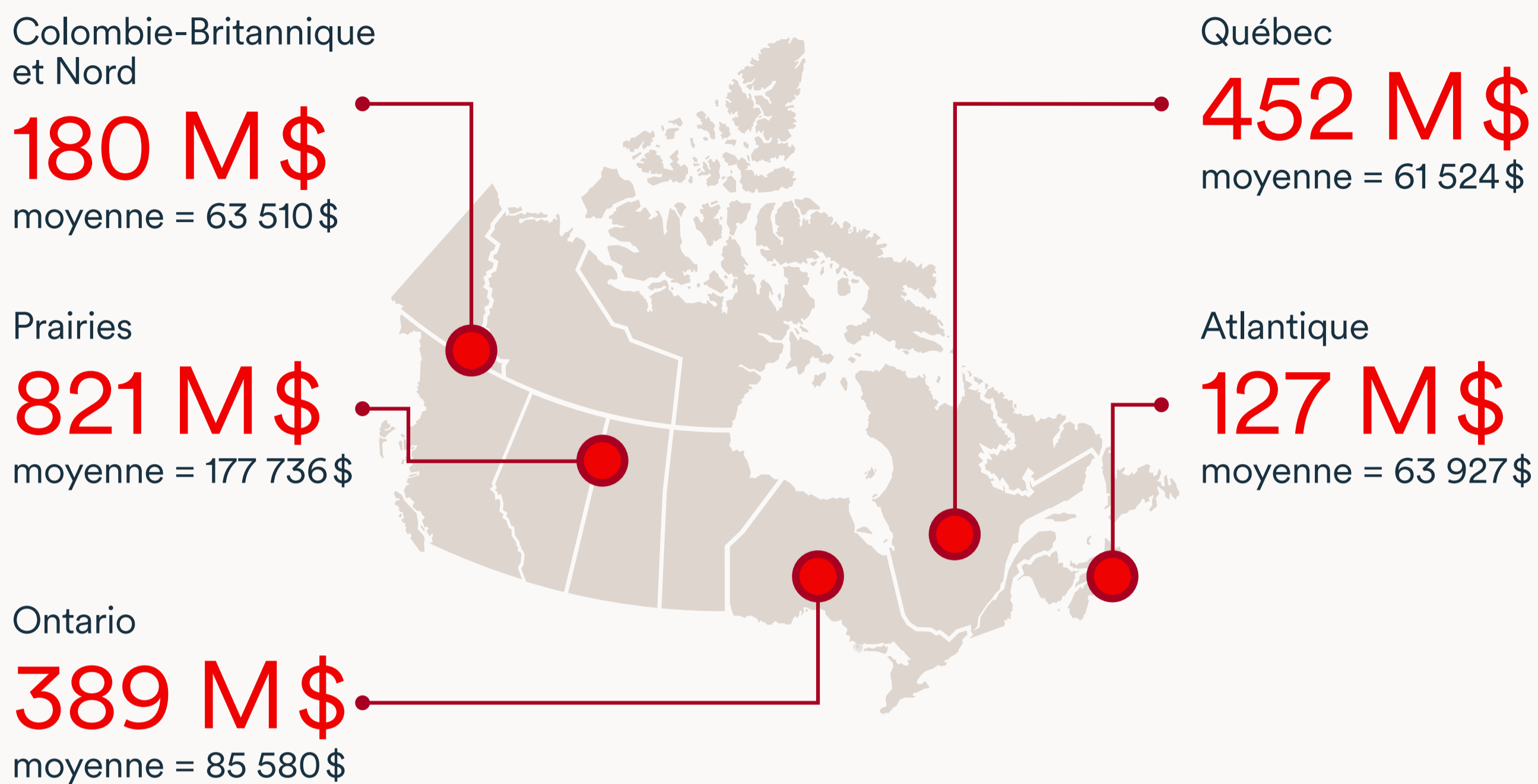
8 M. McGillivray, [Aperçu de l'incidence des tendances météorologiques extrêmes au Canada sur la rentabilité de l'assurance des propriétaires et les consommateurs](#) (Ottawa : Statistique Canada, mai 2024).

9 Bureau d'assurance du Canada, [Les dommages provoqués par des phénomènes météorologiques extrêmes fracassent des records à l'été de 2024](#), (Toronto : Bureau d'assurance du Canada, septembre 2024).

10 Ces pertes sont causées par des incendies, des inondations, de la grêle, de l'eau et des tempêtes de vent.

11 Institut d'assurance du Canada, « [Climate Risks: Implications for the Insurance Industry in Canada](#) » (en anglais).

## Graphique 2: Réclamations liées aux propriétés commerciales pour l'ensemble de 2023 et les trois premiers trimestres de 2024.



Source: Estimations de BDC, fondées sur une interrogation dans la base de données de CatIQ le 18 novembre 2024.

## L'année 2024, indemnités d'assurance les plus coûteuses de tous les temps

En 2024, les feux de forêt ont forcé l'évacuation de milliers de personnes en Colombie-Britannique et en Alberta, y compris à Jasper. Les estimations préliminaires des dommages aux propriétés commerciales dépassent 270 millions de dollars<sup>12</sup>.

Un dôme de chaleur au-dessus du Canada atlantique, de l'Ontario et du Québec a établi des sommets à plus de 100 endroits.

Les inondations éclair ont tué des gens en Nouvelle-Écosse, tandis que les pluies torrentielles à Toronto et dans tout le Québec ont causé des inondations et des pannes d'électricité généralisées, touchant des résidences, ainsi que d'importants pôles de transport et des routes.

# Les populations vulnérables sont plus touchées par les événements climatiques extrêmes

## Les populations vulnérables au Canada peuvent être les suivantes :

- Les personnes âgées
- Les communautés autochtones
- Les personnes et familles à faible revenu
- Les personnes sans-abri
- Les personnes peu alphabétisées
- Les personnes handicapées
- Les enfants et les jeunes
- Les femmes
- Les nouvelles personnes immigrantes

Ensemble, ces populations vulnérables constituent une part importante de la population totale du Canada, ce qui exacerbe le besoin d'atténuer les effets des changements climatiques sur ces groupes vulnérables<sup>13</sup>.

Les communautés autochtones sont touchées de façon disproportionnée par les changements climatiques, qui peuvent avoir une incidence sur leurs moyens de subsistance, leur culture, leurs relations sociales, leur sécurité alimentaire, leur santé, leur bien-être et leur mode de vie.

Les ménages touchés par des événements météorologiques violents sont exposés aux risques financiers suivants :

- perte de valeur des actifs lorsque des maisons qui ne sont pas entièrement assurées sont détruites ;
- perte de valeur de la maison elle-même ;
- perte de revenus lorsque les personnes employées ne peuvent pas accéder à leur emploi ; et
- perte de revenus en cas de perturbation des activités de l'entreprise.

Les catastrophes naturelles peuvent causer des difficultés financières aux ménages gravement touchés. Selon une analyse de la Banque du Canada, les ménages très endettés et exposés aux catastrophes naturelles détiennent 39 % de la dette des ménages canadiens et sont concentrés en Colombie-Britannique et en Ontario. Ces ménages sont plus vulnérables que les autres<sup>14</sup>.

# Investir dans l'adaptation au changement climatique permet d'économiser de l'argent

Selon une analyse macroéconomique menée par l'Institut climatique du Canada, chaque dollar investi dans des mesures d'adaptation génère des avantages totaux de 13 à 15 \$. Cela comprend 5 \$ à 6 \$ par dollar dépensé lié aux dommages directs, comme les coûts de réparation et de remplacement prématurés des infrastructures, et 6 \$ à 10 \$ en retombées qui se répercutent sur l'économie<sup>15</sup>.

## Voici quelques exemples de ce rendement du capital investi<sup>16</sup>.

- La mise à jour des lignes directrices sur les inondations et les feux de forêt ainsi que des normes pour les nouvelles constructions pourrait permettre au Canada d'économiser environ 4,7 milliards de dollars par année, soit près de 12 \$ par dollar investi.
- La mise en œuvre de codes du bâtiment résistant aux changements climatiques pourrait avoir un ratio coût-bénéfice estimé de 1:12, soit l'équivalent d'un rendement du capital investi de 1 100 %.
- La plantation de forêts urbaines à Toronto a généré 3,20 \$ pour chaque dollar investi en réduisant les coûts de climatisation, en améliorant la qualité de l'air et en réduisant la pression sur les infrastructures d'eaux pluviales.

De plus, les entreprises qui prennent des mesures pour gérer les risques physiques associés aux changements climatiques peuvent trouver des occasions d'affaires inattendues, comme de nouveaux produits ou services qu'elles pourraient offrir.

13 Statistique Canada, [Les conséquences des changements climatiques sur les populations vulnérables](#) (Ottawa : Statistique Canada, juin 2024).

14 Banque du Canada, [Les vulnérabilités financières des ménages et les risques physiques des changements climatiques](#) (Ottawa : Banque du Canada, 2021).

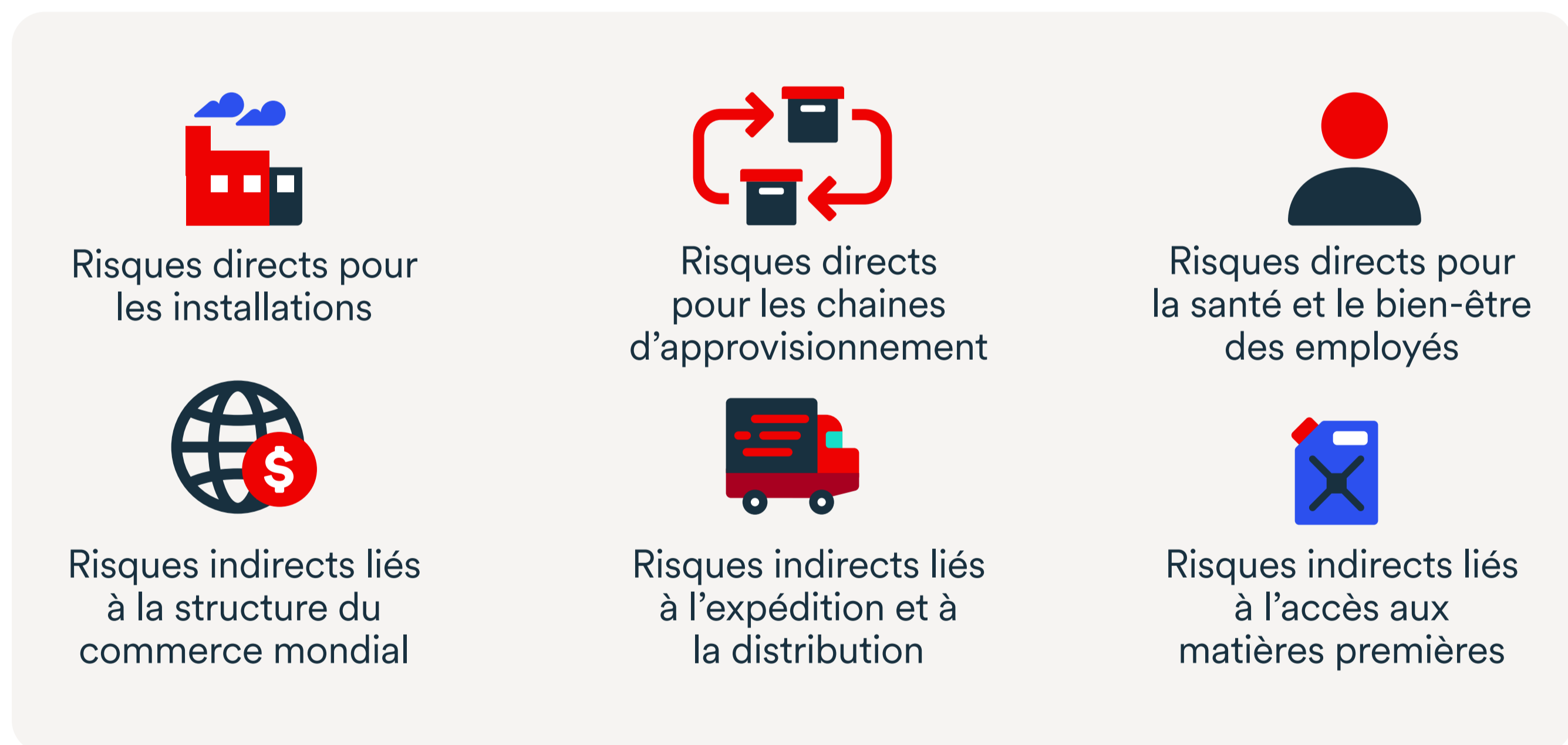
15 Institut climatique du Canada, [Limiter les dégâts](#).

16 Environnement et Changement climatique Canada, « Financement de l'adaptation aux changements climatiques », document d'information : (Ottawa : Environnement et Changement climatique Canada, 27 juin 2023).

# Les événements météorologiques extrêmes touchent déjà les PME du Canada

L'un des principaux risques dont les entreprises canadiennes doivent tenir compte dans leur planification d'affaires est l'impact physique des changements climatiques sur leurs activités. Cela signifie qu'elles doivent être mieux informées des façons de prévenir certains impacts d'événements climatiques plus fréquents et plus graves, de s'en relever et de se préparer aux imprévus. Cela aidera à limiter le coût de ces événements et à remettre leur entreprise sur pied.

**Graphique 3:** Risques liés aux changements climatiques pour les entreprises



Risques liés aux changements climatiques pour les entreprises

Réduction des revenus

Réduction de la productivité

Augmentation des coûts d'exploitation

Augmentation des dépenses en capital

Augmentation des coûts d'assurance

# Les événements climatiques ajoutent un stress financier dans une économie difficile

Selon un récent rapport d'Equifax Canada, les catastrophes naturelles exercent une pression financière supplémentaire sur les entreprises. Par exemple, les défauts de paiement de prêts axés sur les actifs à la suite des récents feux de forêt dans l'Ouest canadien comptent parmi les plus élevés observés, en particulier en Alberta et en Colombie-Britannique. Dans ces provinces, le taux de délinquance est supérieur à la moyenne nationale, et les entreprises pourraient avoir de la difficulté à se remettre des répercussions combinées des catastrophes naturelles et des pressions économiques continues<sup>17</sup>. Cela s'ajoute certainement aux défis auxquels les petites entreprises sont actuellement confrontées.

Outre leur propre capacité à rebondir, il est également important pour les entreprises de réfléchir à la force des communautés qui les entourent. Par exemple, une entreprise peut être bien préparée aux risques d'inondation, mais que se passe-t-il si la communauté environnante ne l'est pas? Les routes, les ponts et les chemins de fer inondés pourraient entraver l'accès à l'entreprise des membres du personnel et de la clientèle, ce qui, en fin de compte, aurait une incidence sur les activités.

<sup>17</sup> Equifax Canada, « [Financial Stress Continues to Rise for Businesses Across Key Industries](#) » (en anglais), communiqué de presse (Toronto : Equifax Canada, septembre 2024).



# Comment les petites entreprises sont touchées par les événements climatiques

En mars et en avril 2024, BDC a sondé 1 250 propriétaires de petites entreprises de toutes les régions et de tous les secteurs d'activité au Canada. Les résultats de ce sondage en ligne révèlent ce qui suit:

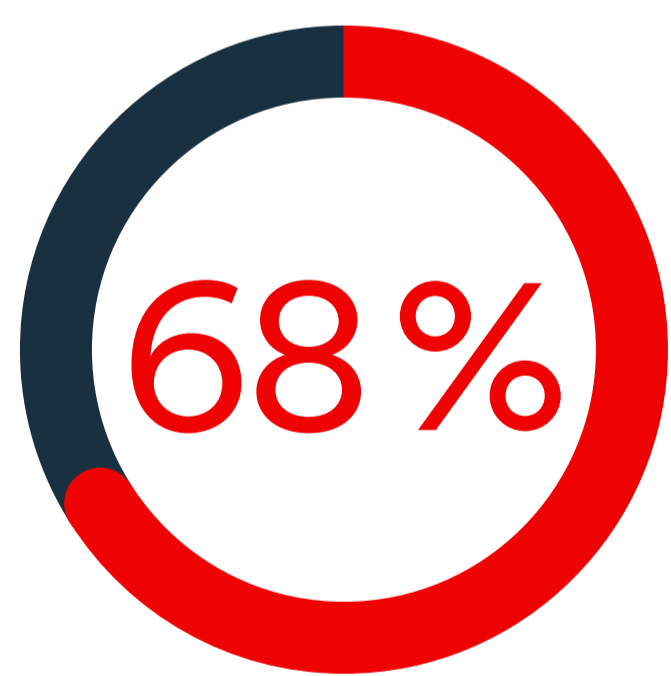
## 31%

des PME canadiennes ont déjà été touchées par des événements météorologiques extrêmes

## 48%

des PME du Canada s'attendent à être touchées par les événements climatiques à l'avenir

## Gros plan sur les entreprises touchées:



sont dirigées par des propriétaires autochtones

### Secteurs

## 49%

Secteurs primaires (agriculture, pêche et chasse, extraction minière, pétrole et gaz)

## 49%

Services d'hébergement et de restauration

## 43%

Construction

### Zone

## 50%

À proximité d'une grande conduite de débordement

## 47%

Zone inondable

## 43%

Zone côtière

## 40%

Colombie-Britannique et dans le Nord

# Ce sont les ventes des entreprises qui sont le plus durement touchées à la suite d'un événement climatique

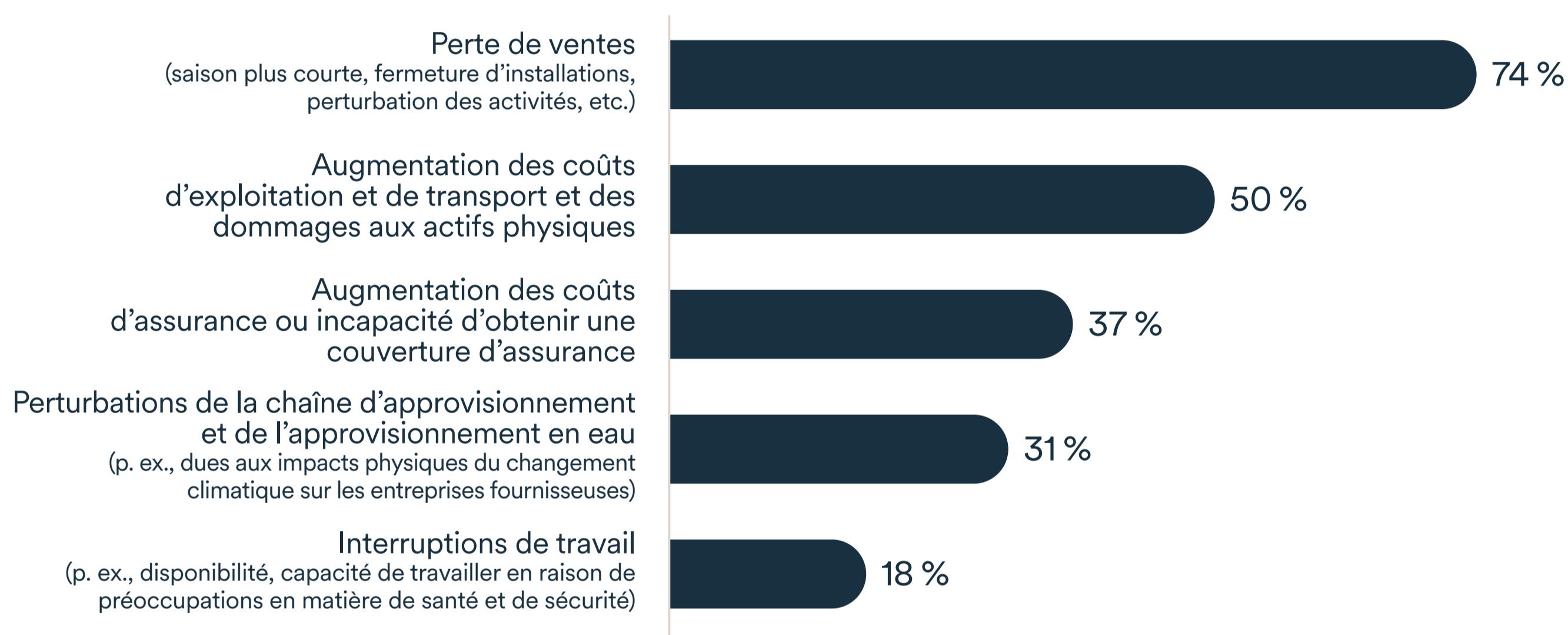
Parmi les petites entreprises déjà touchées par les effets physiques des changements climatiques, les principales conséquences négatives ont été les suivantes :

- Pertes sur les ventes
- Hausse des coûts d'exploitation
- Augmentation des coûts d'assurance
- Incapacité d'obtenir une couverture d'assurance
- Perturbations de la chaîne d'approvisionnement et de l'approvisionnement en eau

Les entreprises en croissance et celles situées en Ontario étaient plus susceptibles d'avoir subi des pertes sur les ventes. Les entreprises situées dans les Prairies ou à proximité d'une zone côtière étaient plus susceptibles d'avoir subi des perturbations de la chaîne d'approvisionnement.

Les personnes interrogées touchées par les interruptions de travail étaient plus susceptibles d'avoir pris des mesures pour atténuer l'impact des changements climatiques. Ces entreprises étaient plus susceptibles d'avoir 50 employés et employés ou plus ou d'être situées à moins de 50 kilomètres d'une zone forestière.

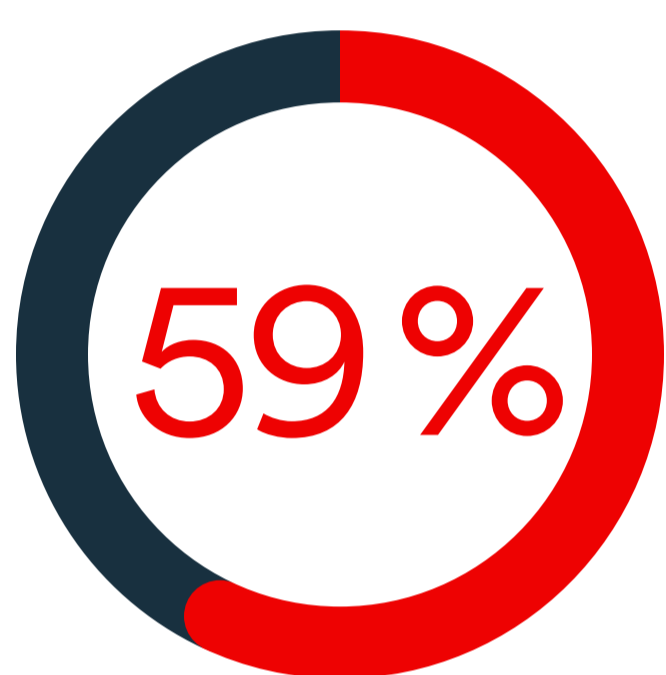
## Graphique 4 : Conséquences négatives les plus fréquentes des répercussions physiques des changements climatiques



Source : BDC, Étude sur les adaptations climatiques, mars à avril 2024.

# L'adaptation au changement climatique offre des avantages concrets

Si les entreprises canadiennes analysent de façon proactive les répercussions des changements climatiques et évaluent régulièrement l'évolution de leur environnement opérationnel, elles peuvent innover et rester concurrentielles malgré les pressions des changements climatiques.



des entreprises voient des occasions potentielles en matière d'adaptation climatique

- Coûts énergétiques moins élevés en raison des hivers plus chauds (26 %)
- Saison d'exploitation plus longue (15 %)
- Augmentation des ventes liées aux nouvelles occasions d'affaires (14 %)

Les entreprises ont également cerné des occasions de croissance liées au développement de produits ou de services pour réagir aux changements climatiques.

## Tableau 1: Solutions d'adaptation au changement climatique que les PME pourraient adopter pour faire face au changement climatique

Exemples de solutions qui soutiennent la prise de décisions liées aux risques climatiques ou améliorent la préparation

- Services de données climatiques/météorologiques pour la modélisation des changements et impacts climatiques futurs
- Logiciels et matériel qui aident à produire et à traiter des données climatiques et météorologiques
- Outils numériques pour modéliser les données sur le climat et évaluer les risques, les vulnérabilités et l'efficacité des interventions d'adaptation
- Systèmes d'alerte rapide qui aident les communautés à se préparer aux événements météorologiques extrêmes

Exemples de solutions qui réduisent les vulnérabilités sectorielles et géographiques

- Eau : compteurs intelligents, structures de conservation de l'eau
- Agriculture : variétés de semences nouvelles et améliorées, gestion des ravageurs et des nutriments
- Infrastructure : structures de protection côtière et de gestion des inondations, systèmes d'isolation, toits frais
- Énergie : stockage dans des batteries, amélioration des solutions d'infrastructure énergétique
- Sinistre : services de récupération, de restauration et de gestion de crise et produits connexes
- Foresterie et biodiversité : drones, papier non ligneux ou produits d'emballage

Source : Forum économique mondial, [Accelerating Business Action on Climate Change Adaptation](#) (Genève, Suisse : Forum économique mondial, 2023) (en anglais).

Les entreprises qui prennent des mesures pour s'adapter aux changements climatiques en récolteront les avantages suivants :

- la diminution des perturbations des activités ;
- la réduction des coûts d'assurance ;
- de nouvelles sources de revenus ;
- l'attrait accru pour l'investissement ;
- la résilience de la chaîne d'approvisionnement.

# Dans quelle mesure les PME sont-elles préparées et comment peuvent-elles s'adapter?

La plupart des propriétaires de petites entreprises au Canada ne sont pas préparés aux événements climatiques

Selon les réponses à notre sondage de 2024, nous pouvons conclure que les PME canadiennes sous-estiment l'impact que les événements climatiques pourraient avoir sur leurs activités.

Parmi celles qui s'attendent à être touchées par les changements climatiques à l'avenir (48% des entreprises interrogées):

- près de la moitié (47%) n'ont pris aucune mesure pour réduire leur vulnérabilité et protéger leurs actifs; et
- seulement 34% d'entre elles tiennent compte de ces répercussions prévues dans leur stratégie d'affaires.

Parmi les entreprises qui ont déjà été touchées par les changements climatiques (31% de toutes les entreprises interrogées):

- seulement 31% ont pris des mesures pour réduire leur vulnérabilité à l'avenir.

Parmi toutes les entreprises interrogées:

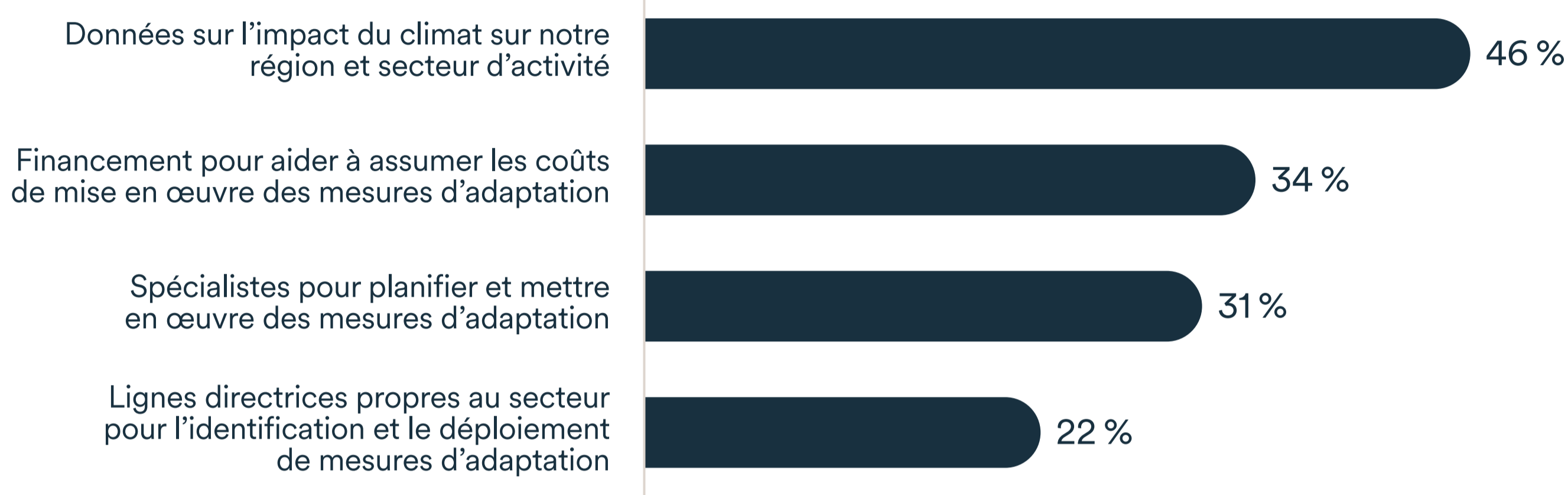
- seulement 12% accordent la priorité à l'adaptation aux changements climatiques; et
- près du quart (23%) des entreprises considèrent que l'adaptation au changement climatique n'est pas une priorité.

# Les propriétaires d'entreprise ont besoin de soutien pour investir dans l'adaptation au changement climatique

Les petites entreprises du Canada ne s'intéressent pas beaucoup aux changements climatiques parce qu'elles ont besoin de plus d'information et d'expertise pour évaluer les risques physiques auxquels elles sont exposées et mettre en œuvre des mesures d'adaptation.

Le coût prohibitif des investissements dans l'adaptation semble également constituer un obstacle. Selon le tiers (34%) des personnes sondées, un financement pour aider à la mise en œuvre des mesures d'adaptation serait le bienvenu.

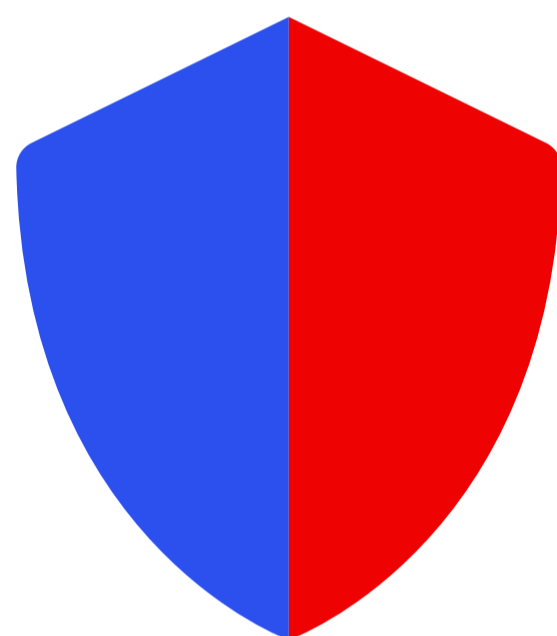
## Graphique 5: Soutien qui aiderait les entreprises à mettre en œuvre des mesures d'adaptation aux changements climatiques



Source: BDC, Étude sur les adaptations climatiques, mars à avril 2024.

# Conseils pour vous aider à vous préparer aux risques physiques liés au climat et à y réagir

Un événement climatique accablant comme une inondation ou un incendie de forêt peut se produire de façon rapide et imprévisible. Toutefois, avec une bonne planification, vous pouvez protéger votre entreprise contre d'éventuelles catastrophes. La clé est de recueillir des informations importantes et de se préparer systématiquement aux pires scénarios.



---

## 1. Sachez à quoi vous attendre dans votre région géographique

La capacité à envisager l'avenir est essentielle à la préparation aux changements climatiques.

L'[Atlas climatique](#) conçu par le [Prairie Climate Centre](#) résume les changements climatiques prévus pour [17 grandes villes canadiennes](#). Il présente également des idées et des technologies pour vous aider à protéger votre entreprise.

Le [Centre Intact d'adaptation au climat](#) a produit une série de rapports évaluant l'état de préparation de 16 grandes villes canadiennes (ainsi que de l'ensemble des provinces et des territoires) pour réduire au minimum les répercussions négatives des inondations. Ces rapports résument la façon dont les gouvernements provinciaux et territoriaux ont évalué leurs efforts de préparation aux inondations en fonction des quatre piliers de la gestion des urgences : l'atténuation, la préparation, l'intervention et le rétablissement.

## 2. Protégez les actifs de votre entreprise

Examinez de près ce que vous avez et ce dont vous aurez besoin pour vous préparer aux événements liés au climat. Vous trouverez ci-dessous une liste de vérification pour vous aider.

### Comment un événement lié au climat peut nuire à votre entreprise

- Pertes de ventes
- Coûts d'exploitation plus élevés

### Comment votre entreprise peut-elle se préparer à d'éventuels dommages et les prévenir

- Déterminez les risques liés au climat pour votre entreprise, comme les inondations, les incendies et la chaleur extrême.
- Effectuez un inventaire de votre équipement essentiel. Évaluez ensuite la vulnérabilité de vos activités et de vos infrastructures si un événement lié au climat l'a touchée.
- Évaluez l'impact financier que ces événements climatiques pourraient avoir sur votre entreprise et votre clientèle.
- Protégez les éléments structurels de votre bâtiment et les systèmes électriques qui soutiennent son fonctionnement de façon à ce qu'ils résistent aux événements météorologiques extrêmes.
- Élaborez votre [plan de continuité des affaires](#) et mettez-le à jour régulièrement.

- Augmentation des coûts d'assurance

- Communiquez avec votre assureur pour garantir que votre entreprise est couverte pour les événements liés au climat.
- Communiquez avec au moins trois assureurs potentiels si vous cherchez une couverture d'assurance.

- Perturbations de la chaîne d'approvisionnement

- Déterminez les parties de votre chaîne d'approvisionnement qui pourraient être vulnérables aux événements liés au climat.
- Communiquez avec ces partenaires et entreprises fournisseuses clés pour vérifier s'ils ont un plan de continuité des affaires.
- Diversifiez vos fournisseurs, au besoin.
- Assurez-vous d'avoir une vue en temps réel de votre chaîne d'approvisionnement de façon à pouvoir repérer les problèmes lorsqu'ils surviennent.

- Interruptions de travail

- Formez le personnel sur les risques liés au climat et les procédures d'urgence.
- Déterminez si vos employées et employés sont exposés à des dangers pour la santé associés à des événements liés au climat, comme le stress thermique.
- Évaluez l'impact financier que les événements liés au climat pourraient avoir sur votre personnel.
- S'il y a lieu, affectez des ressources à la protection de votre personnel.

# 3. Se préparer à faire face à divers types de risques physiques liés au climat

Si vous exploitez ou possédez des infrastructures, vous voudrez peut-être évaluer la capacité de votre entreprise à réagir à des événements potentiels liés au climat.

Dans le cadre de son rapport [Passer de la rhétorique à l'action : intégrer le changement climatique physique et les risques liés aux phénomènes météorologiques extrêmes dans les investissements institutionnels](#), le [Centre Intact d'adaptation au climat](#) de l'Université de Waterloo présente les mesures de réduction des risques que vous pouvez adopter pour six catégories d'événements liés au climat.

## Inondations

- Élaborez un plan de gestion des urgences, y compris des procédures en cas d'inondation. Testez-le chaque année avec le personnel d'exploitation et les locataires.
- Équipez les ascenseurs de capteurs d'eau de façon à ce qu'ils retournent automatiquement aux étages supérieurs s'il y a de l'eau au sous-sol ou dans le stationnement souterrain.
- Élevez l'équipement essentiel au-dessus des niveaux d'inondation prévus comme les systèmes de chauffage, de ventilation et de climatisation (CVC), les systèmes électriques et de communication et les salles de serveurs.
- S'il n'est pas possible d'élever ces systèmes, assurez-vous qu'ils sont à l'abri des inondations.

## Feux de forêt

- Établissez un périmètre de 10 mètres autour de votre propriété comme zone de protection contre les incendies.
- Enlevez les matériaux combustibles de la toiture et des caniveaux et dotez les ouvertures et les événements d'un grillage non combustible.
- Installez des filtres à haute efficacité pour particules (HEPA) sur votre système CVCA pour nettoyer l'air de la fumée des feux de forêt.
- Pour les nouvelles constructions, utilisez des matériaux résistant au feu.

## Tempêtes de vent

- Renforcez votre toiture au moyen d'attaches supplémentaires appliquées au périmètre et aux coins.
- Installez des vitres résistant aux chocs pour éviter que les débris brisent vos fenêtres.

## Chaleur extrême

- Vérifiez que votre système de CVCA est conçu pour refroidir l'air efficacement dans des conditions de chaleur extrême.
- Testez votre plan de gestion des urgences chaque année, y compris les procédures en cas de chaleur extrême, avec le personnel d'exploitation et les locataires.
- Installez un système de secours en cas de panne de courant.

## Glace, grêle, surcharge de neige

- Enlevez la neige et la glace des toits de façon préventive.
- Assurez-vous que des articles de déneigement, comme des câbles de chauffage et des dégivreurs chimiques, sont disponibles et que des contrats ont été conclus avec des entreprises de déneigement et de déglacage.
- Installez des caméras d'imagerie thermique pour détecter les fuites et prévenir la moisissure.
- Isolez les tuyaux extérieurs, y compris ceux des zones non chauffées, ou drainez les tuyaux et coupez leur alimentation en eau pendant les mois d'hiver.

## Dégel du pergélisol

- Renforcez les fondations des bâtiments à l'aide d'un sol à grains grossiers.

# Ressources

À mesure que vous adaptez votre entreprise à la nouvelle normalité des événements climatiques plus fréquents, vous pouvez consulter de nombreuses ressources en ligne, dont les suivantes :

## Ressources de BDC

- [Intégrer le climat à votre stratégie d'entreprise](#)
- [Programmes de financement fédéraux et provinciaux liés au climat](#)
- [Calculateur de gaz à effet de serre](#)

## Autre

- L'[Outil Ready Business](#) du département de la Sécurité intérieure des États-Unis (en anglais seulement)
- National Climate Change Adaptation Research Facility, [Climate Change Risk Management Tool for Small Businesses in Queensland](#) (en anglais seulement)
- [Ouranos](#)



## Scotch Creek Market

# Un service essentiel pendant un incendie dévastateur en Colombie-Britannique

Depuis 30 ans, Brooke et Linda Kynoch possèdent et exploitent l'épicerie florissante Safety Mart Foods, près de leur domicile à Chase, en Colombie-Britannique. Il y a cinq ans, le couple a acheté un autre magasin à Scotch Creek, non loin de là.

« Scotch Creek Market est un véritable magasin général à l'ancienne, avec une station-service et des pompes à essence, un bureau de poste, un magasin d'alcool privé, ainsi que des rayons boulangerie, charcuterie, viande, fruits et légumes », explique Brooke Kynoch.

Situés près du lac Shuswap et de ses 1 000 kilomètres de littoral pittoresque, les deux magasins reçoivent un coup de pouce pendant la saison estivale lorsque les vacancières et les vacanciers affluent dans la région. Scotch Creek voit sa population passer de 15 000 personnes pendant les mois d'hiver à 50 000 en été.

Ce type de fluctuation exige une bonne planification. « En milieu rural, on ne peut pas se rendre dans une quincaillerie 24 heures sur 24, 7 jours sur 7, pour obtenir des fournitures, explique Brooke Kynoch. Je m'assure d'avoir un certain nombre de pièces de rechange sous la main. »

Cette habitude s'est avérée utile en août 2023, lorsque l'un des incendies à la croissance la plus rapide jamais enregistrée en Colombie-Britannique a ravagé la région de Shuswap.

## La prévoyance et la planification ont permis de limiter les dégâts

Les feux de forêt brûlaient au loin depuis des semaines, mais le 18 août 2023, un mur de feu s'approchait la montagne à un peu plus d'un kilomètre du magasin de Scotch Creek.

Brooke et Linda Kynoch ont veillé à ce que leur personnel évacue en toute sécurité et prenne des articles importants du magasin avant de fuir vers leur domicile à Chase. Quelques heures plus tard, le personnel serait de nouveau forcé d'évacuer vers Kamloops.

Le lendemain matin, les Kynoch ont appris que la caserne de pompiers de l'autre côté de la rue et un centre commercial linéaire à côté du magasin avaient été réduits en cendres, mais que le Scotch Creek Market avait été épargné. « Nous avons des arroseurs sur notre toit, et nous pensons que cela a fait toute la différence », explique Brooke Kynoch.

Il était impatient de retourner au magasin dès que possible.

« Mes générateurs allaient avoir besoin de diesel pour continuer à fonctionner. Les routes étaient bloquées, mais j'ai un bateau-ponton, et c'est grâce à cela que dix d'entre nous y sont allés avec des jerricans de diesel. »

L'équipe a emporté autant de viande, de produits laitiers et d'aliments surgelés que possible dans une remorque réfrigérée que Brooke Kynoch avait eu la prévoyance de commander quelques jours auparavant.

## Servir la communauté pendant le nettoyage

Sachant qu'il faudrait ravitailler les générateurs, Brooke Kynoch a commencé à négocier avec la GRC pour déclarer le magasin comme service essentiel. Comme le service des incendies devait être nourri et qu'il avait de la nourriture, il a obtenu l'autorisation de retourner au magasin pendant les 18 jours au cours desquels les routes étaient fermées.

Au fil des jours, le propriétaire d'entreprise et quelques membres du personnel ont nettoyé l'épicerie de 14 000 pieds carrés. « Je suis allé en voiture à Kelowna pour récupérer des filtres et des ventilateurs afin que nous puissions commencer à réparer tous les dommages causés par la fumée », explique-t-il.

Bien que l'épicerie n'ait pas eu le droit de vendre de la nourriture, Brooke Kynoch a décidé de servir les habitantes et les habitants de la région qui n'avaient pas d'autres options. Il a laissé une partie de son stock dans la cour à l'arrière pour que les gens se servent. Et pour d'autres qui nourrissaient des groupes plus importants, il a pris des commandes.

Au cours des semaines qui ont suivi, les Kynoch ont continué de faire leur possible en tant que membres de la communauté de Scotch Creek, notamment en continuant de verser un salaire au personnel alors que le magasin était fermé. Le couple a également acheté 50 congélateurs par l'entremise du Club Lions pour les donner aux résidentes et résidents de la région. Une entreprise de fournitures a appris ce que le couple faisait et a acheté 50 congélateurs de plus à donner.

## De bonnes relations sont essentielles à la reprise des affaires

Lorsque Brooke Kynoch est retourné au Scotch Creek Market, un pied complet de cendre sur le toit de tôle masquait les dommages en dessous. Des braises avaient percé la toiture en membrane de caoutchouc et fait fondre des milliers de rondelles et de vis.

Une réclamation d'assurance a couvert le remplacement de la toiture et d'une dépendance en bois, des caméras et du câblage, des dommages alimentaires et d'autres réparations. La perte de revenus a représenté une grande partie de la réclamation, car l'incendie s'est déclaré pendant l'une des semaines les plus chargées de l'année pour le magasin.

« Nous savons comment vendre des produits alimentaires et gérer ces magasins, mais les relations positives que nous entretenons avec le personnel de BDC, notre banque et notre compagnie d'assurance ont beaucoup compté lorsque nous avons réglé les détails de la reprise », explique Linda Kynoch.

## Investir pour protéger leur entreprise contre de futurs incendies

Depuis cette catastrophe, les Kynoch ont acheté d'autres arroseurs et équipements. Quelques membres du personnel ont suivi un cours lié à la lutte contre les incendies, qui leur permettrait de rester dans la communauté si une telle situation survient de nouveau.

« En tant que propriétaire d'entreprise, vous devez pouvoir compter surtout sur vous-même. Vous devez vous tourner vers l'avenir et prendre les précautions nécessaires pour protéger vos biens. »

Linda Kynoch, copropriétaire,  
Scotch Creek Market



# Conclusion:

## Appel à l'action

Ce rapport souligne l'importance de tenir compte des risques physiques liés au climat dans la stratégie d'affaires. Bien que certaines PME soient plus vulnérables que les autres, toutes les entreprises canadiennes sont vulnérables aux conséquences des événements extrêmes liés au climat comme les inondations, les feux de forêt ou la chaleur extrême, que ce soit par leur incidence directe sur leurs actifs ou l'incapacité de leur personnel de se présenter au travail.

Un sondage mené auprès de 1 250 petites entreprises a révélé que très peu de propriétaires d'entreprise au Canada ont mis en œuvre des mesures d'adaptation pour réduire les coûts liés au climat, et que même plusieurs personnes qui ont été touchées et qui s'attendent à l'être à l'avenir n'ont pas encore pris de mesures.

Nous avons également appris que les petites entreprises ont besoin de renseignements pratiques sur ce à quoi s'attendre et sur les priorités à mettre en œuvre. À cette fin, plusieurs ressources, lignes directrices et recommandations pratiques sont incluses dans ce rapport.

Les risques liés au climat sont trop importants pour être négligés, et les petites entreprises doivent les prendre en compte dans leur planification. Les entreprises qui accordent la priorité à la gestion du risque climatique seront plus en mesure de résister aux répercussions physiques sur leurs activités et d'améliorer leur résilience.

## Méthodologie

### Sondage

Les données de ce rapport proviennent d'un sondage en ligne mené entre le 18 mars et le 3 avril 2024 auprès de 1 250 propriétaires d'entreprise et décisionnaires d'entreprise du groupe de recherches en ligne de Sago. Le traitement et l'analyse des données ont été réalisés par l'équipe économique et l'équipe Recherche et intelligence de marché de BDC.

### Marge d'erreur

Sur un échantillon probabiliste de 1 250 personnes sondées, la marge d'erreur maximale est de  $\pm 2,8$  points de pourcentage, 19 fois sur 20. Toutefois, comme ce sondage est fondé sur un échantillon non probabiliste, ces renseignements ne sont fournis qu'à titre de référence.



## Protégez votre propriété commerciale contre les événements liés au climat

- ➔ Parlez à nos spécialistes pour savoir comment obtenir la certification en Gestion de l'environnement pour votre entreprise.
- ➔ Explorez nos solutions de financement flexibles pour investir dans l'amélioration de votre propriété.

### Pour en savoir plus

1 888 INFO-BDC  
info@bdc.ca  
bdc.ca

This document is also available in English.

ISBN : 978-1-990813-59-7  
ST-CLIMATEADAPTATION-F2411

