



Perspectives d'investissement et de financement

Sondage sur les perspectives
d'investissement et de financement des PME,
vague XII

Avril 2022



Table des matières

01 Faits saillants

03 Résultats détaillés

02 Méthodologie

04 Profil des répondant.es



01.

Faits saillants



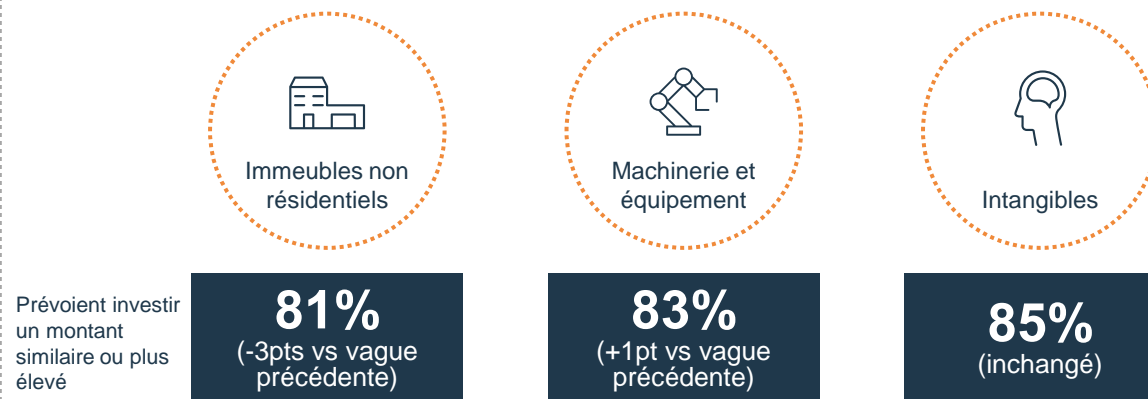
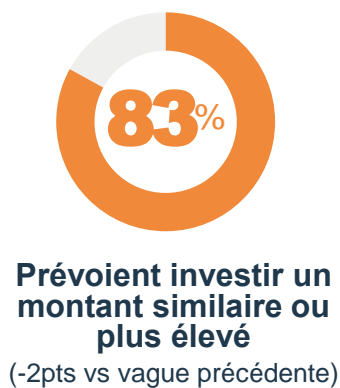
Faits saillants : Profil de rentabilité et intentions d'investissement



Profitabilité



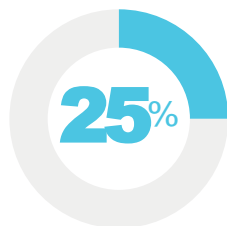
Investissements



Faits saillants : Intentions de financement

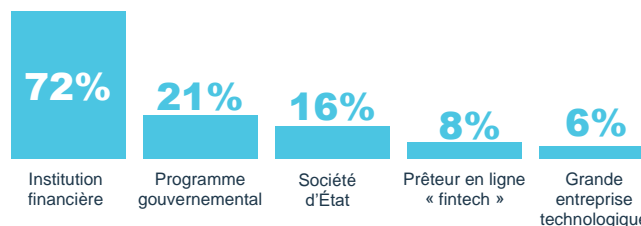


Ont demandé du financement



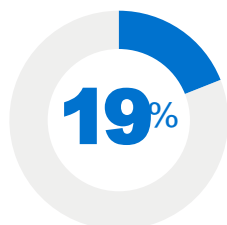
Ont demandé
du financement
au cours des 3
derniers mois
(-1pt vs vague
précédente)

Prêteurs



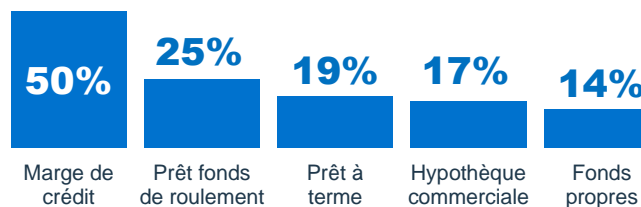
80%
Taux
d'approbation

Intentions de financement



Prévoient
demander du
financement
(-2pts vs vague
précédente)

Solutions de financement



50%
Facile à
obtenir

23%
Empruntent
pour payer les
dépenses

Faits saillants : Optimisme



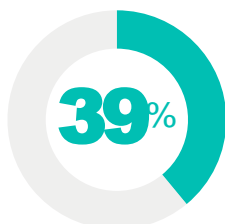
**Prévisions
économiques**



**Prévisions de
ventes**

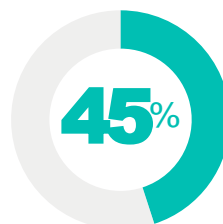


**Prévisions
trésorerie**



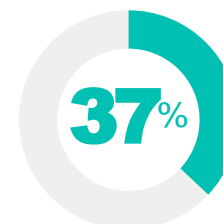
39%

Meilleures



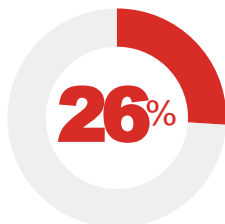
45%

Augmentation



37%

Amélioration



26%

Moins bonnes



13%

Diminution



12%

Détérioration



02.

Méthodologie



Méthodologie

Méthode de sondage

Sondage en ligne.

Profil des répondant.es

Propriétaires d'entreprises et personnes responsables de la prise de décision en entreprise, membres du panel AskingCanadians (Groupe Schlesinger).

Dates du sondage

Du 4 au 21 avril 2022.

Marge d'erreur

La marge d'erreur maximale pour un échantillon probabiliste de 1 057 répondant.es est de $\pm 3,0$ points de pourcentage, 19 sur 20. Comme ce sondage est basé sur un échantillon non probabiliste, ces chiffres doivent être interprétés avec prudence.

Traitement et analyse des données

Ont été effectués par l'équipe Recherche et intelligence de marché de BDC.

Facteurs de pondération

Les résultats ont été pondérés par région et par nombre d'employé.es afin d'être représentatifs de la population des PME canadiennes.

Note: Sauf mention contraire, les bases de calcul excluent les répondant.es qui ont préféré ne pas répondre à la question. D'autres exclusions appropriées sont détaillées sur les différentes diapositives.



03. **Résultats détaillés**



03a.

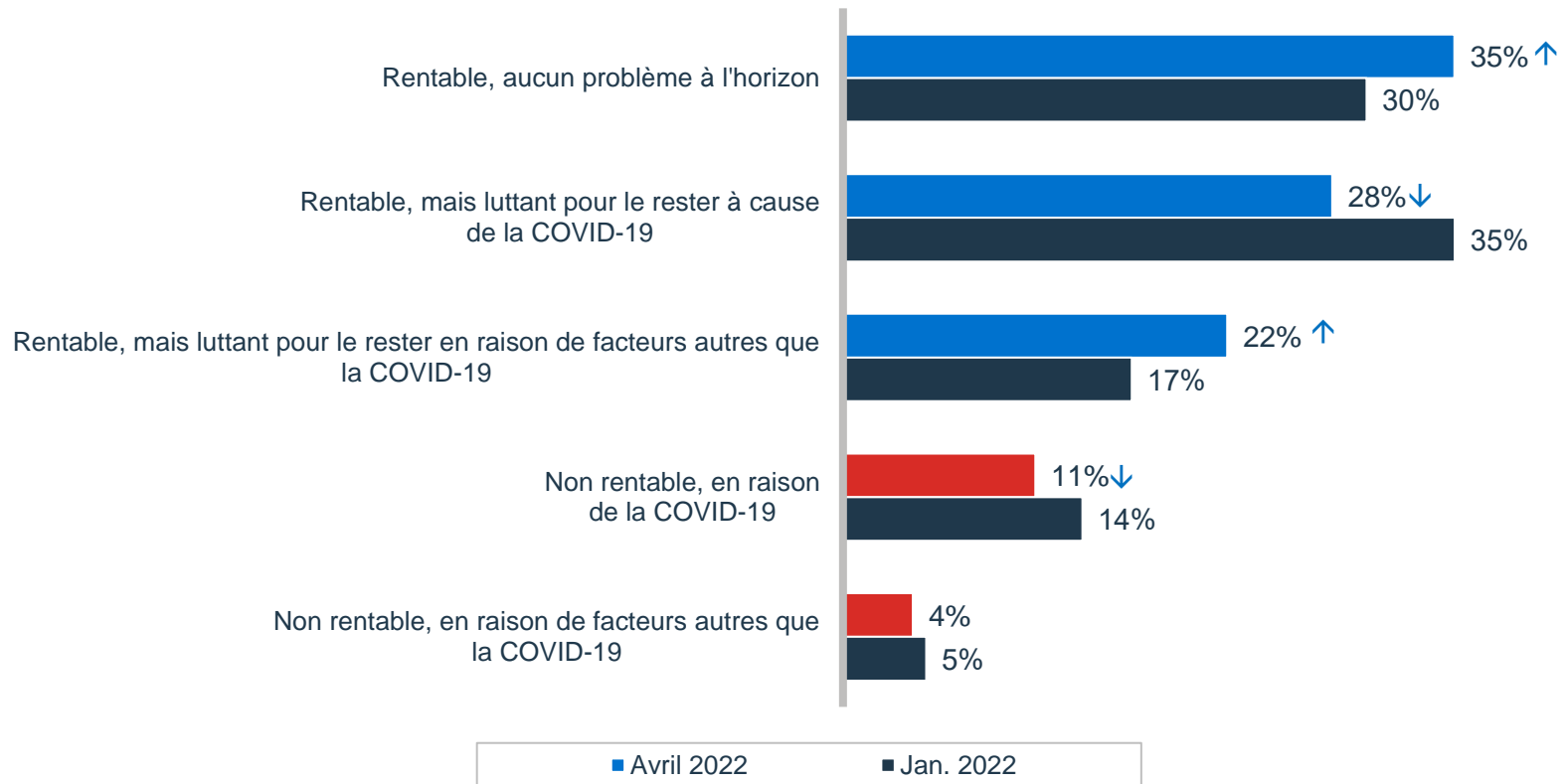
**Situation actuelle
et attentes des
PME**



La situation s'améliore pour les PME. Un nombre significativement moins important est touché par la COVID-19, mais nous notons une augmentation de celles qui **sont en difficulté dû à d'autres facteurs**.



Q4a. Laquelle des situations suivantes décrit le mieux **la situation actuelle** de votre entreprise ?
Est-elle.....

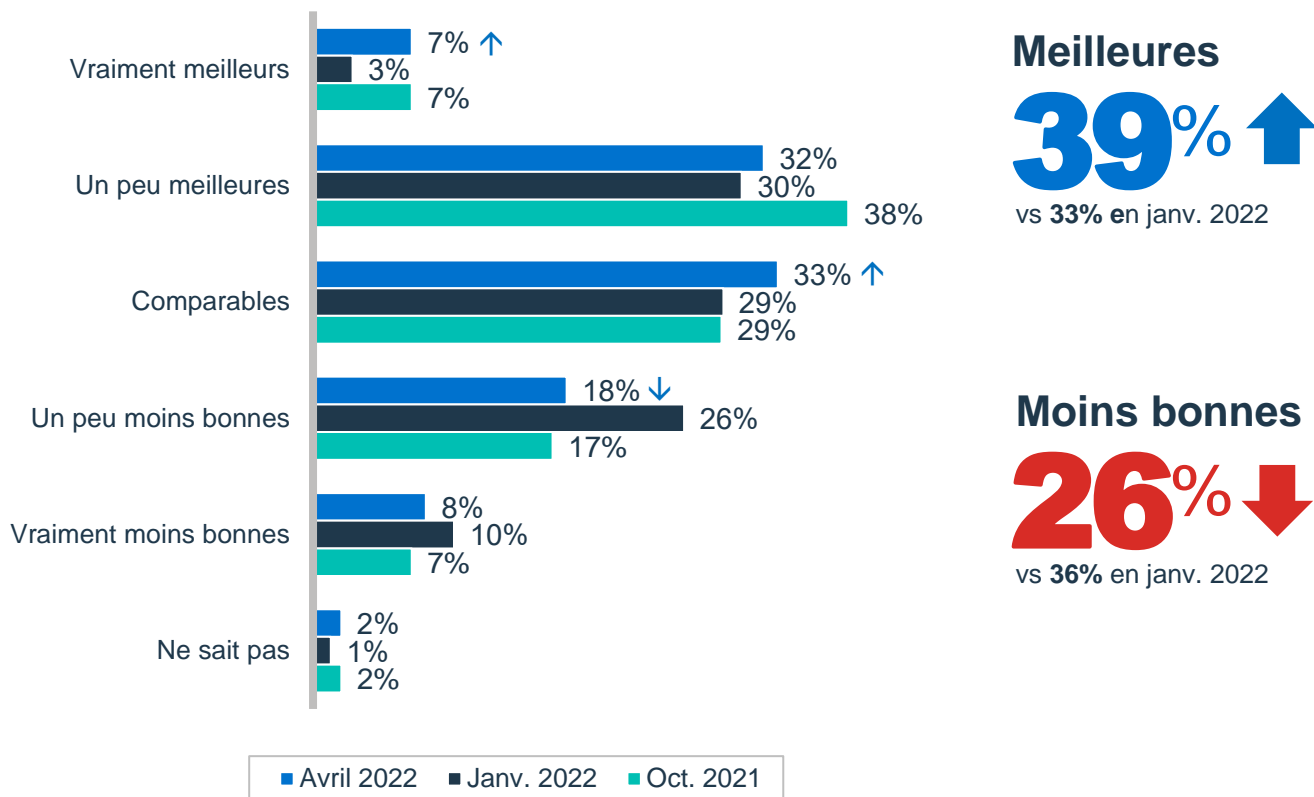


Base: Répondant.es qualifié.es (n=1037).
Les personnes qui ne savaient pas ou préféraient ne pas répondre ont été exclues de la base de calcul. Les flèches indiquent les différences statistiques entre cette vague-ci et la précédente.

L'optimisme des PME est **en hausse** : près de deux PME sur cinq pensent que la situation **va s'améliorer** et un tiers pense qu'elle **restera la même**, deux scores significativement plus élevés que lors de la vague précédente.



Q59. Lorsque vous pensez aux douze prochains mois, vous attendez-vous à ce que les **conditions économiques au Canada** soient meilleures, comparables ou moins bonnes qu'au cours des douze derniers mois ?

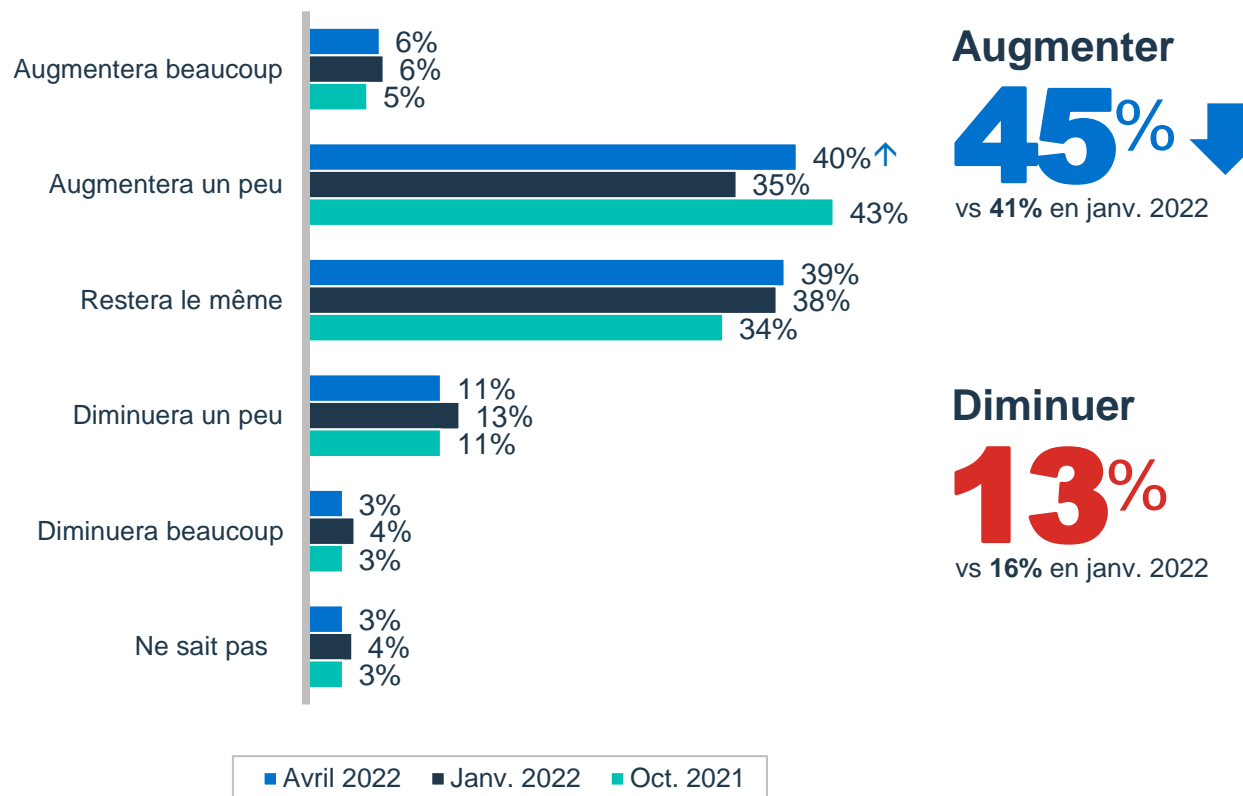


Base: Répondant.es qualifié.es (n=1057).
 Les personnes qui préféreraient ne pas répondre ont été exclues de la base de calcul.
 Les flèches indiquent les différences statistiques entre cette vague-ci et la précédente.

La plupart des PME s'attendent à ce que leurs ventes **augmentent ou restent stables** par rapport à l'an passé. Bonne nouvelle : une proportion légèrement plus faible croit que son chiffre d'affaires diminuera.



Q14. Au cours des 12 prochains mois, prévoyez-vous que **le chiffre d'affaires total** de votre entreprise augmentera, restera le même ou diminuera par rapport aux 12 derniers mois ?

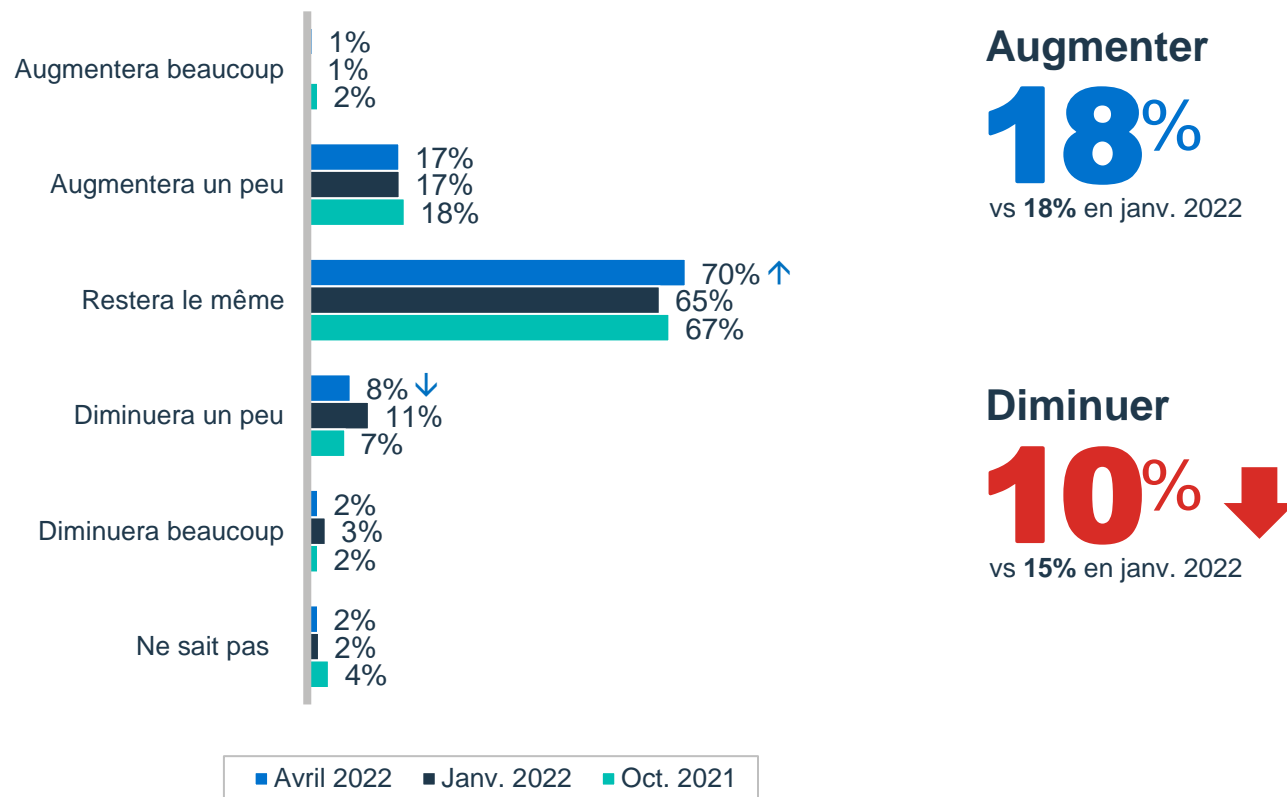


Base: Répondant.es qualifié.es (n=1053).
 Les personnes qui préféreraient ne pas répondre ont été exclues de la base de calcul.
 Les flèches indiquent les différences statistiques entre cette vague-ci et la précédente.

La majorité des PME pensent que leur **nombre d'employé.es restera le même**, tandis que près d'une sur cinq pense qu'il va augmenter. Seule une PME sur dix prévoit une diminution, un changement significatif.



Q15. Au cours des 12 prochains mois, prévoyez-vous que le **nombre d'employé.es** de votre entreprise augmentera, restera le même ou diminuera par rapport aux 12 derniers mois ?

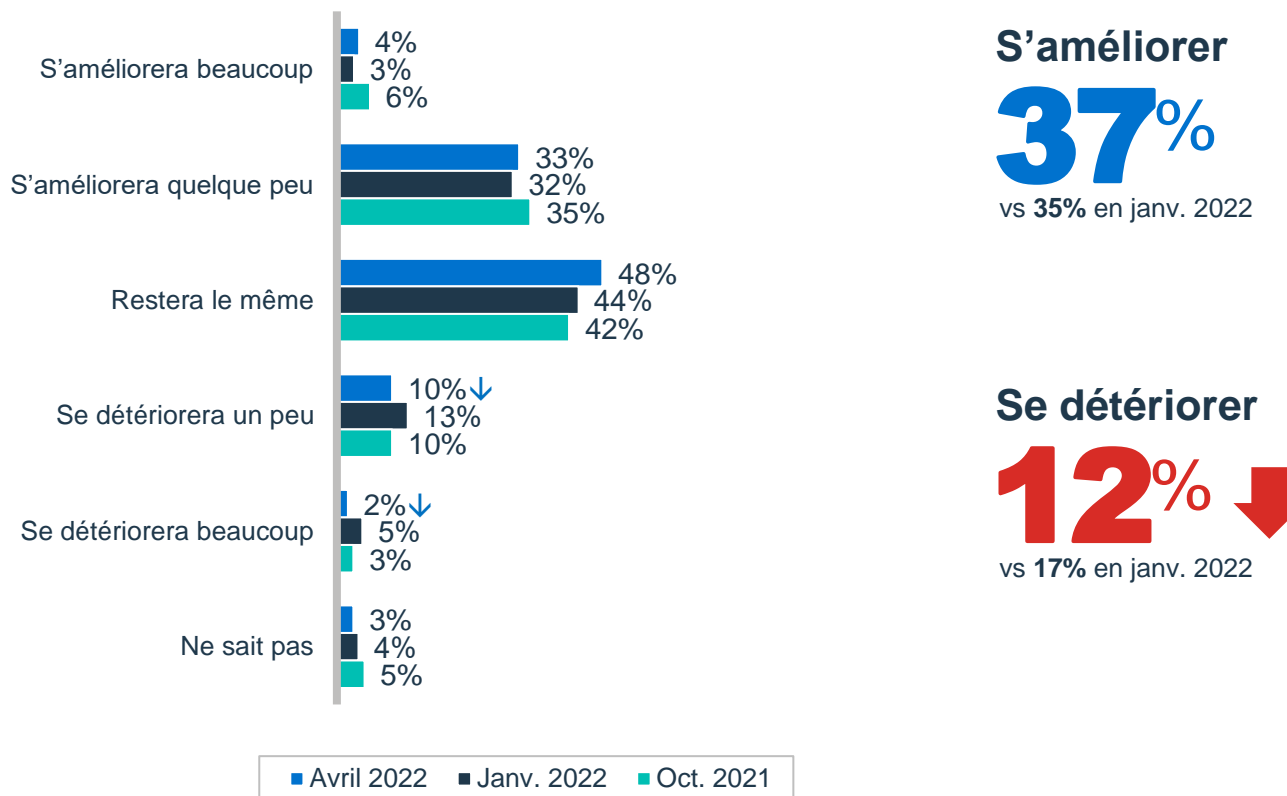


Base: Répondant.es qualifié.es (n=1052).
 Les personnes qui préféreraient ne pas répondre ont été exclues de la base de calcul.
 Les flèches indiquent les différences statistiques entre cette vague-ci et la précédente.

Une proportion **statistiquement plus faible** s'attend à une **détérioration de leur trésorerie**. Près de la **moitié** croient qu'elle **restera inchangée**, tandis que plus du **tiers** prévoient **une amélioration**.



Q40. Au cours des 12 prochains mois, prévoyez-vous **que la situation de trésorerie** de votre entreprise s'améliorera, restera la même ou se détériorera par rapport aux 12 derniers mois ?



Base: Répondant.es qualifié.es (n=1052).

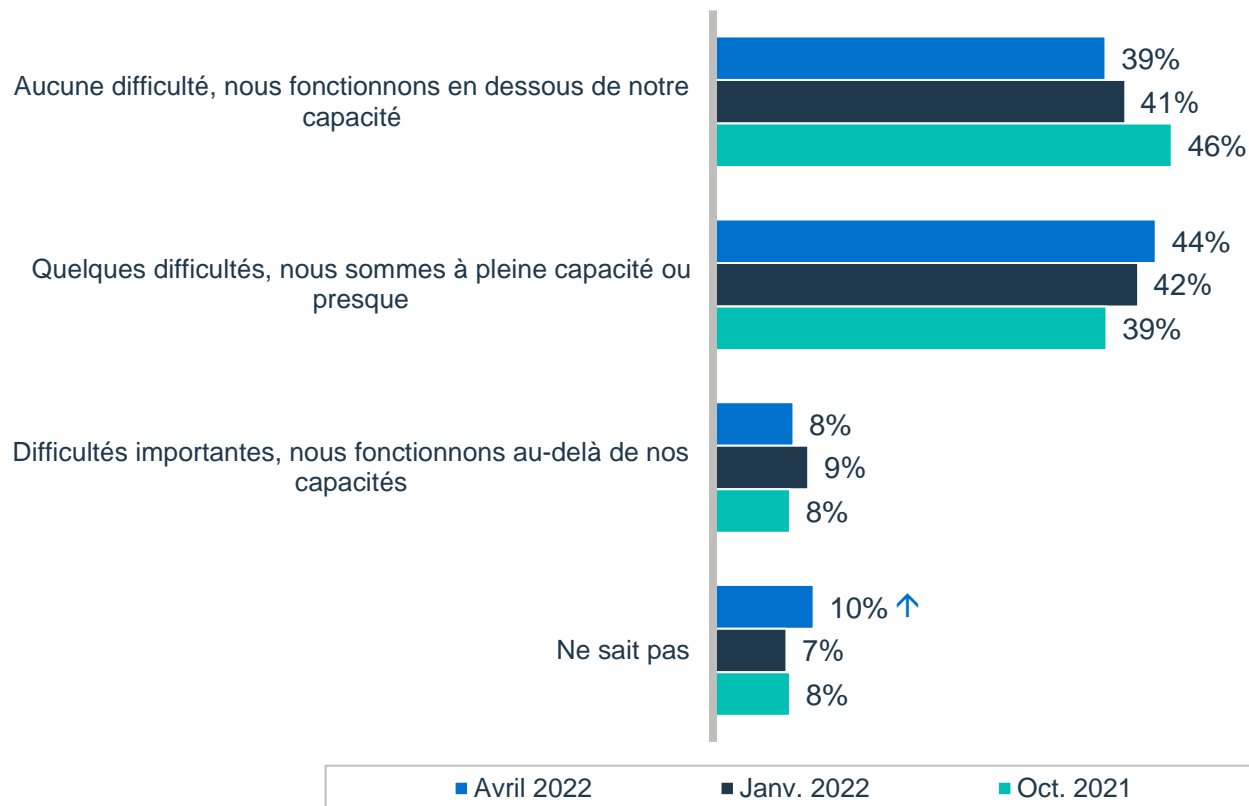
Les personnes qui préféreraient ne pas répondre ont été exclues de la base de calcul.

Les flèches indiquent les différences statistiques entre cette vague-ci et la précédente.

Les PME **semblent intensifier leurs activités**. On note une **hausse** chez celles qui déclarent être **à pleine capacité ou presque**, et une **tendance à la baisse** chez celles qui fonctionnent **en dessous de leur capacité**.



Q16. Comment évalueriez-vous la **capacité actuelle** de votre entreprise à faire face à une **augmentation inattendue** de la demande ou des ventes ?

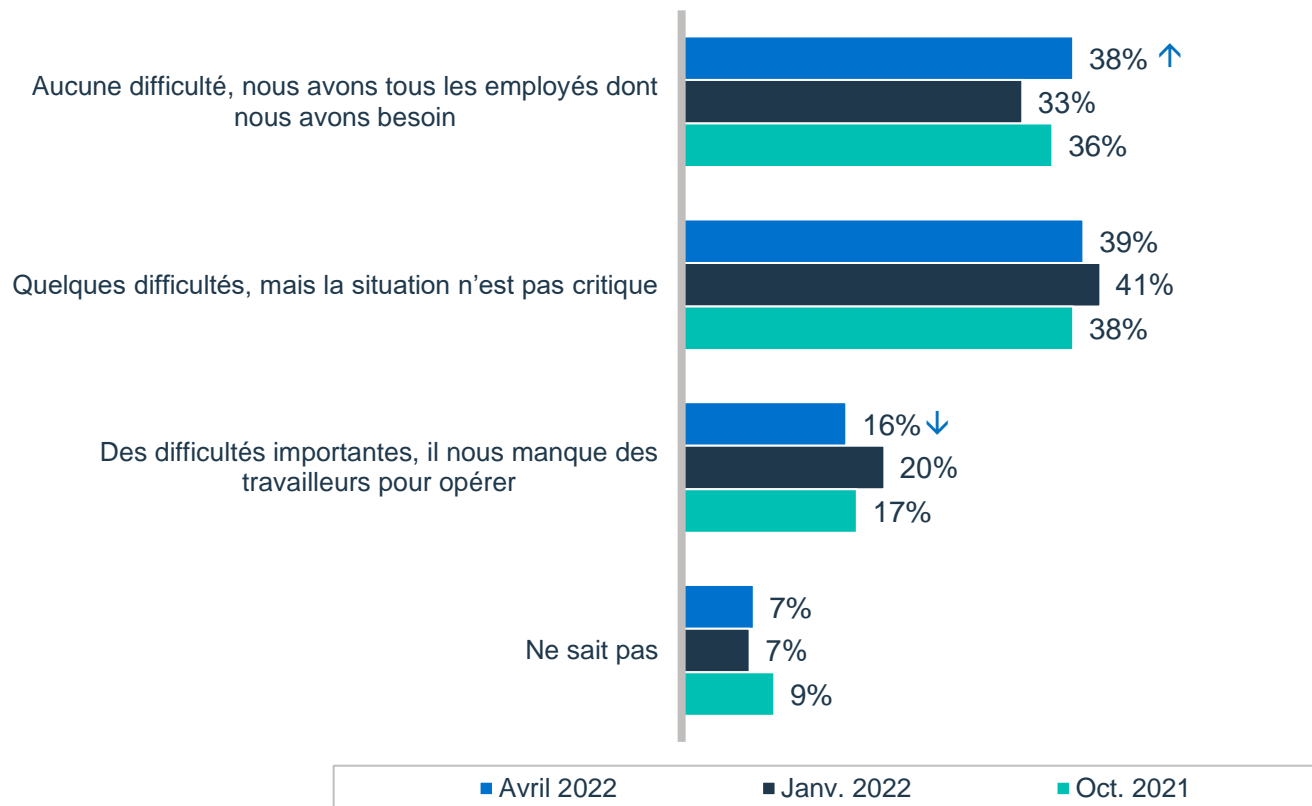


Base: Répondant.es qualifié.es (n=1044).
Les personnes qui préféreraient ne pas répondre ont été exclues de la base de calcul.
Les flèches indiquent les différences statistiques entre cette vague-ci et la précédente.

Les difficultés liées à l'embauche de travailleurs qualifiés sont nettement moins aiguës cette fois-ci, mais les entreprises comptant cinq employés ou plus éprouvent certaines difficultés.



Q42. Comment évalueriez-vous la **capacité** actuelle de votre entreprise à **embaucher du personnel qualifié** ?

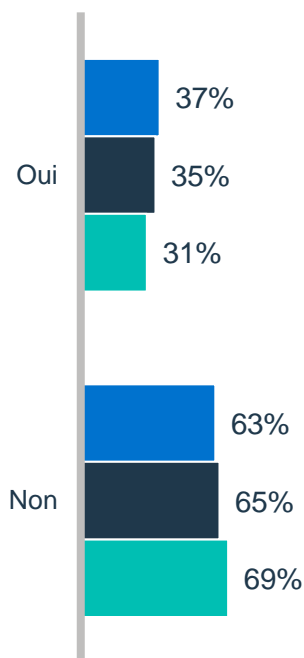


Base: Répondant.es qualifié.es (n=1047).
Les personnes qui préféreraient ne pas répondre ont été exclues de la base de calcul.
Les flèches indiquent les différences statistiques entre cette vague-ci et la précédente.

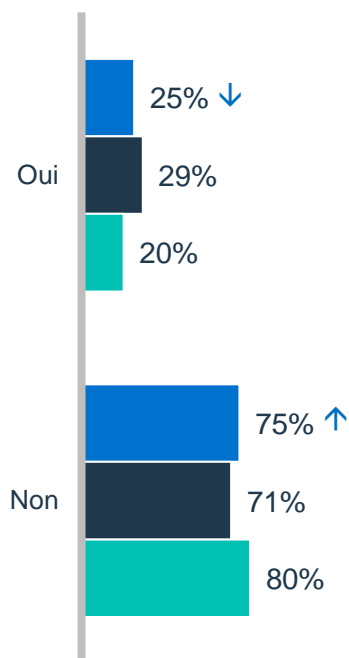
Moins de PME disent que le remboursement des **dettes limite leurs activités** et plus de la moitié estiment que **les institutions financières répondent efficacement** à leurs besoins, en hausse significative.



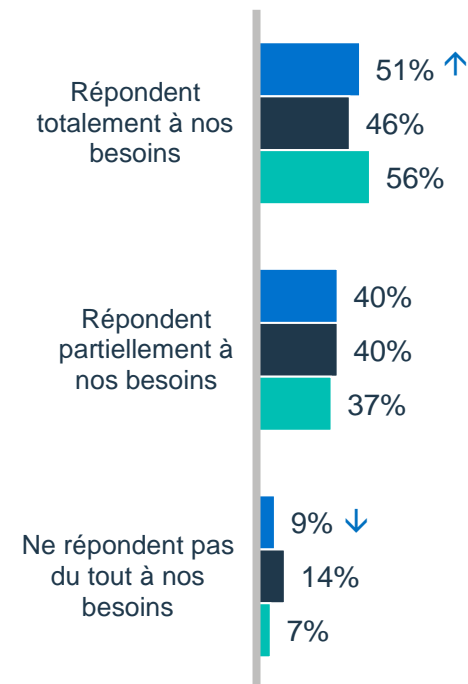
BA1. Au cours des 12 derniers mois ou des 12 prochains mois, votre entreprise a-t-elle utilisé ou utilisera-t-elle des **ressources significatives** (argent et/ou temps) pour des **projets de croissance** ?



BA2. Le **remboursement** des dettes de votre entreprise **limite-t-il ses activités, sa croissance ou sa capacité d'emprunt** ?



BA3. Dans quelle mesure l'institution ou les institutions financières avec lesquelles vous transigez actuellement répondent-elles **efficacement** à vos besoins de **financement à court terme** ?



■ Avril 2022 ■ Janv. 2022 ■ Oct. 2021

Base: Ensemble des répondant.es (n=979-1057). Les personnes qui préféreraient ne pas répondre ont été exclues de la base de calcul. Les flèches indiquent les différences statistiques entre cette vague-ci et la précédente.



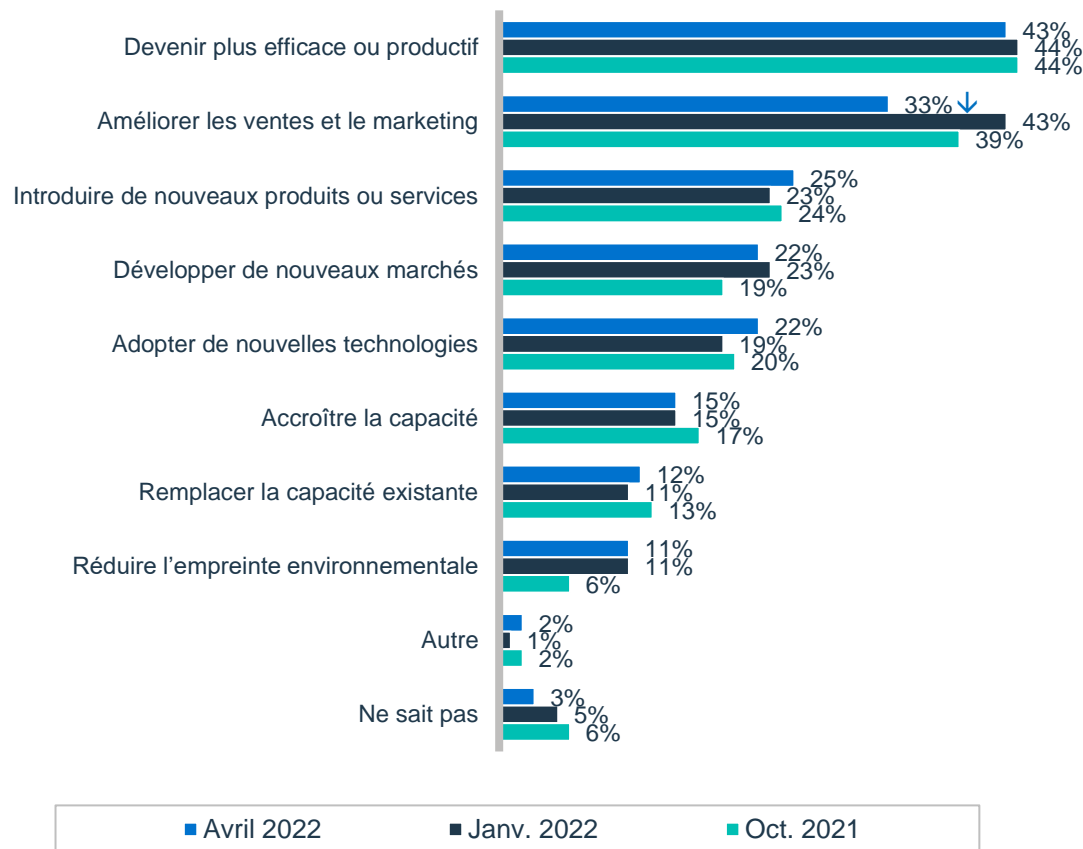
03b.

**Perspectives
d'investissement**



Les principaux objectifs d'investissement des PME restent constants et presque identiques à ceux de la dernière vague. En revanche, **améliorer les ventes et le marketing** a significativement diminué.

Q55. Quels sont vos **principaux objectifs d'investissement** pour les 12 prochains mois ?
(*mentions multiples acceptées*)

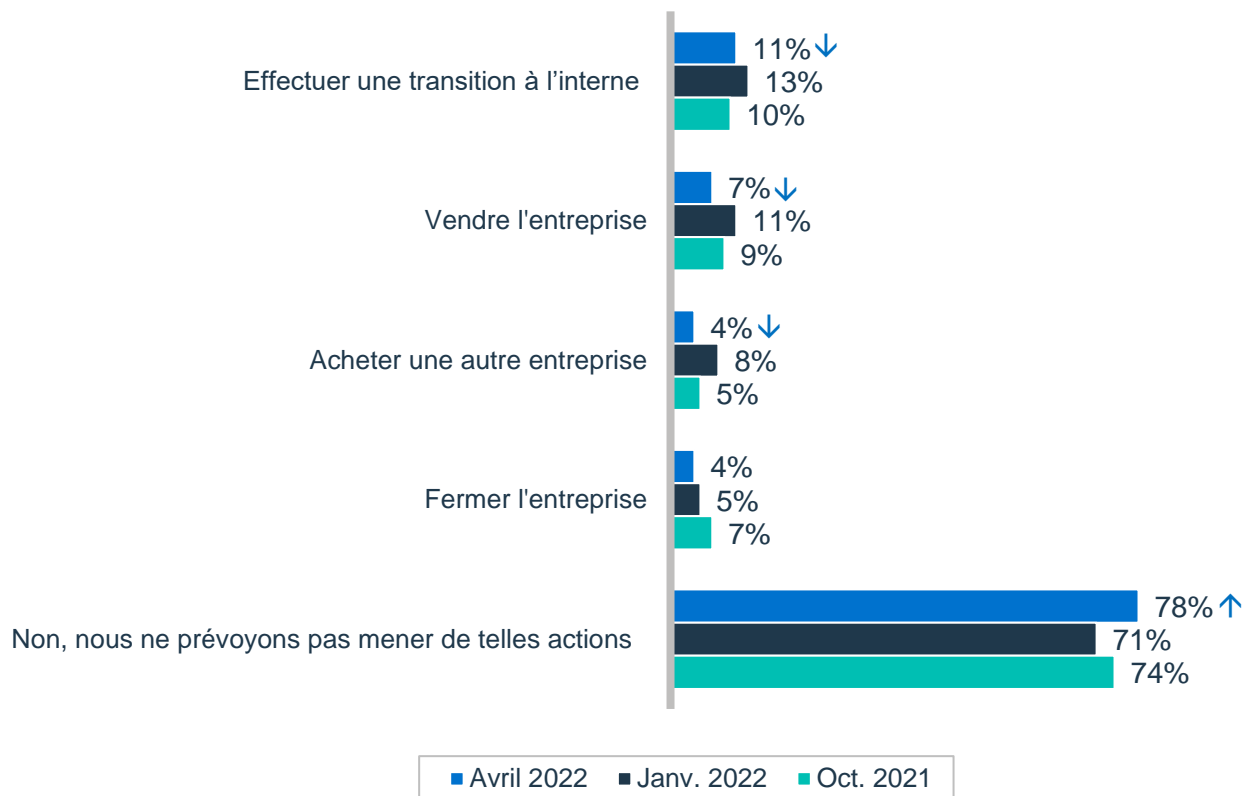


Base: Répondant.es qui comptent investir (n=557).
Les personnes qui préféreraient ne pas répondre ont été exclues de la base de calcul.
Les flèches indiquent les différences statistiques entre cette vague-ci et la précédente.

Plus des **trois quarts** des dirigeant.es de PME n'ont aucun projet de transition, de vente, d'achat ou de fermeture d'entreprise. Il s'agit d'une **augmentation significative** depuis la dernière vague.



Q80. Au cours des 12 prochains mois, **prévoyez-vous mener l'une des actions suivantes ?**
(mentions multiples acceptées)



Base: Répondant.es qualifié.es (n=946).

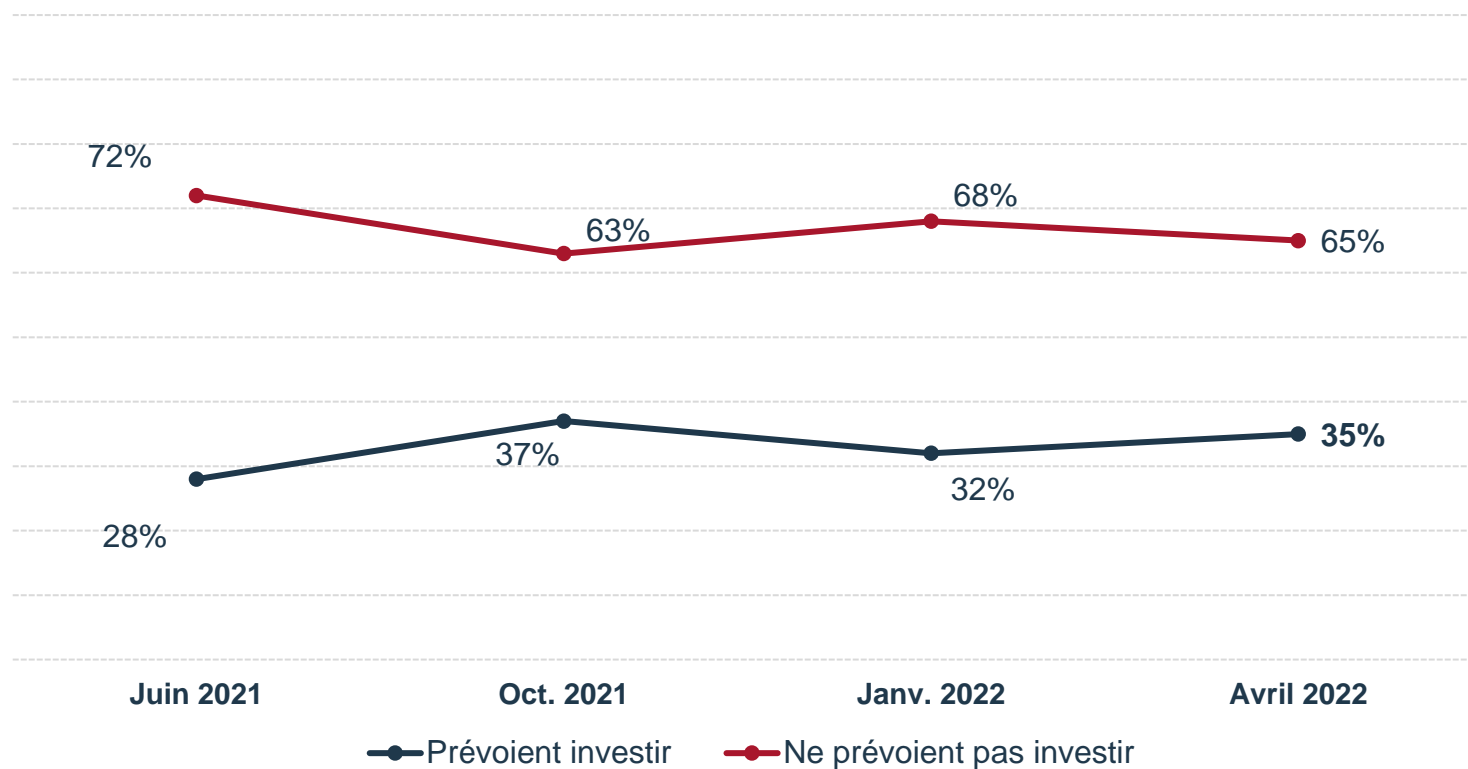
Les personnes qui préféreraient ne pas répondre ou ne savaient pas ont été exclues de la base de calcul.

Les flèches indiquent les différences statistiques entre cette vague-ci et la précédente.

Les intentions d'investissement dans les **immeubles non résidentiels**, incluant les rénovations, **ont augmenté** à plus d'un tiers depuis janvier, juste en dessous des résultats d'octobre 2021.



Q57a. Proportion des répondant.es prévoyant investir dans des **bâtiments non résidentiels, incluant les rénovations** au cours des 12 prochains mois.

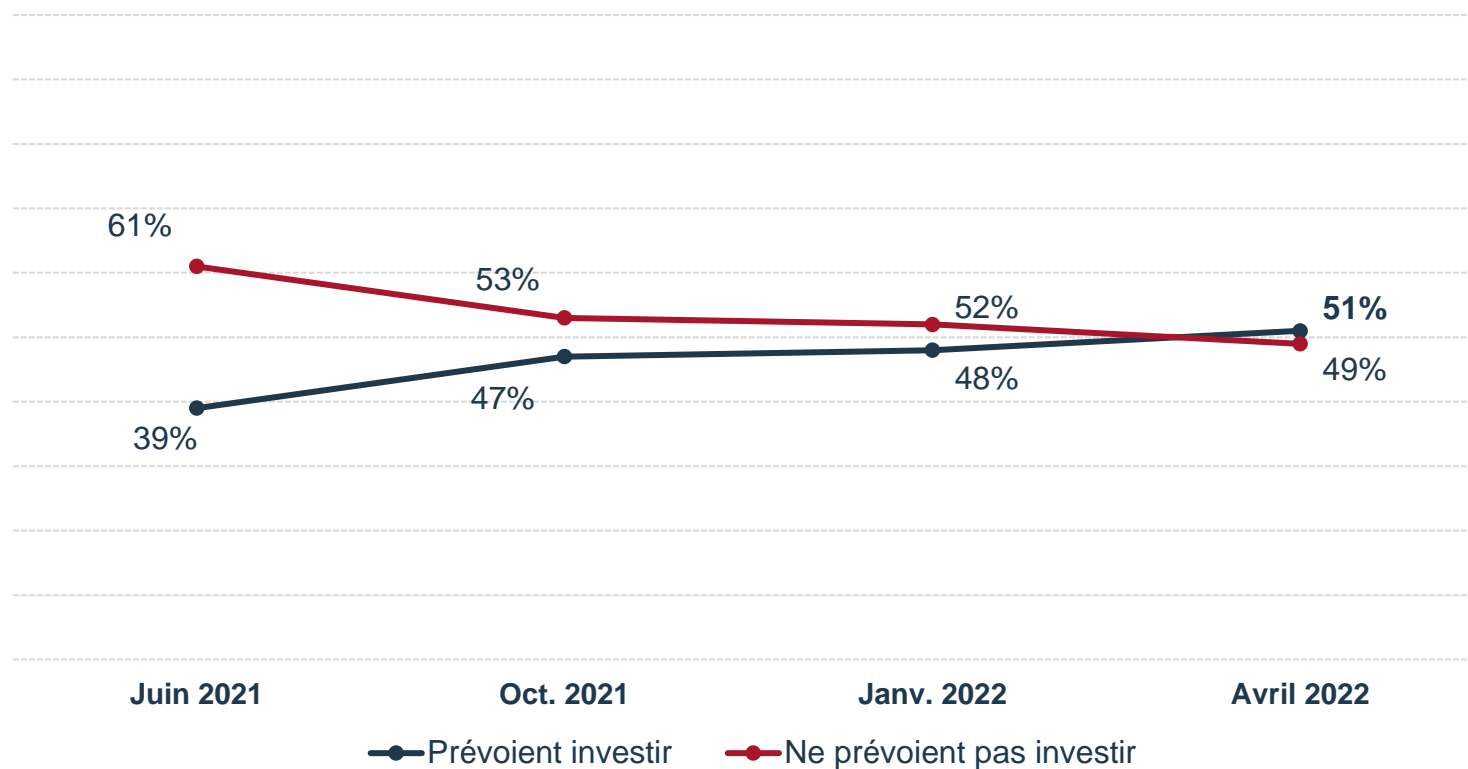


Base: Répondant.es qualifié.es (n=935).
Les personnes qui préféreraient ne pas répondre ont été exclues de la base de calcul.
Les flèches indiquent les différences statistiques entre cette vague-ci et la précédente.

Les intentions d'investir en **machinerie et équipement** poursuivent leur **tendance à la hausse**.



Q57b. Proportion des répondant.es prévoyant investir dans en **machinerie et équipement** au cours des 12 prochains mois.

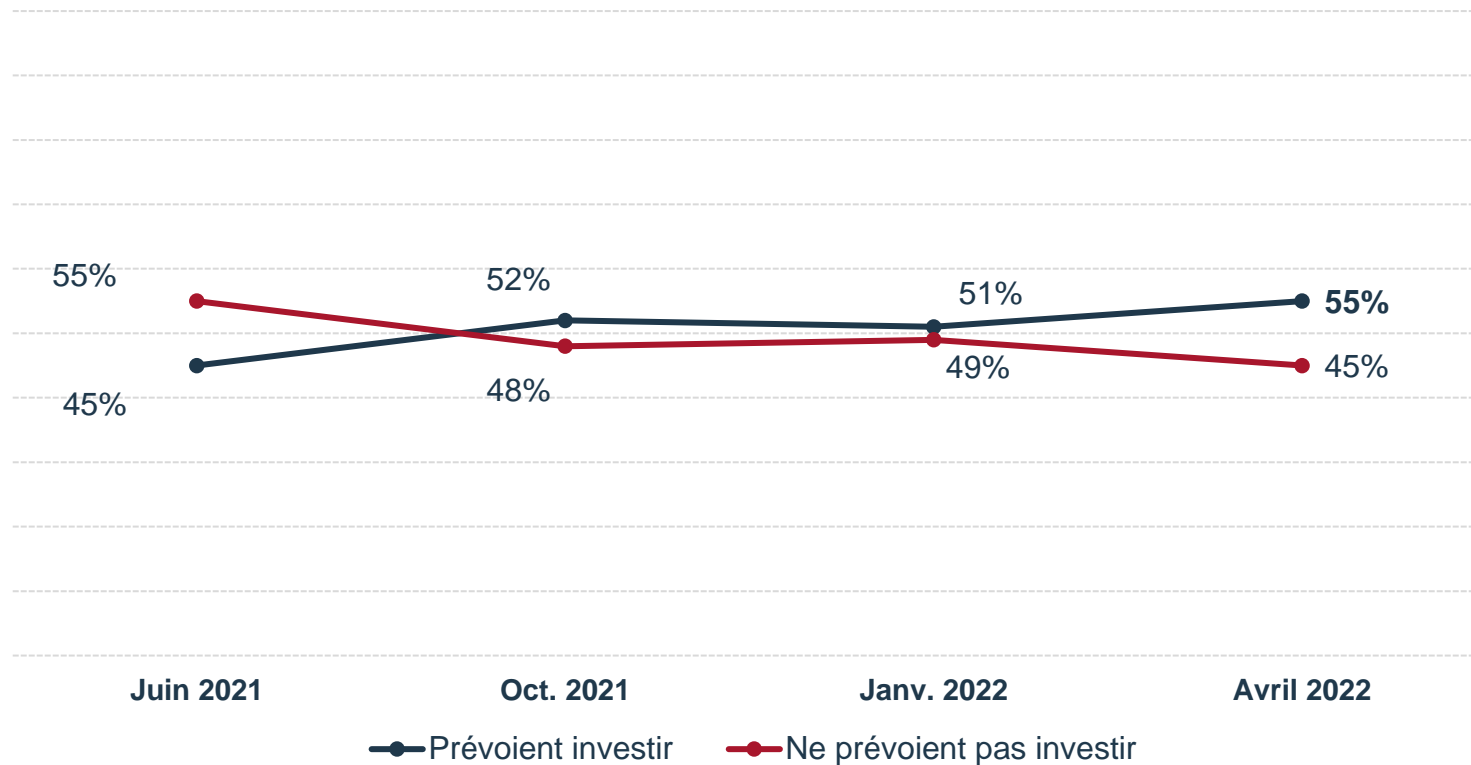


Base: Répondant.es qualifié.es (n=922).
Les personnes qui préféreraient ne pas répondre ont été exclues de la base de calcul.
Les flèches indiquent les différences statistiques entre cette vague-ci et la précédente.

Les intentions d'investir en intangibles sont reparties à la hausse depuis janvier.



Q57c. Proportion des répondant.es prévoyant investir dans en **logiciels, protection de la propriété intellectuelle, R&D, marketing et formation des employés** au cours des 12 prochains mois.

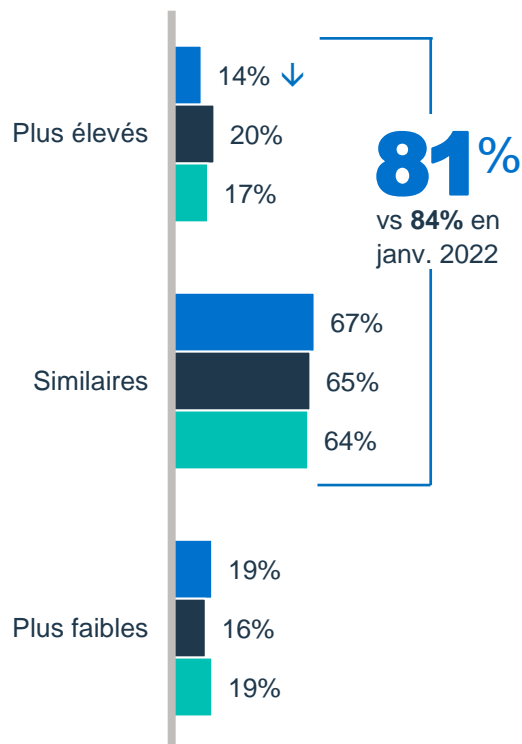


Base: Répondant.es qualifié.es (n=907).
Les personnes qui préféreraient ne pas répondre ont été exclues de la base de calcul.
Les flèches indiquent les différences statistiques entre cette vague-ci et la précédente.

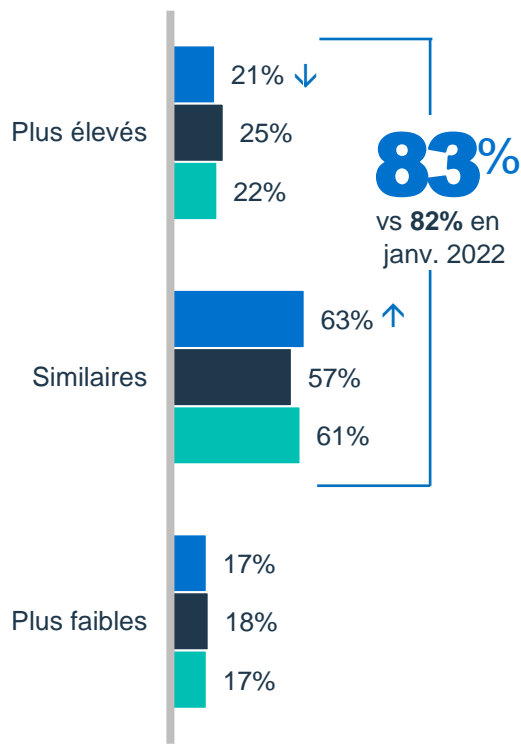
Comparaison des investissements (pour les 12 prochains mois) : La majorité prévoient **investir à peu près le même montant** que l'année dernière.



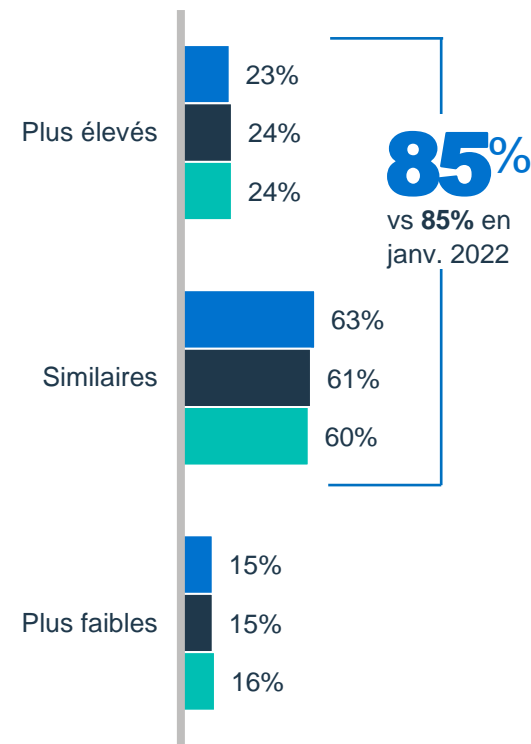
Bâtiments non résidentiels, incluant rénovations



Machinerie et équipement



Logiciels, protection de la propriété intellectuelle, R&D, marketing et formation des employé.es



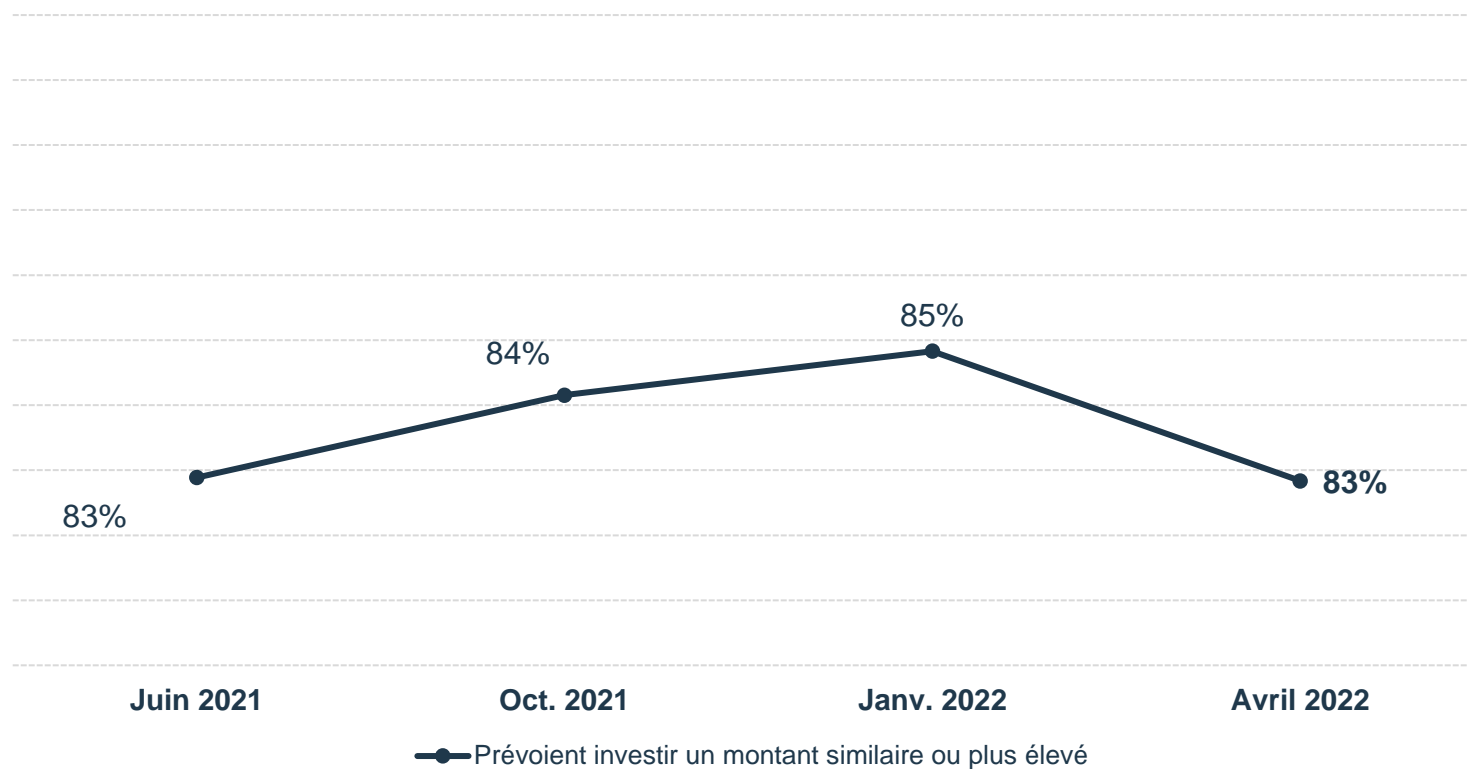
■ Avril 2022 ■ Janv. 2022 ■ Oct. 2021

Base: Répondant.es qualifié.es (n=931-976). Les personnes qui ne savaient pas ont été exclues de la base de calcul.
La somme des pourcentages peut ne pas être égale au total en raison des arrondissements.
Les flèches indiquent les différences statistiques entre cette vague-ci et la précédente.

Notre indicateur des intentions d'investissement montre une **légère baisse des intentions d'investissement.**



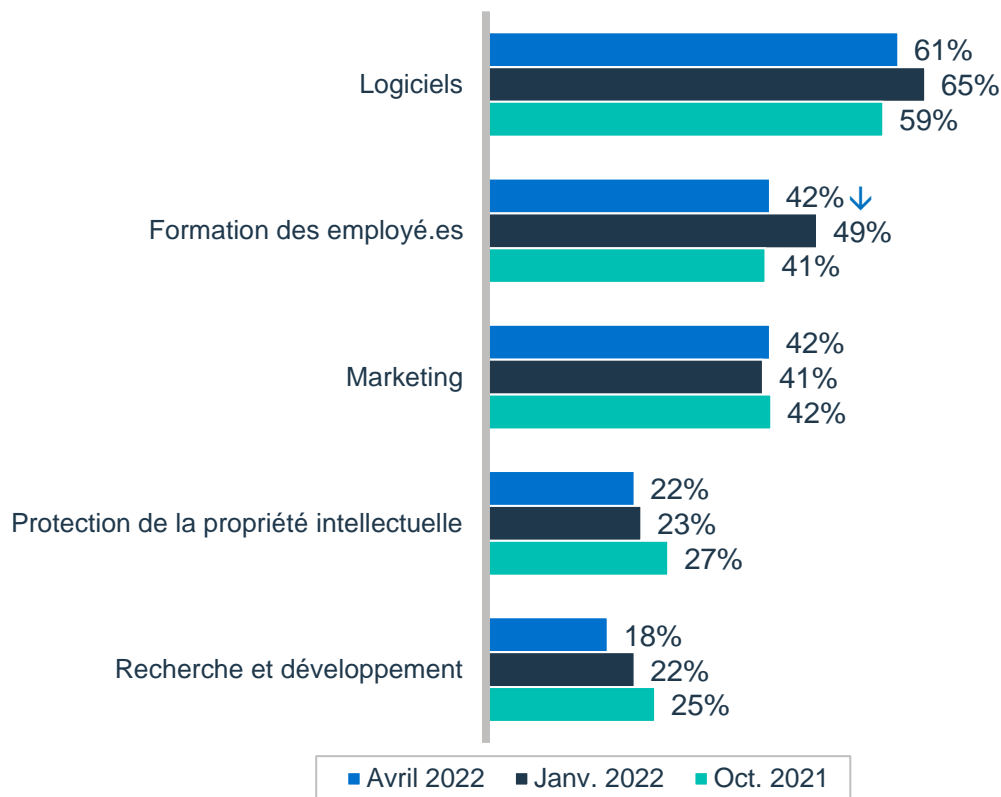
Q58. Pourcentage des PME prévoyant investir « **un montant similaire ou plus élevé** ». Cette variable est basée sur une moyenne agrégée des intentions d'investissement.



Les intentions d'investir dans des **logiciels**, la **formation** et le **marketing** restent les plus populaires parmi les investissements en intangibles, bien que la formation ait considérablement diminué.



Q57d. Vous avez mentionné que votre entreprise investira dans les logiciels, la protection de la propriété intellectuelle, la R&D, le marketing et la formation des employé.es. Plus précisément, dans **quelles catégories** allez-vous dépenser de l'argent ? (*mentions multiples acceptées*)

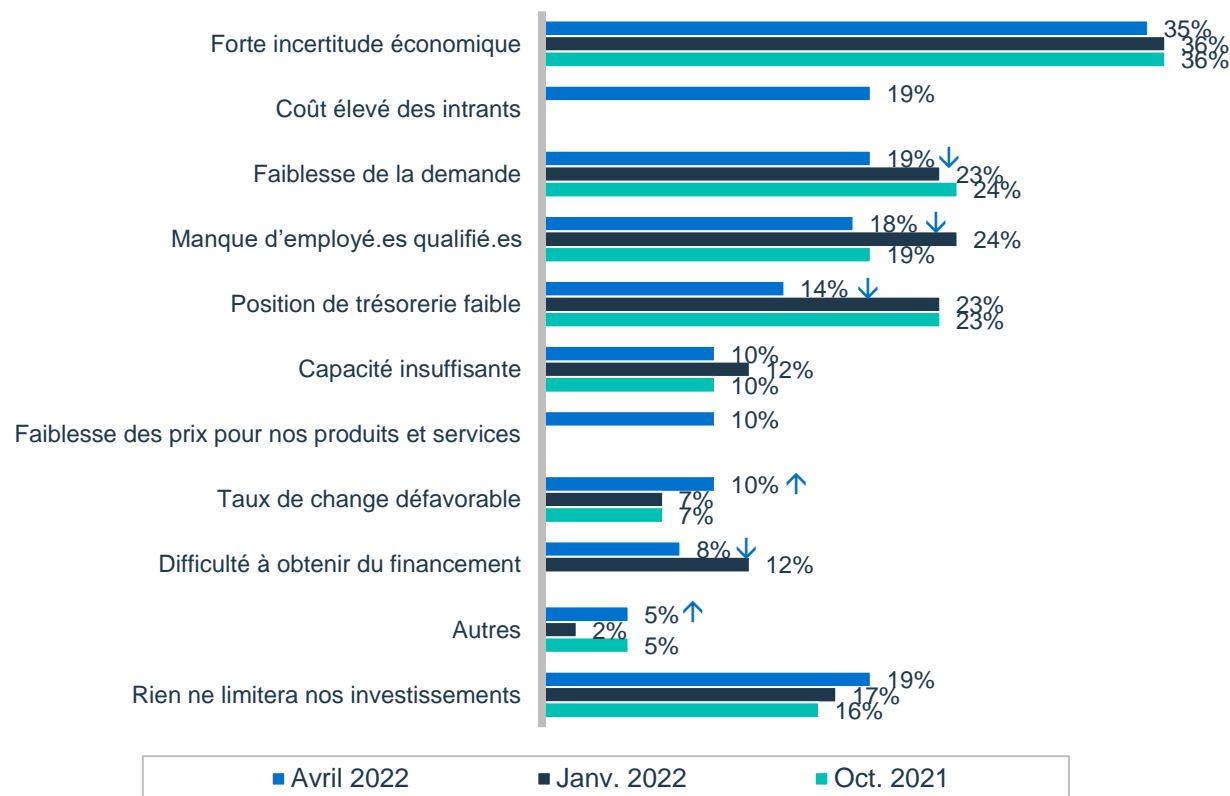


Base: Répondant.es qualifié.es qui prévoient investir dans des actifs intangibles (n=457).
Les personnes qui préféreraient ne pas répondre ont été exclues de la base de calcul.
Les flèches indiquent les différences statistiques entre cette vague-ci et la précédente.

L'incertitude économique reste le principal facteur de dissuasion, suivie par le coût élevé des intrants. Plusieurs autres facteurs clés ont diminué de façon significative depuis la dernière vague.



Q56. Parmi les facteurs suivants, lesquels sont les plus susceptibles de limiter vos dépenses d'investissement au cours des 12 prochains mois ? (mentions multiples acceptées)



Base: Répondant.es qualifié.es (n=926).

Les personnes qui préféreraient ne pas répondre ou ne savaient pas ont été exclues de la base de calcul.

Les flèches indiquent les différences statistiques entre cette vague-ci et la précédente.

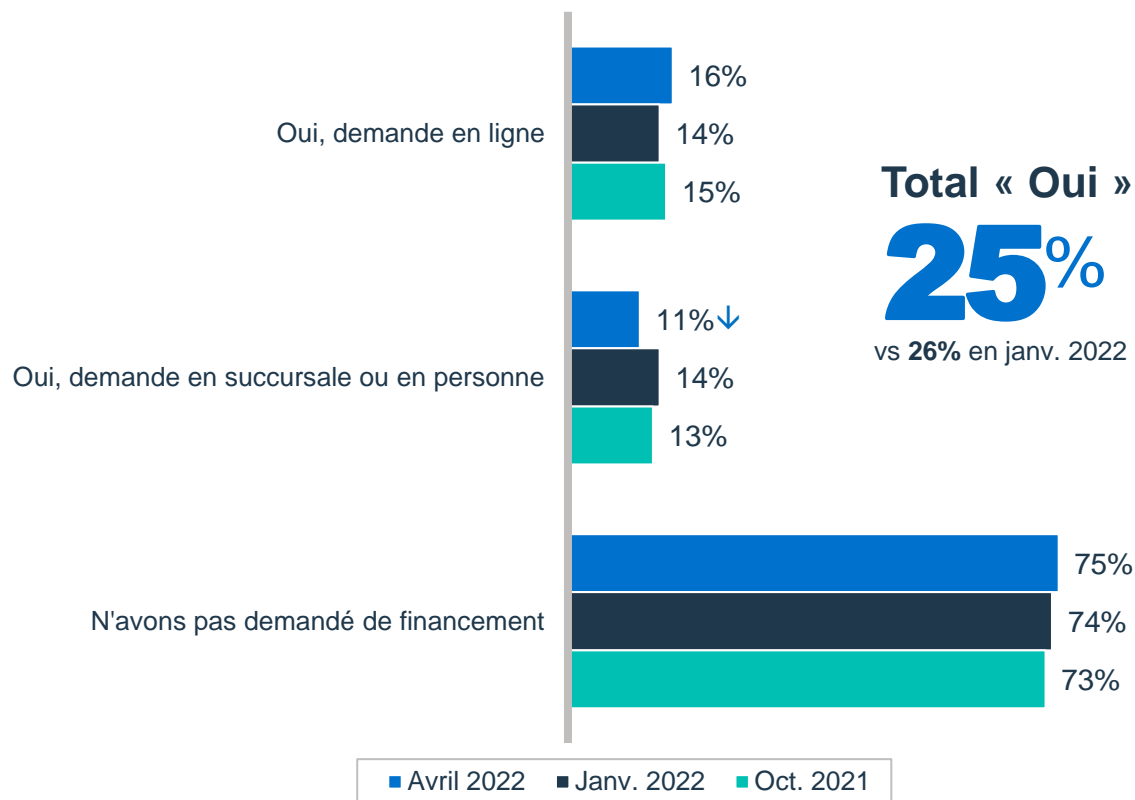


03c.
**Offre de
financement**

Les demandes sont restées relativement stables: le quart des entreprises ont fait une demande. On remarque une diminution significative des demandes en personne ou en succursale.



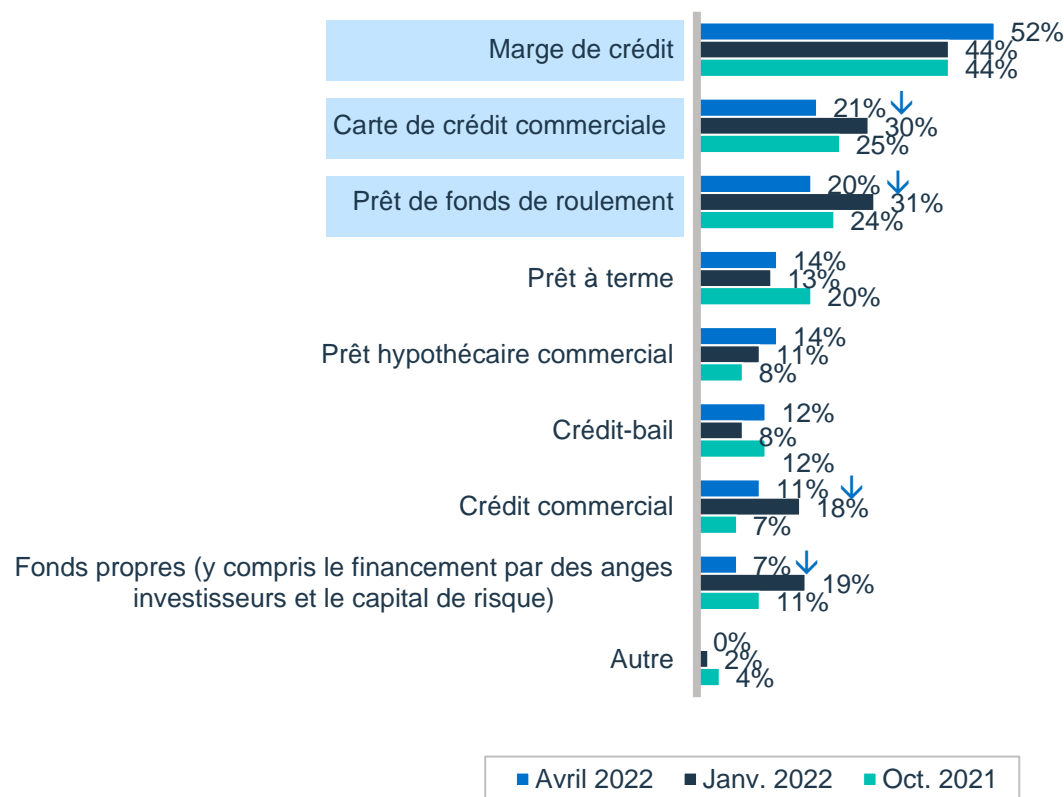
Q30. Au cours des **3 derniers mois**, votre entreprise a-t-elle fait une **demande de financement** ?



Les marges de crédit restent le type le plus populaire. Les prêts de fonds de roulement, les cartes de crédit, le crédit commercial et les fonds propres ont diminué significativement.



Q30a. Quel type de financement avez-vous demandé ?



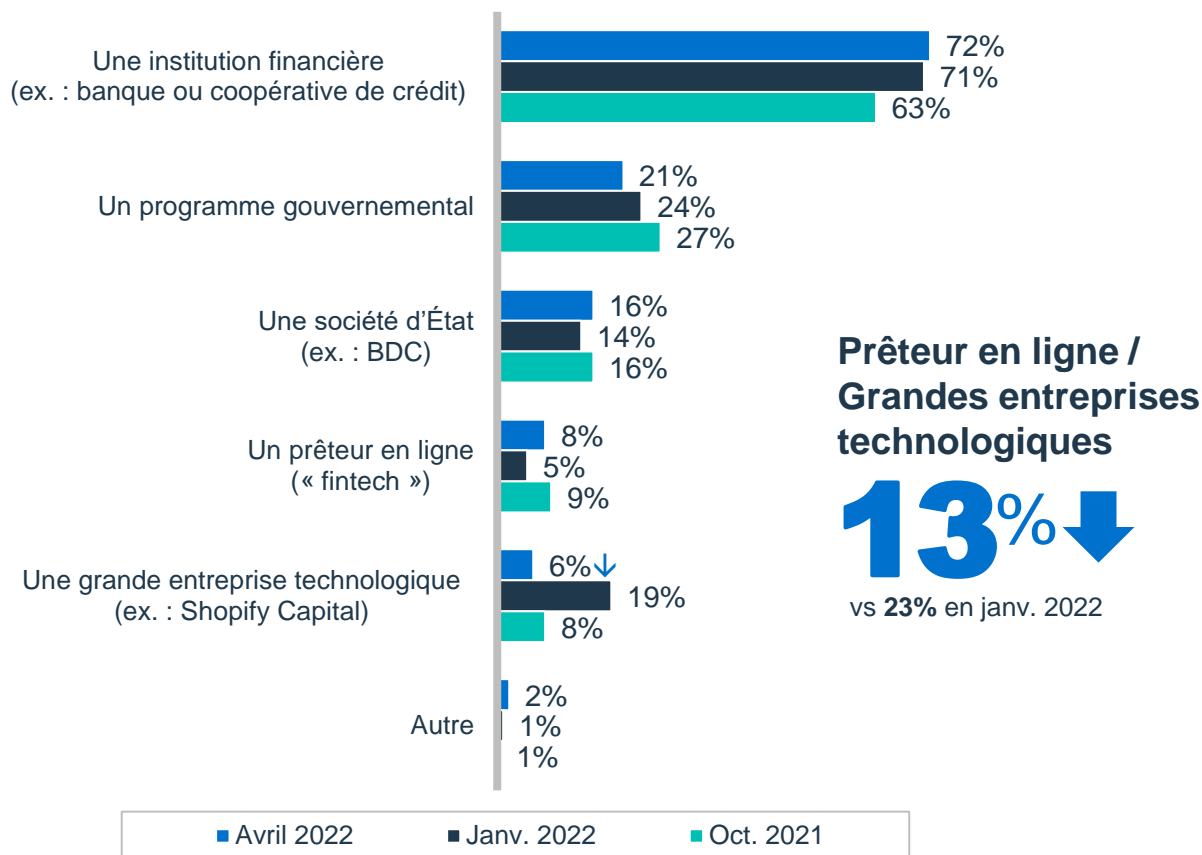
Court terme
63%
 vs 61% en janv. 2022

Base: Répondant.es qui ont fait une demande de financement (n=308). Les personnes qui ne savaient pas ont été exclues de la base de calcul. Mentions multiples acceptées, le total excède donc 100%. Le financement à court terme est surligné en bleu dans le graphique. Les flèches indiquent les différences statistiques entre cette vague-ci et la précédente.

Les PME continuent de **privilégier les IF**. Après une forte hausse, une plus faible proportion se tourne vers les grandes entreprises techno.



Q30b. **Après de qui** avez-vous fait une demande de financement ?

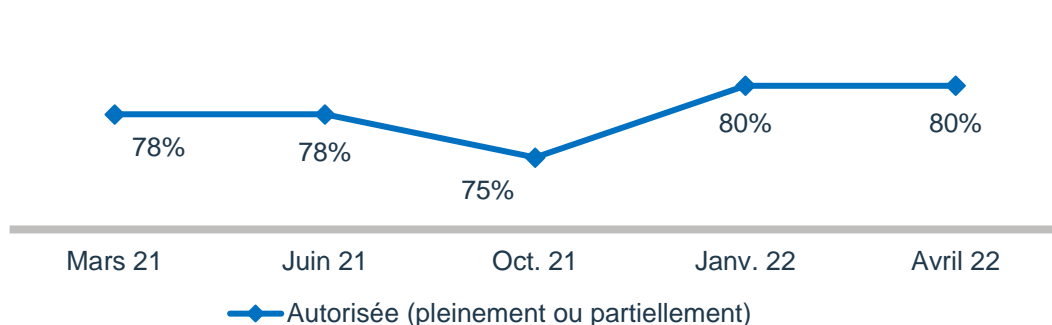
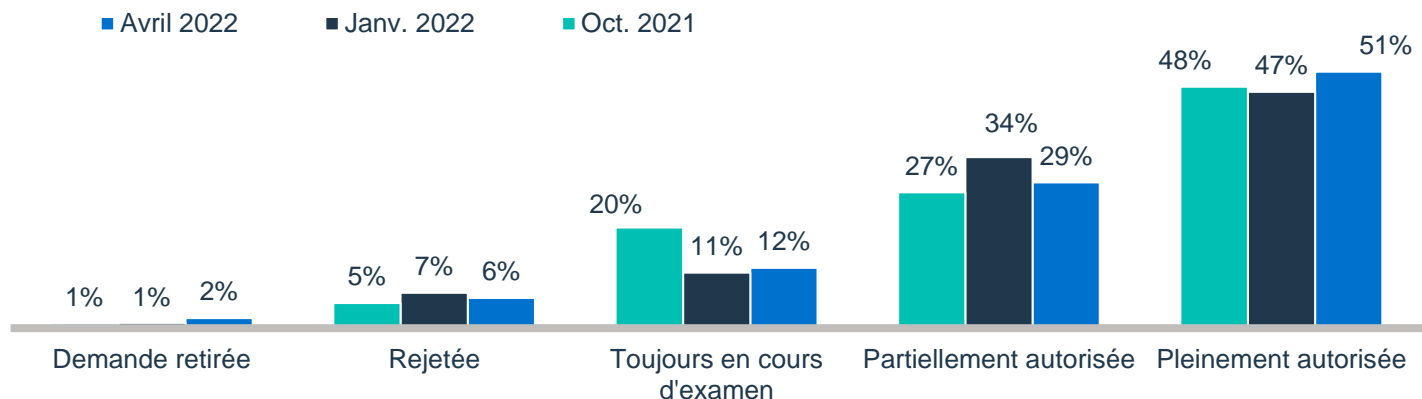


Base: Répondant.es qui ont fait une demande de financement (n=310). Les personnes qui ne savaient pas ont été exclues de la base de calcul. Mentions multiples acceptées, le total excède donc 100%. Les flèches indiquent les différences statistiques entre cette vague-ci et la précédente.

Les prêts entièrement autorisés ont augmenté, et les autorisations partielles ont diminué, mais le taux d'approbation global demeure élevé, identique à celui de la dernière vague.



Q31. Quel a été le **résultat** de cette demande de financement ?



Taux d'approbation : **80%**


Base: Répondant.es qui ont fait une demande de financement (n=309). Les personnes qui ne savaient pas ont été exclues de la base de calcul. Les flèches indiquent les différences statistiques entre cette vague-ci et la précédente.



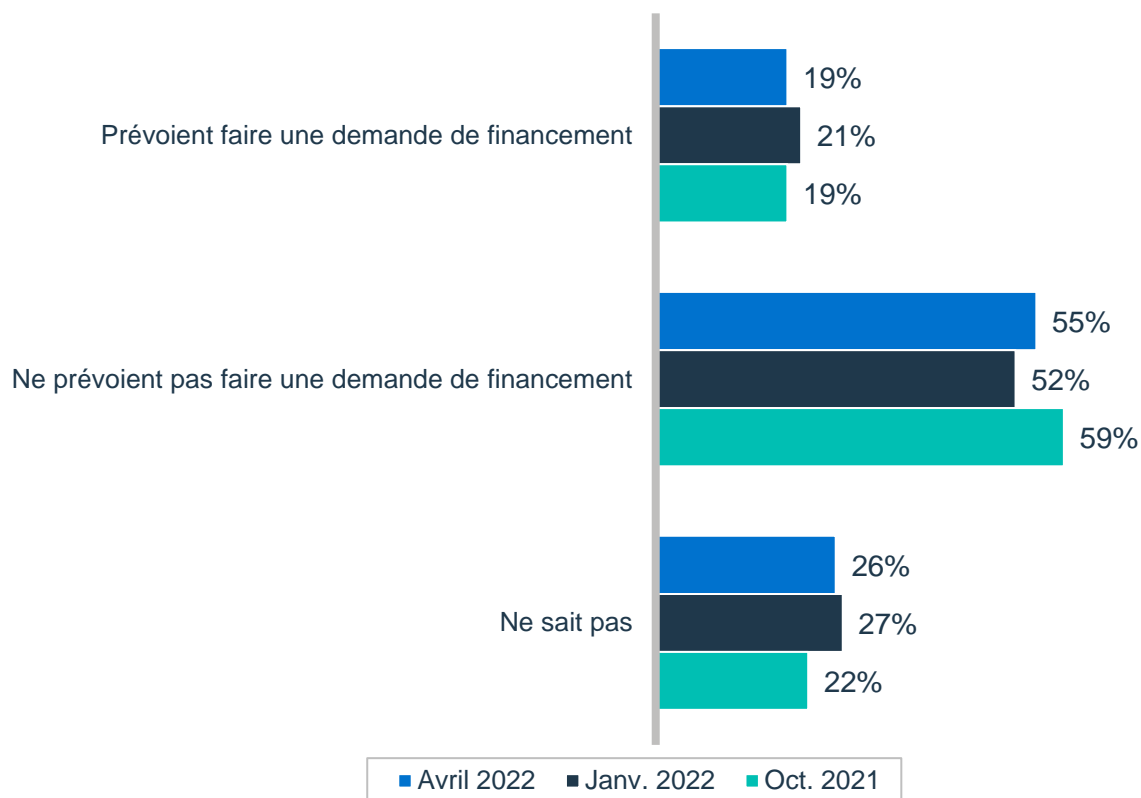
03d.

**Demande de
financement**



Rien de significatif : Les intentions de financement sont **relativement stables**. L'incertitude est marquée, plus du quart des PME **ne savent pas** si elles vont demander du financement. 

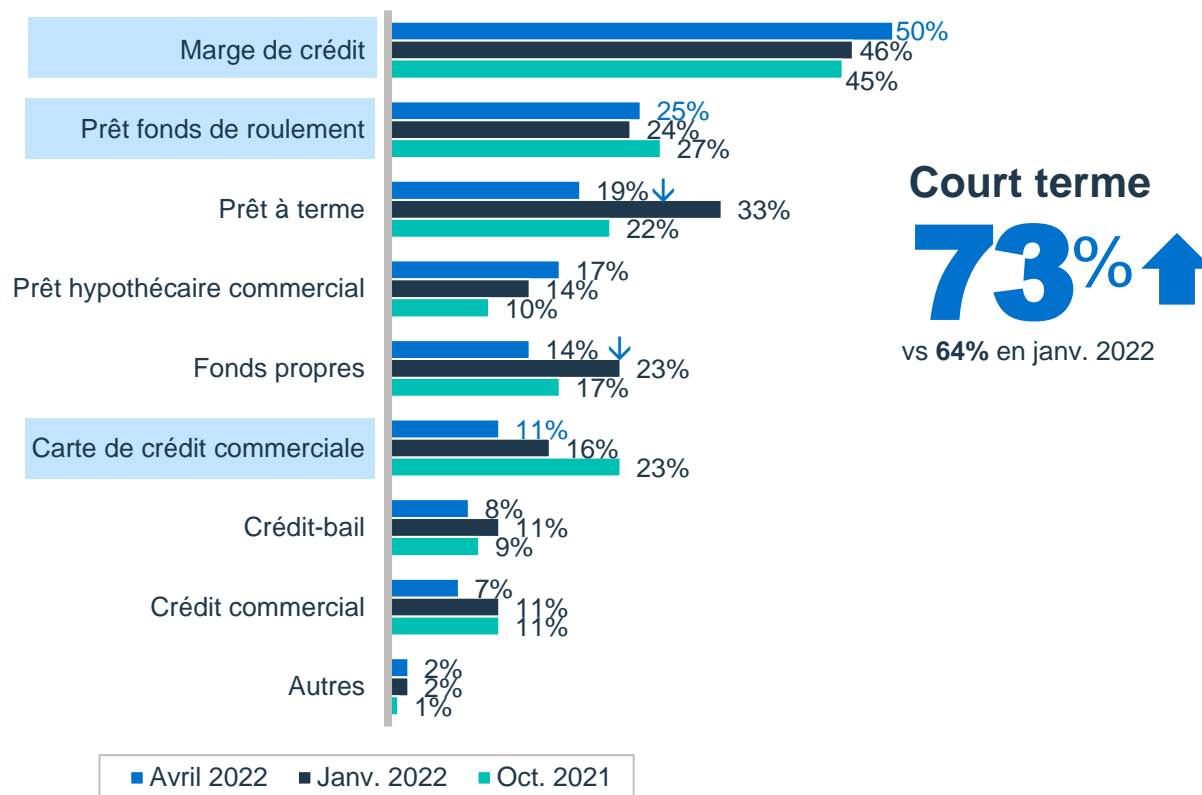
Q32. Au cours des **12 prochains mois**, votre entreprise prévoit-elle faire une **demande de financement** ?



Près des **trois quarts** souhaitent un **financement à court terme**, par le biais de marges de crédit et de prêts fonds de roulement. On note une **baisse significative des prêts à terme** et des **fonds propres**.



Q33. Quel **type de financement** allez-vous demander ?

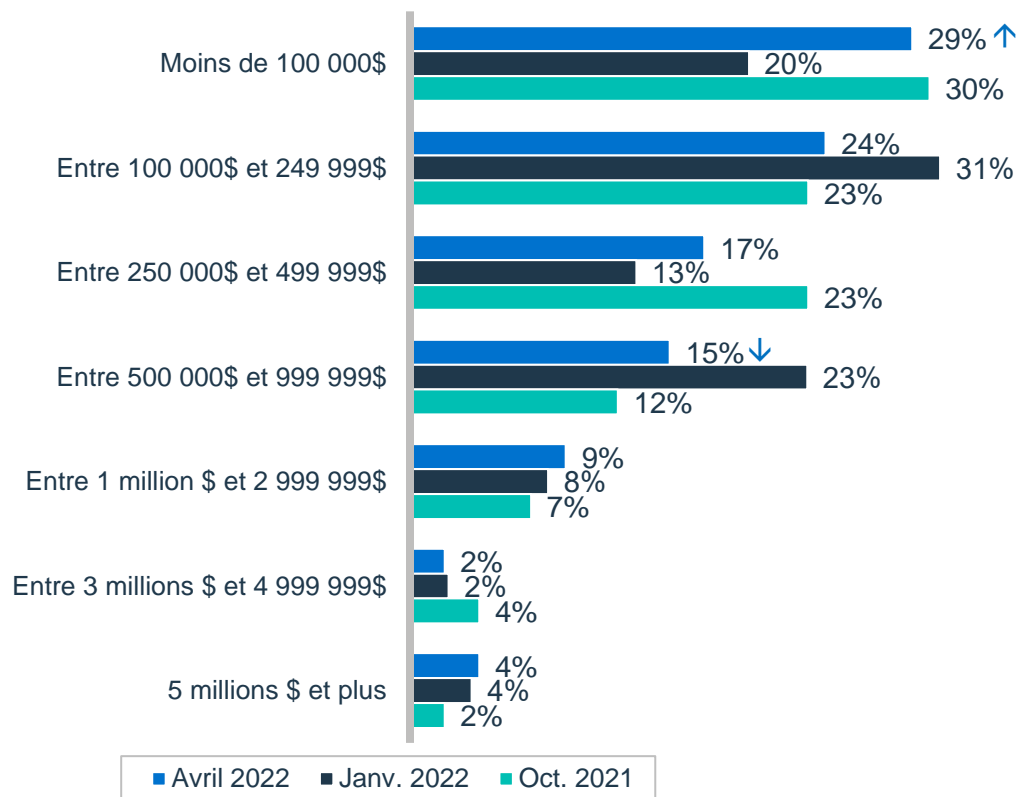


Base: Répondant.es prévoyant faire une demande de financement (n=251). Les personnes qui ne savaient pas ont été exclues de la base de calcul. Les flèches indiquent les différences significatives entre cette vague-ci et la précédente. Les mentions multiples étaient acceptées; par conséquent, le total excède 100%. Le financement à court terme est surligné en bleu dans le graphique.

La proportion cherchant **1M\$ ou plus** est **stable**. Sous les 1M\$, on note une **augmentation significative** pour les moins de 100K\$ et une **diminution significative** pour les 500K\$ à moins de 1M\$.



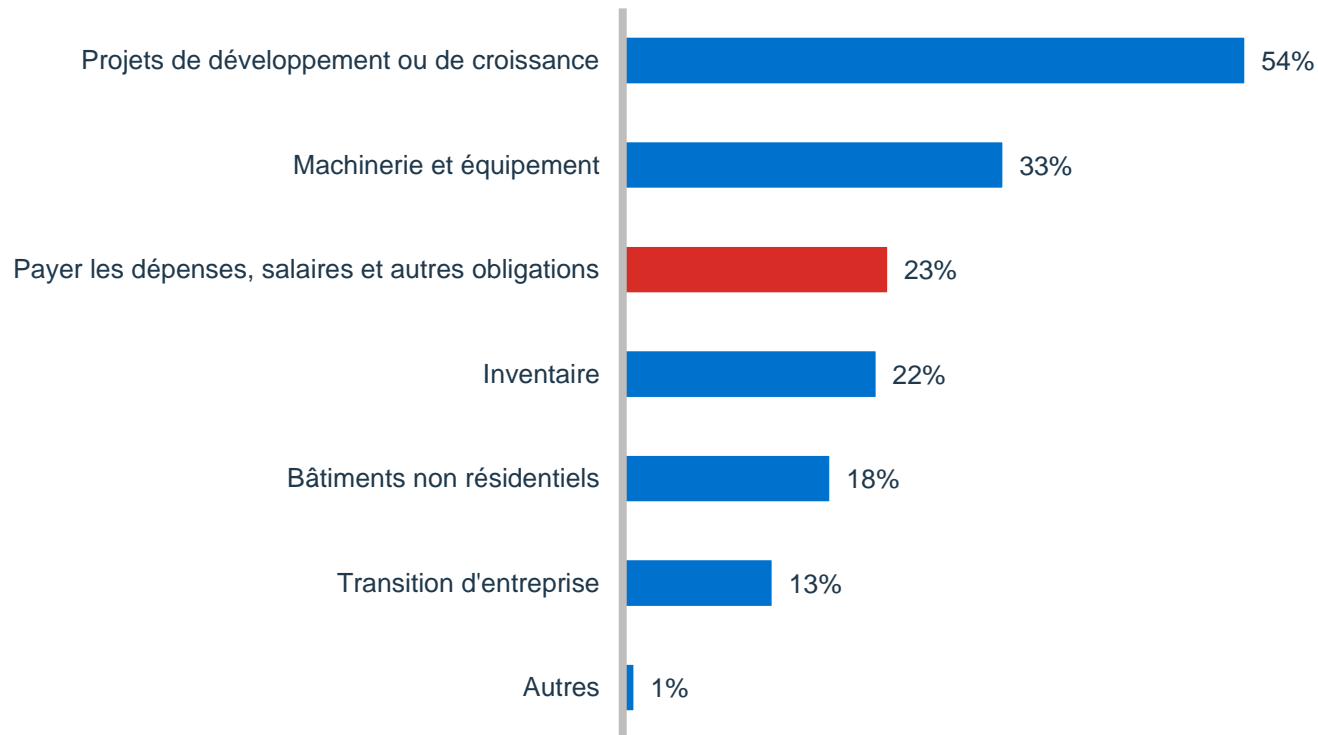
Q34. Quel est le **montant approximatif** que vous recherchez en financement ?



Bien que la plupart prévoient emprunter pour des **projets liés à la croissance** et des **actifs physiques**, près du quart en ont besoin pour **payer les dépenses, salaires et autres obligations**.



Q34b. À quoi **servirait** ce financement ?

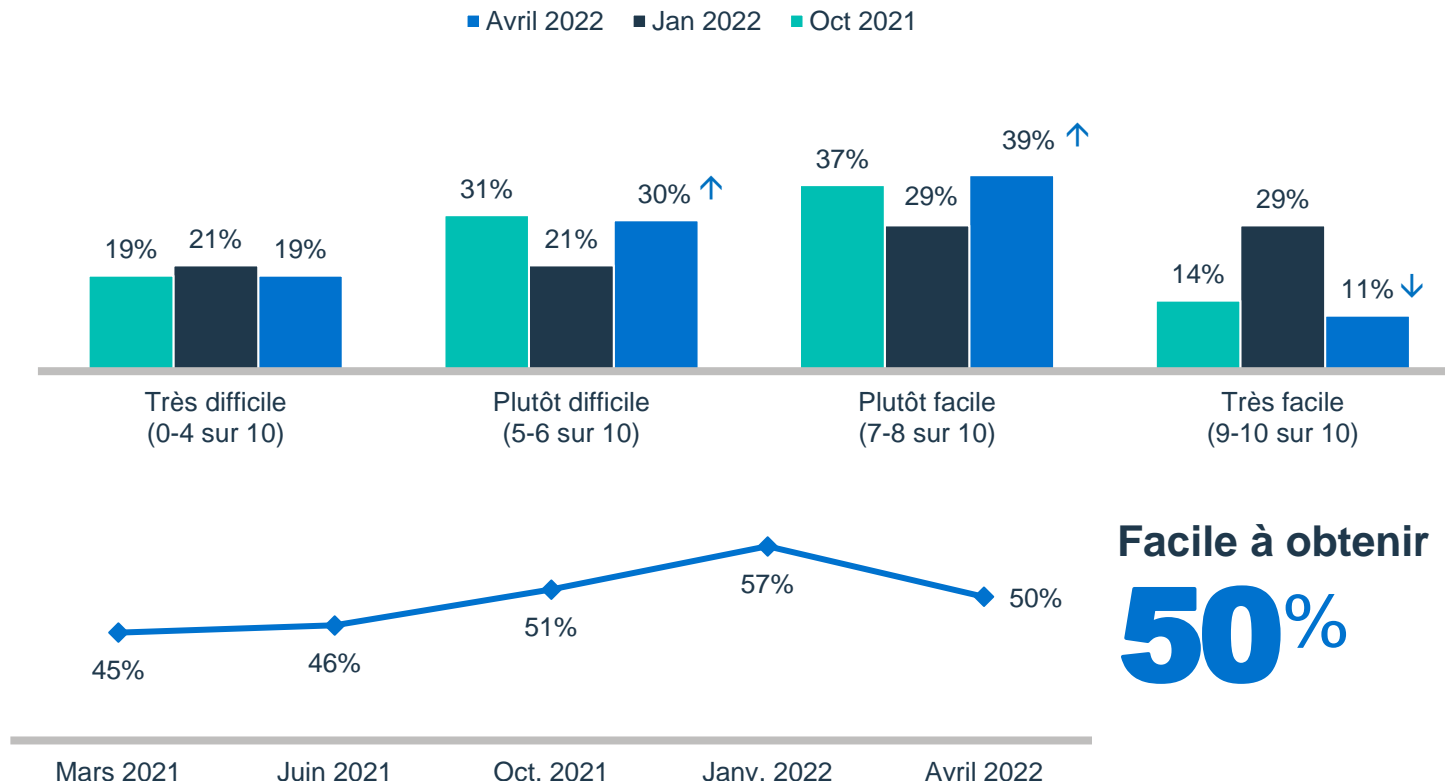


Base: Répondant.es qui prévoient faire une demande d'un montant minimum de financement au cours des 12 prochains mois (n=228). Mentions multiples acceptées et donc, par conséquent le total excède 100%. La base de répondant.es a été modifiée en avril 2022. Ceux et celles qui ne savaient pas ou préféraient ne pas répondre ne sont pas présentés sur cette diapositive.

La facilité d'accès au financement **était en constante augmentation** depuis juin 2021, mais la proportion croyant qu'il sera **très facile** d'y accéder **a maintenant diminué de façon significative**.




Q35. Dans quelle mesure sera-t-il facile d'obtenir ce financement ?

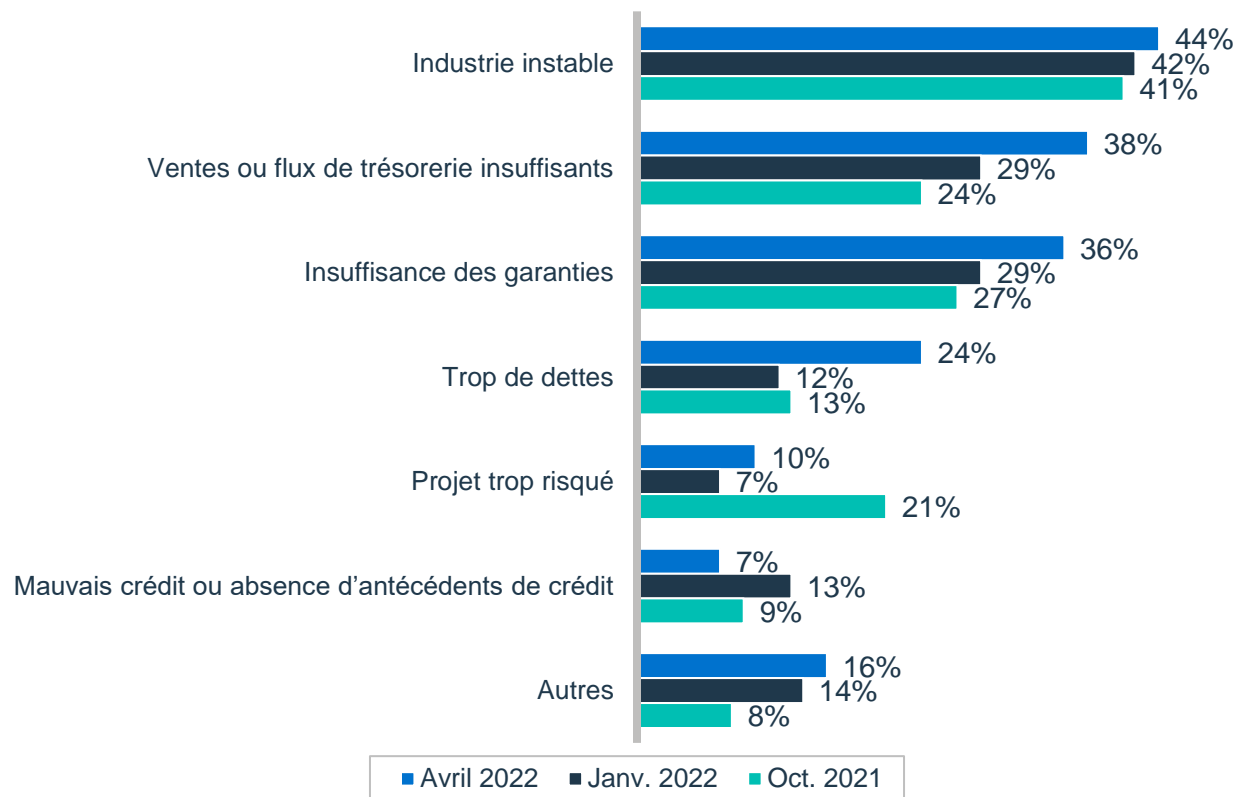


Facile à obtenir :
50%

Base: Répondant.es qui prévoient demander du financement au cours des 12 prochains mois (n=243). Les personnes qui ne savaient pas ou qui ont refusé de répondre ont été retirées de la base de calcul. Les flèches indiquent les différences statistiquement significatives cette vague-ci et la précédente. Les différences statistiquement significatives entre les sous-groupes sont présentées en termes de « Total facile » (notes de 7-10 sur 10) et de « Total difficile » (notes de 0-6 sur 10).

La principale raison justifiant un accès difficile au financement est liée à **l'instabilité du secteur**. Les autres facteurs sont **liés à l'entreprise** : flux de trésorerie insuffisant, garanties et dettes trop élevées. 

Q36. Qu'est-ce qui vous fait croire qu'il **sera difficile** d'obtenir un financement pour votre entreprise ?
(*mentions multiples acceptées*)

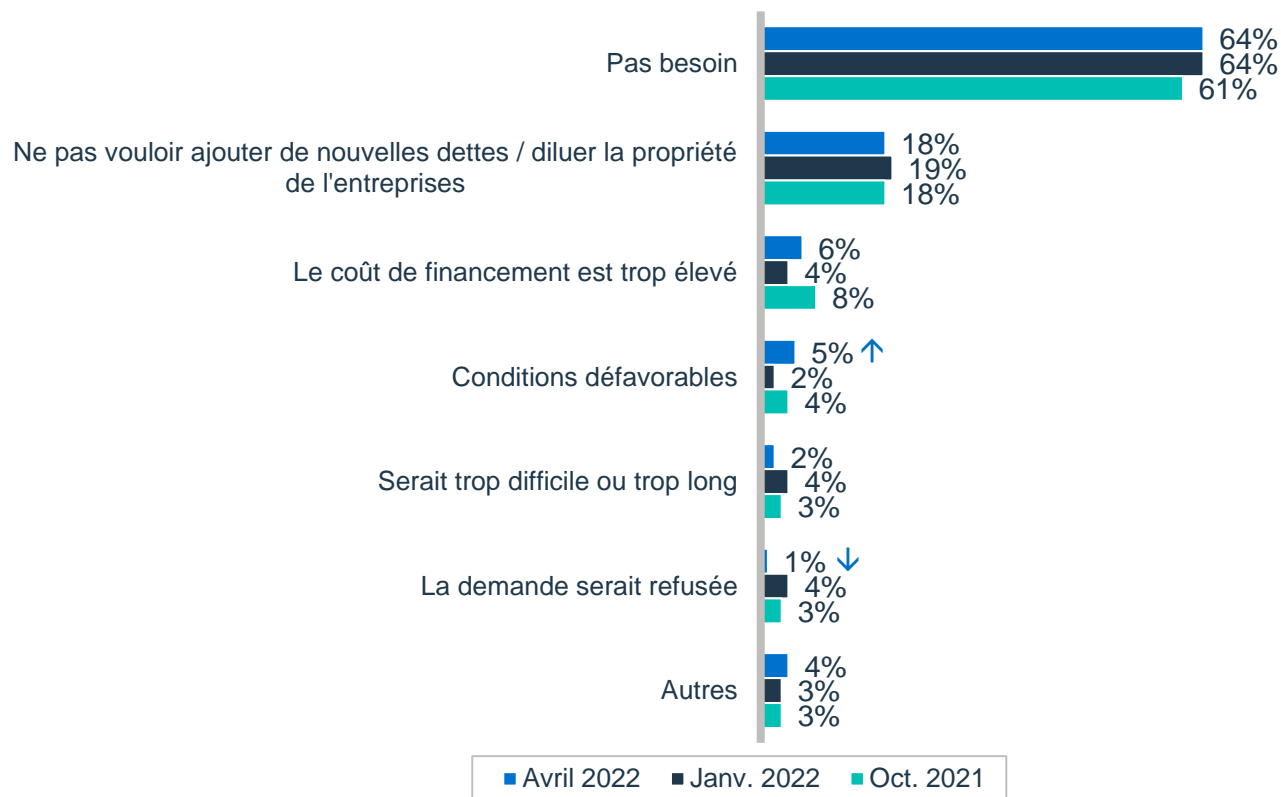


Base: Répondant.es qui pensent qu'il sera difficile d'obtenir du financement (n=47). Les personnes qui ne savaient pas ont été exclues de la base de calcul. Les mentions multiples étaient autorisées, le total dépasse donc 100%. Nous n'avons pas indiqué les différences statistiquement significatives entre les sous-groupes en raison de la petite taille de l'échantillon.

Comme dans les vagues précédentes, environ deux tiers des PME disent qu'**elles n'ont pas besoin d'emprunter**. Une PME sur dix a déclaré que **le coût ou les conditions sont défavorables**.



Q37. Pourquoi n'avez-vous **pas l'intention** de faire une **demande de financement** au cours des 12 prochains mois ?

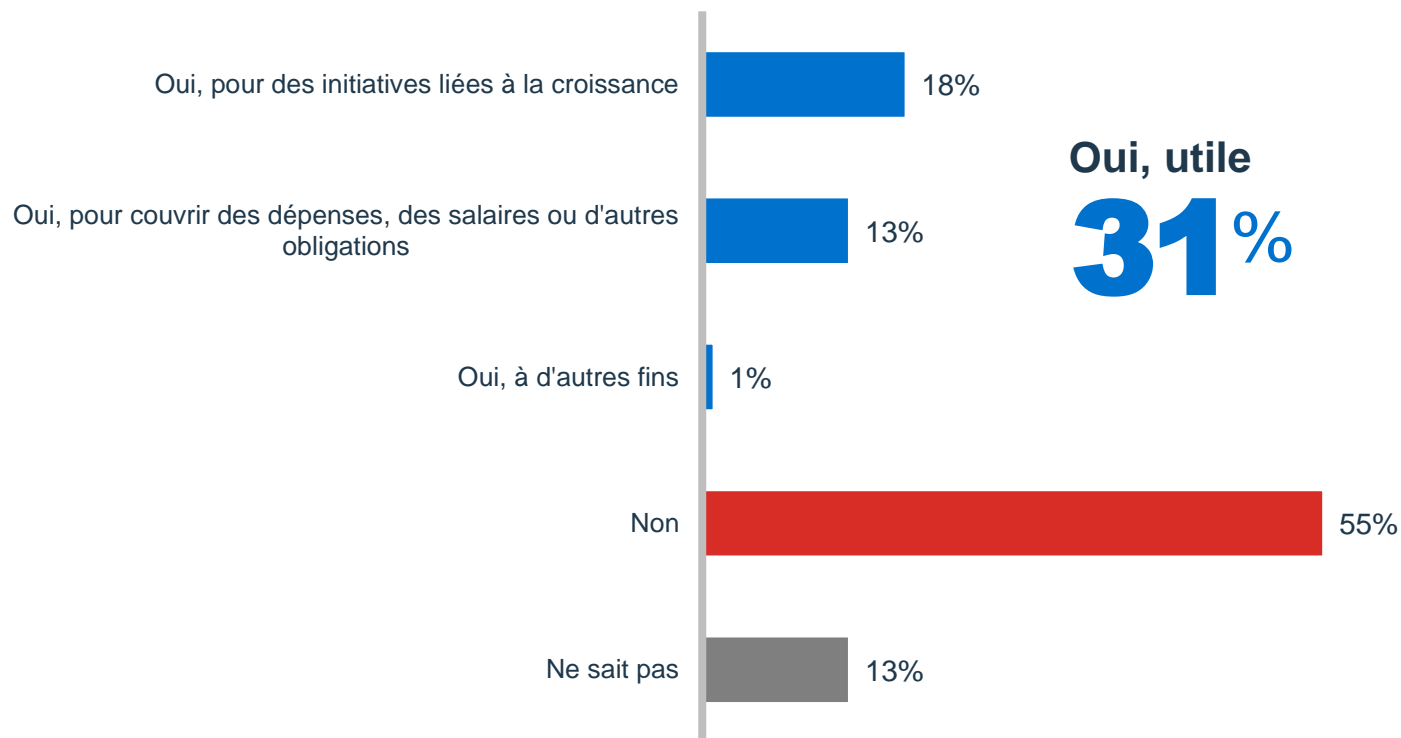


Base: Répondant.es qui ne prévoient pas demander de financement au cours des 12 prochains mois (n=723). Les personnes qui ne savaient pas ou ont préféré ne pas répondre ont été exclues de la base de calcul. Les flèches indiquent les différences statistiquement significatives cette vague-ci et la précédente. Les mentions multiples étaient autorisées, le total dépasse donc 100%.

Près du **tiers** des PME qui ne prévoient pas demander de financement durant la prochaine année croient qu'il leur serait **utile** d'en obtenir, surtout pour les **projets de croissance**.



Q37b. Serait-il **utile** pour votre entreprise **d'obtenir du financement** au cours des 12 prochains mois?

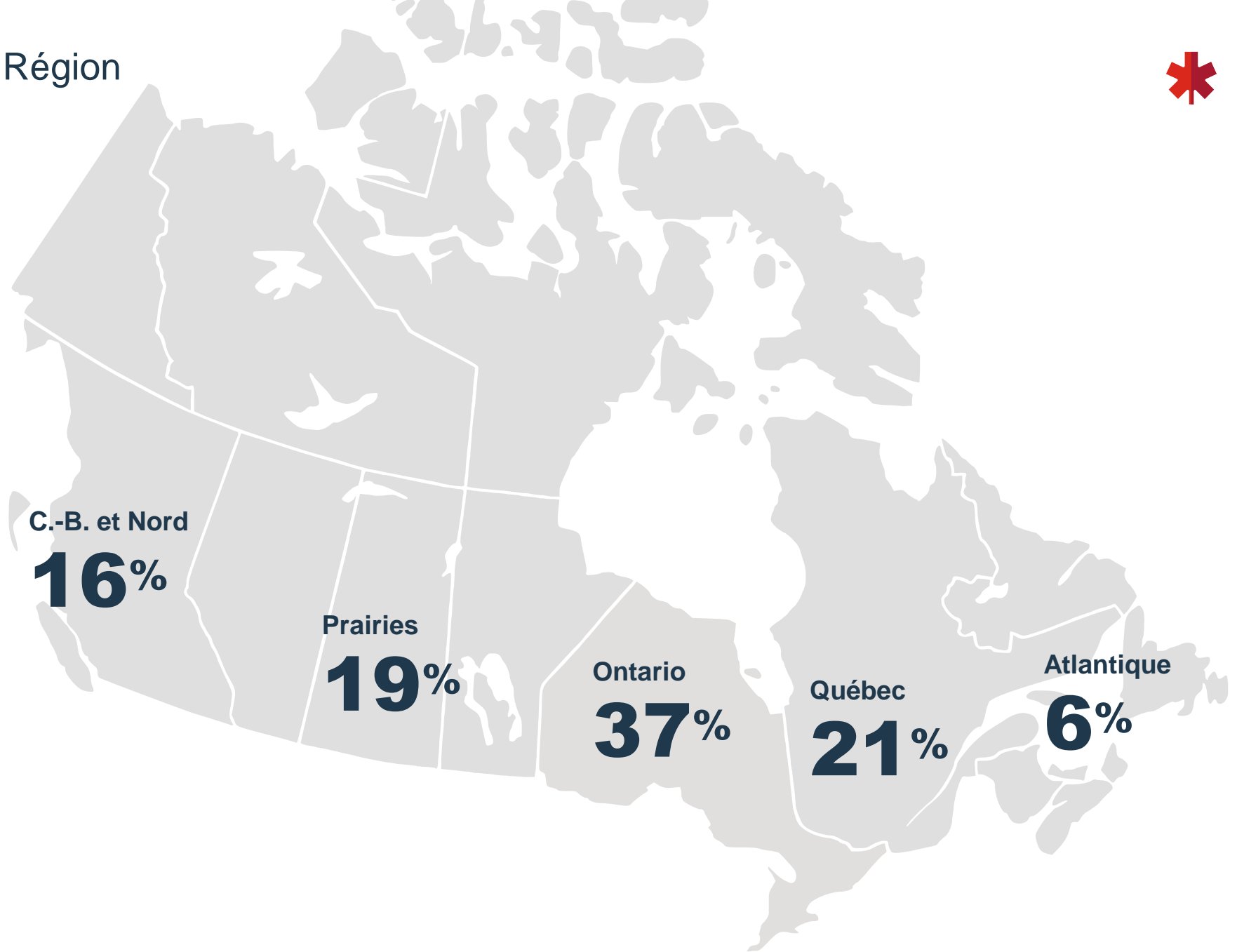




04.

Profil des répondant.es

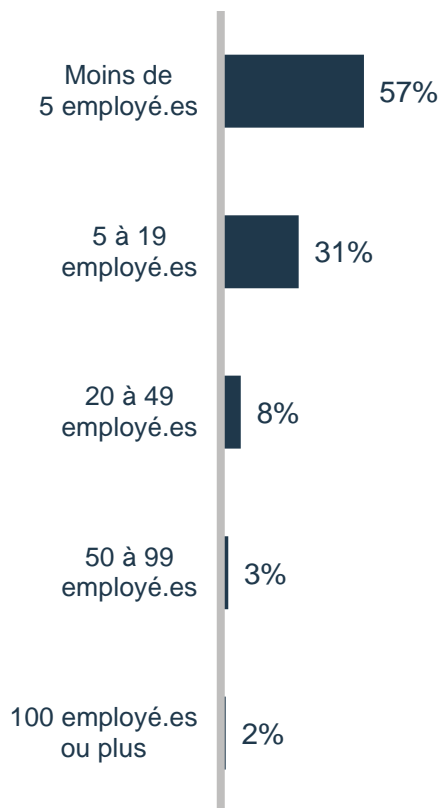
Région



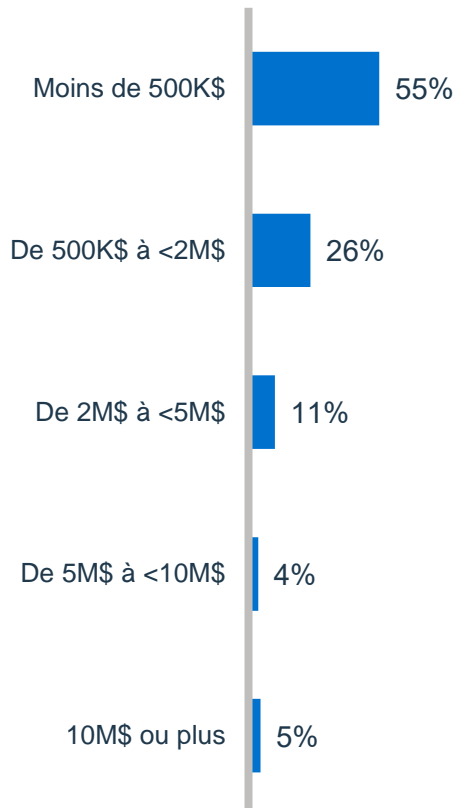
Nombre d'employé.es, ventes annuelles et genre des propriétaires



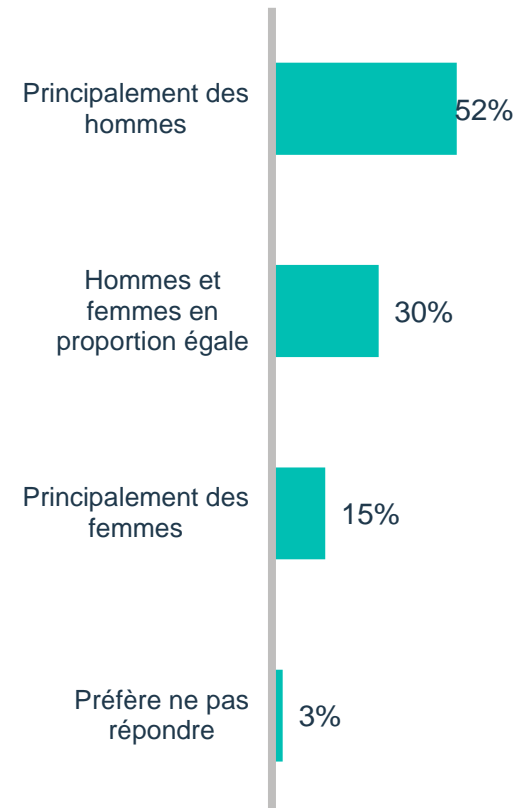
Nombre d'employé.es



Ventes annuelles



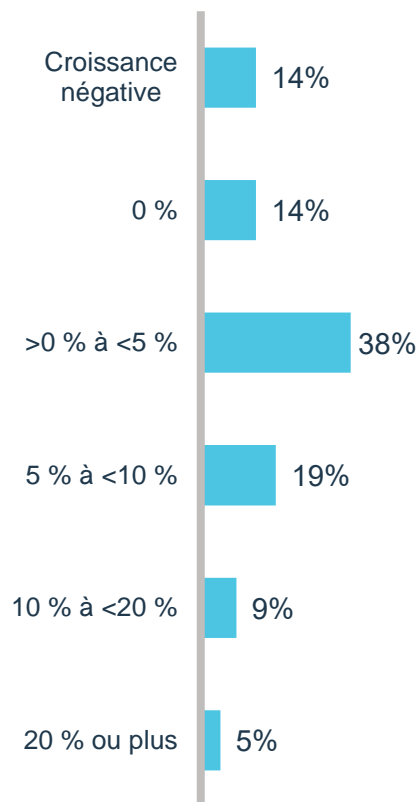
Genre des propriétaires



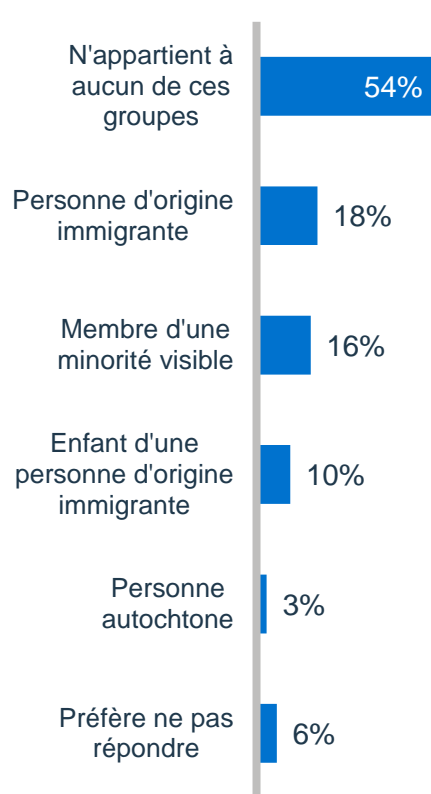
Croissance des revenus, groupes de diversité et secteur d'activité



Croissance des revenus



Groupes de diversité



Secteur d'activité



Base: Pour la croissance des revenus = Répondant.es pour qui l'entreprise existait l'année dernière (n=949). Pour groupes de diversité = Ensemble des répondant.es (n=1057) et le secteur = Ensemble des répondant.es (n=1033). Les personnes qui ne savaient pas ou ont préféré ne pas répondre ont été exclues de la base de calcul.



Merci.

Recherche et intelligence de marché

Pour plus de renseignements, contactez-nous :

recherchemarketing@bdc.ca