



Perspectives d'investissement et de financement

Sondage sur les perspectives
d'investissement et de financement des PME,
vague XI

Janvier 2022



Table des matières

01 Faits saillants

03 Résultats détaillés

02 Méthodologie

04 Profil des répondant.es



01.

Faits saillants



Faits saillants : Profil de rentabilité et intentions d'investissement



Profitabilité

30%

Rentable, aucun problème à l'horizon

35%

Rentable, mais luttant pour le rester à cause de la COVID-19

17%

Rentable, mais luttant pour le rester en raison de facteurs autres que la COVID-19

14%

Non rentable, en raison de la COVID-19

5%

Non rentable, en raison de facteurs autres que la COVID-19

Investissements

56%

Prévoient investir

(+2pts vs vague précédente)



Immeubles non résidentiels

32% prévoient investir

20% prévoient investir plus



Machinerie et équipement

48% prévoient investir

25% prévoient investir plus



Intangibles

51% prévoient investir

24% prévoient investir plus

Par rapport aux 12 derniers mois

Faits saillants : Intentions de financement

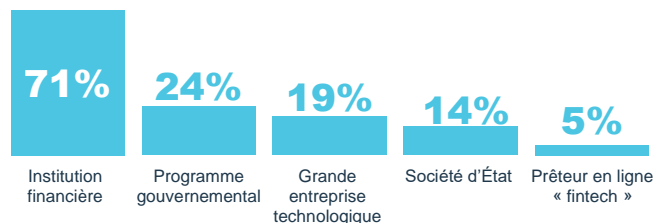


Ont demandé du financement



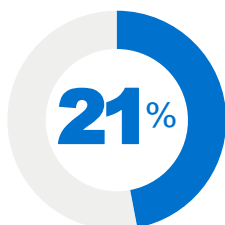
Ont demandé
du financement
au cours des 3
derniers mois
(+1pt vs vague
précédente)

Prêteurs



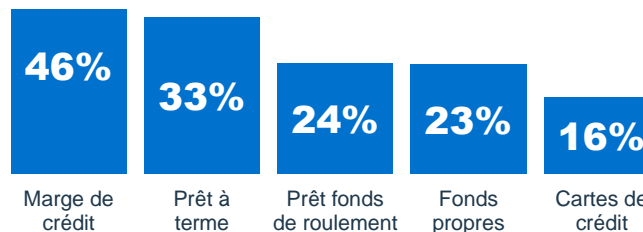
80%
Taux
d'approbation

Intentions de financement



Prévoient
demander du
financement
(+2pts vs vague
précédente)

Solutions de financement



57%
Facile à
obtenir

Faits saillants : Optimisme



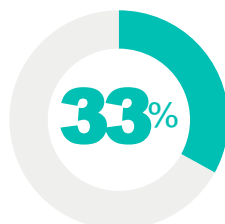
**Prévisions
économiques**



**Prévisions de
ventes**

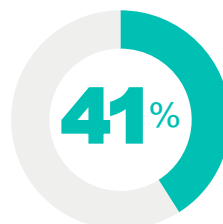


**Prévisions
trésorerie**



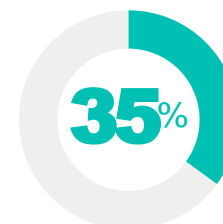
33%

Meilleures



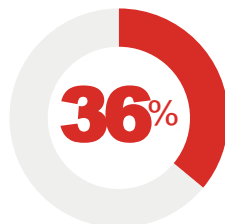
41%

Augmenter



35%

S'améliorer



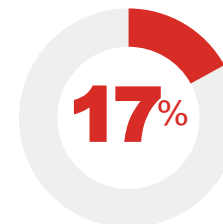
36%

Moins bonnes



16%

Diminuer



17%

Se détériorer



02.

Méthodologie



Méthodologie

Méthode de sondage

Sondage en ligne.

Profil des répondant.es

Propriétaires d'entreprises et décideurs membres du panel AskingCanadians (Delvinia).

Dates du sondage

Du 10 au 20 janvier 2022.

Marge d'erreur

La marge d'erreur maximale pour un échantillon probabiliste de 1 001 répondant.es est de $\pm 3,1$ points de pourcentage, 19 sur 20. Comme ce sondage est basé sur un échantillon non probabiliste, ces chiffres doivent être interprétés avec prudence.

Traitement et analyse des données

Ont été effectués par l'équipe Recherche et intelligence de marché de BDC.

Facteurs de pondération

Les résultats ont été pondérés par région et par nombre d'employés afin d'être représentatifs de la population des PME canadiennes.

Note: Sauf mention contraire, les bases de calcul excluent les répondant.es qui ont préféré ne pas répondre à la question. D'autres exclusions appropriées sont détaillées sur les différentes diapositives.



03. **Résultats détaillés**



03a.

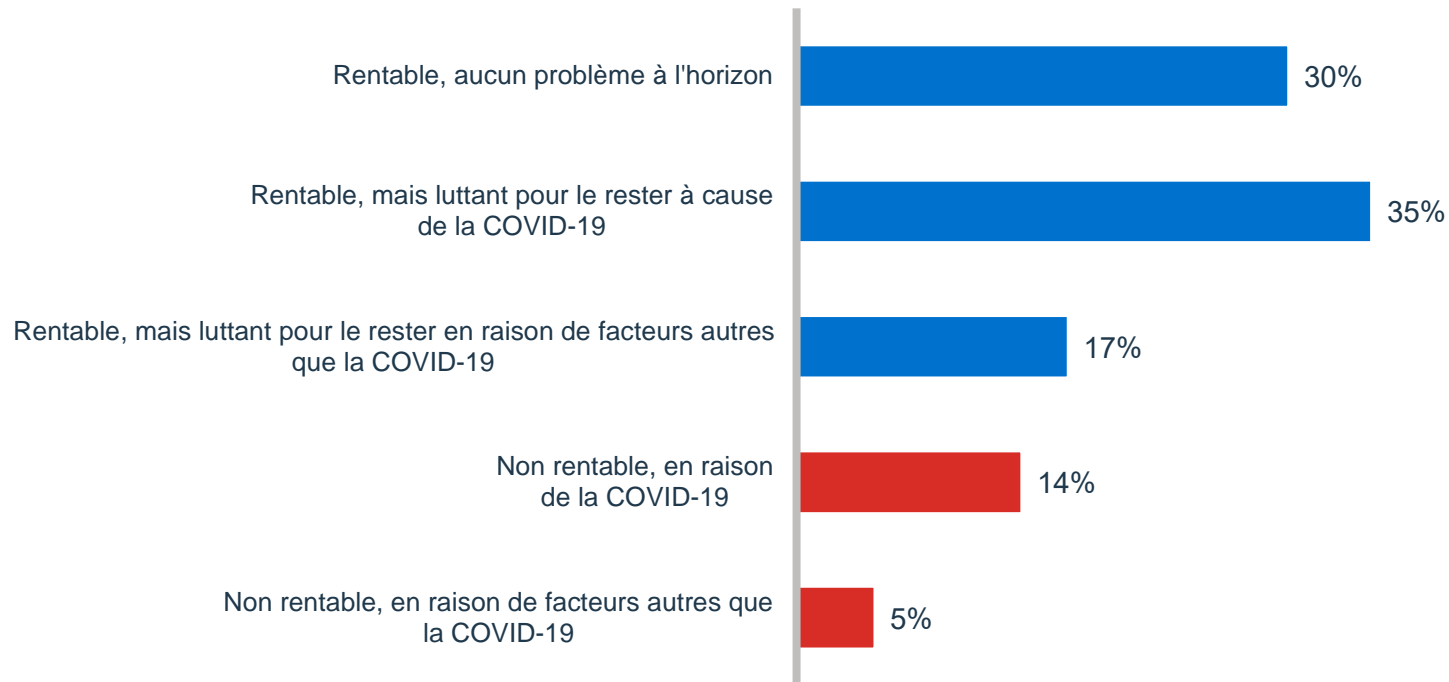
**Situation actuelle
et attentes des
PME**



Situation actuelle : 4 PME sur 5 déclarent être **rentables**, mais la moitié d'entre elles luttent pour le rester.



Q4a. Laquelle des situations suivantes décrit le mieux **la situation actuelle** de votre entreprise ?
Est-elle.....

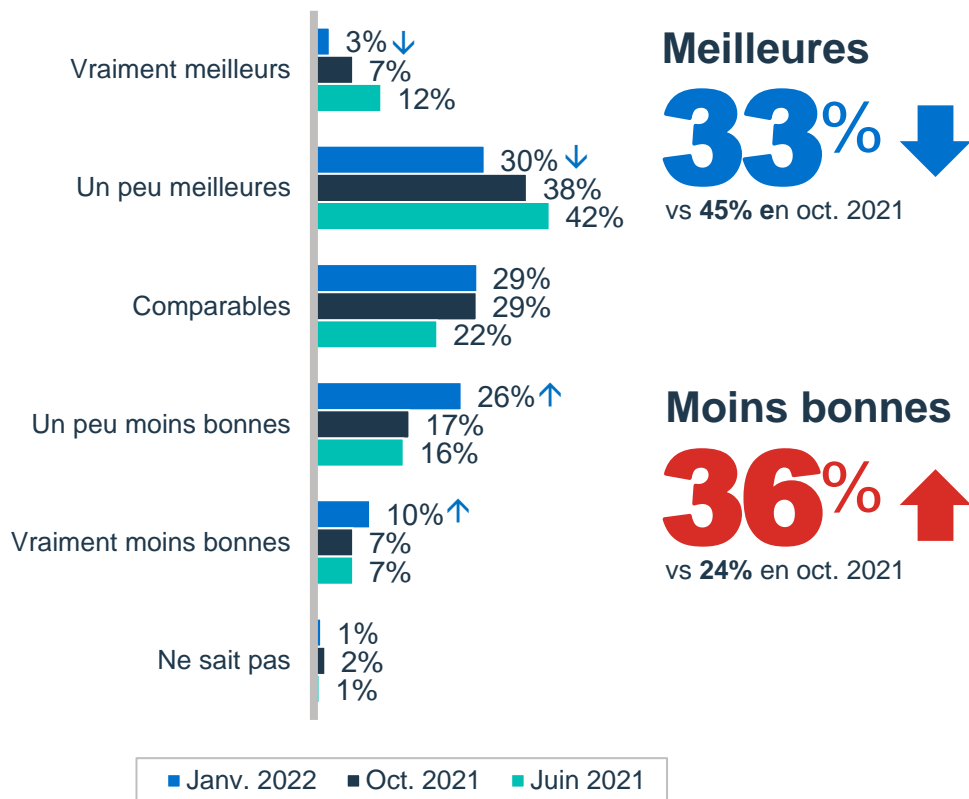


Base: Répondant.es qualifié.es (n=982).
Les personnes qui ne savaient pas ou préféreraient ne pas répondre ont été exclues de la base de calcul.

Les opinions sont plutôt réparties, un tiers des répondant.es croyant que les conditions économiques **vont s'améliorer**, et une proportion légèrement supérieure affirmant qu'elles **vont se détériorer**.



Q59. Lorsque vous pensez aux douze prochains mois, vous attendez-vous à ce que les **conditions économiques au Canada** soient meilleures, comparables ou moins bonnes qu'au cours des douze derniers mois ?



Informations contextuelles

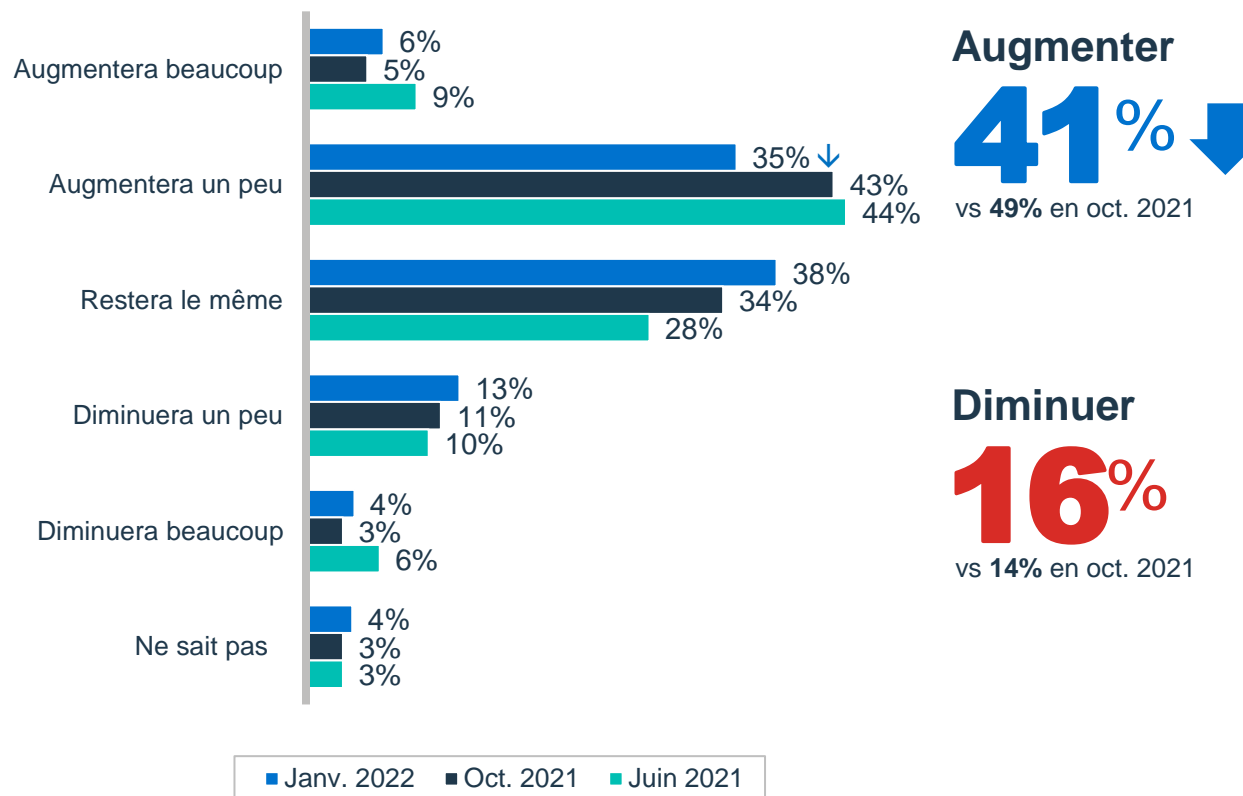
Ce sondage a été réalisé à la fin de la cinquième vague de la pandémie, alors qu'Omicron se répandait dans le pays et que la Banque du Canada laissait entrevoir une augmentation des taux d'intérêt.

Base: Répondant.es qualifié.es (n=1 001).
Les personnes qui préféreraient ne pas répondre ont été exclues de la base de calcul.
Les flèches indiquent les différences statistiques entre cette vague-ci et la précédente.

La plupart des PME s'attendent à ce que leurs ventes **augmentent ou restent stables** par rapport à l'année dernière. Bonne nouvelle : Moins d'une PME sur cinq prévoit une baisse de son chiffre d'affaires.



Q14. Au cours des 12 prochains mois, prévoyez-vous que **le chiffre d'affaires total** de votre entreprise augmentera, restera le même ou diminuera par rapport aux 12 derniers mois ?

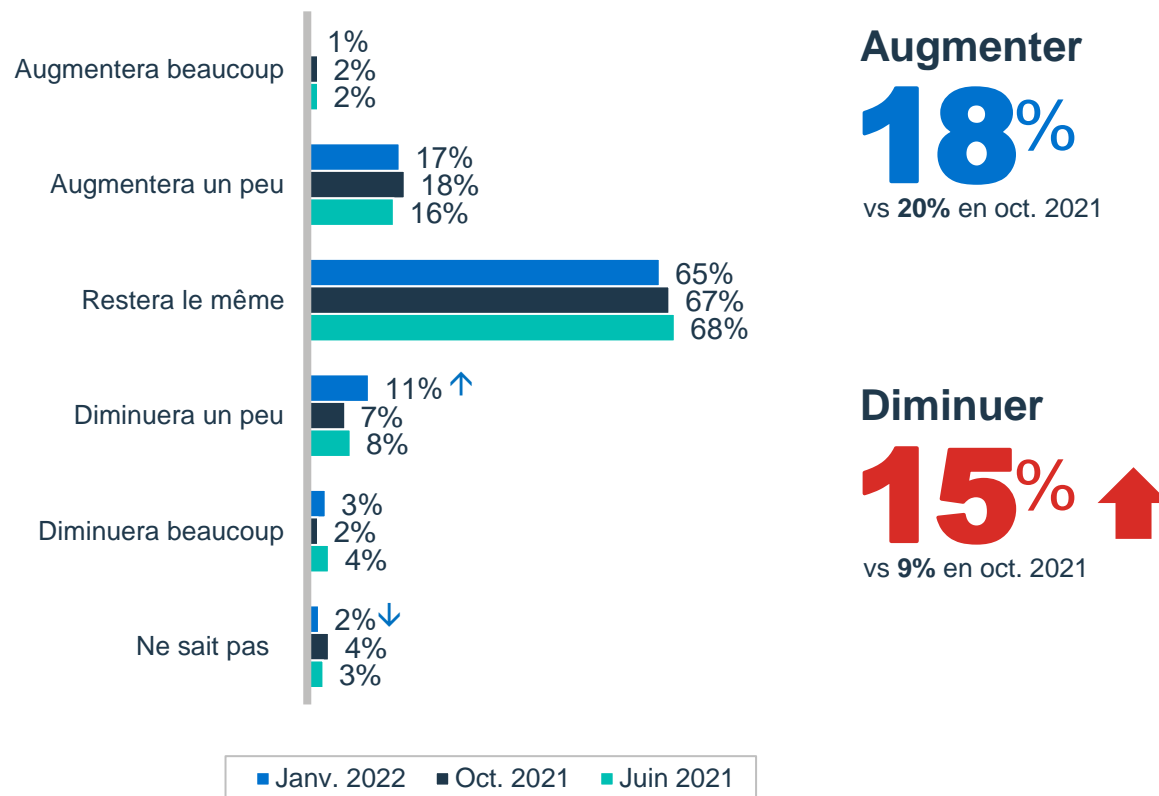


Base: Répondant.es qualifié.es (n=999).
 Les personnes qui préféreraient ne pas répondre ont été exclues de la base de calcul.
 Les flèches indiquent les différences statistiques entre cette vague-ci et la précédente.

La proportion de PME qui pensent réduire leurs effectifs a **statistiquement augmenté**. Il est possible que ce résultat ait été influencé par les restrictions de la COVID pendant la période de sondage.



Q15. Au cours des 12 prochains mois, prévoyez-vous que **le nombre d'employé.es** de votre entreprise augmentera, restera le même ou diminuera par rapport aux 12 derniers mois ?

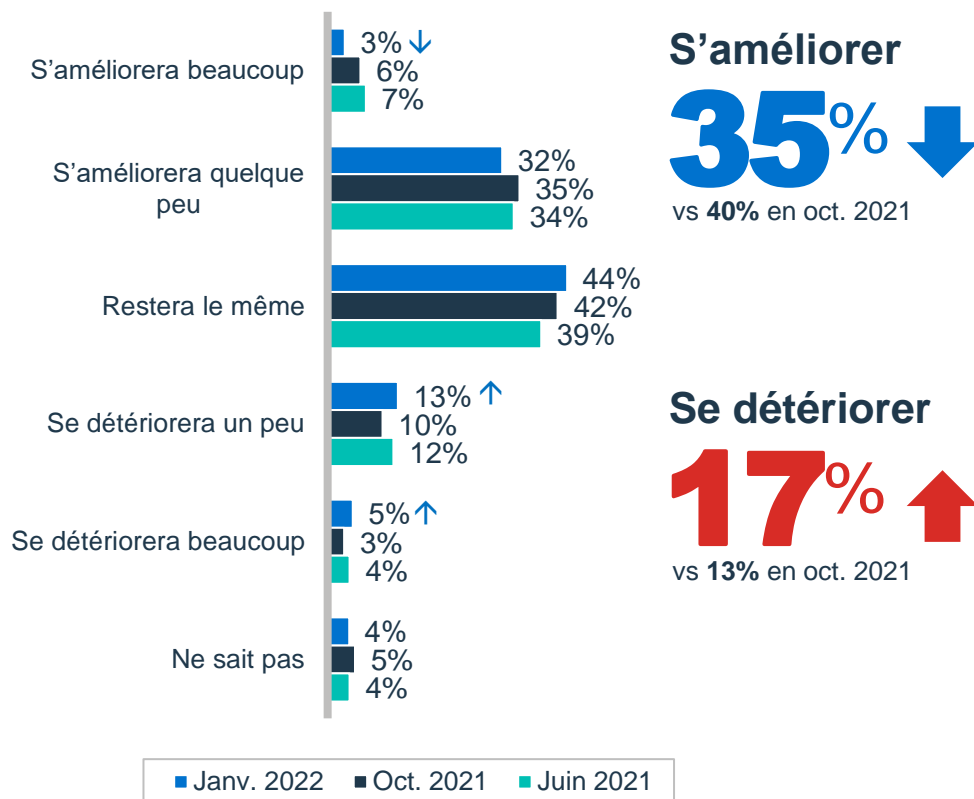


Base: Répondant.es qualifié.es (n=999).
Les personnes qui préféreraient ne pas répondre ont été exclues de la base de calcul.
Les flèches indiquent les différences statistiques entre cette vague-ci et la précédente.

Les attentes des PME concernant leur trésorerie pour l'année à venir **se sont détériorées** depuis la dernière vague. Des facteurs macro-économiques peuvent avoir influencé leurs perceptions.



Q40. Au cours des 12 prochains mois, prévoyez-vous **que la situation de trésorerie** de votre entreprise s'améliorera, restera la même ou se détériorera par rapport aux 12 derniers mois ?



Informations contextuelles

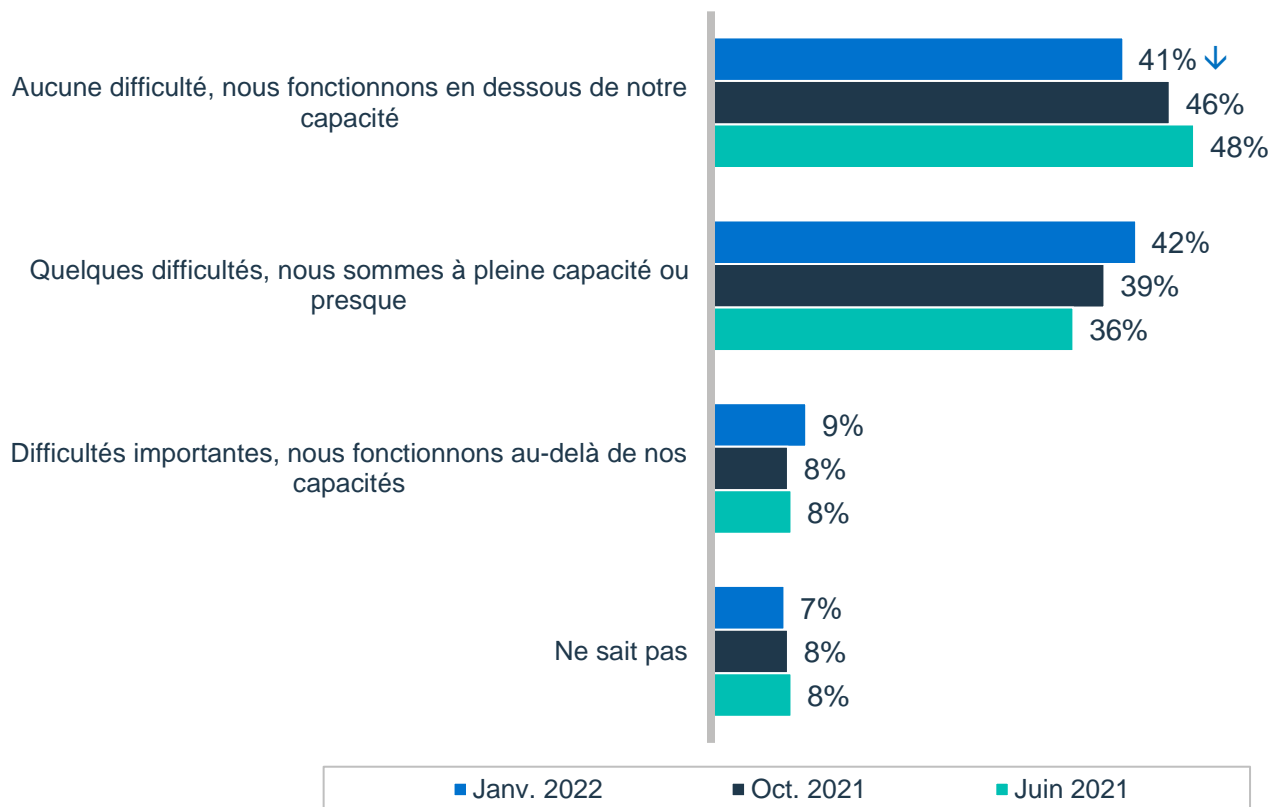
Bien que la situation économique et sanitaire s'améliore globalement au Canada, les problèmes d'inflation et de pénurie de main-d'œuvre semblent influencer la façon dont les entrepreneurs envisagent la situation de leur trésorerie à venir pour 2022.

Base: Répondant.es qualifié.es (n=997).
 Les personnes qui préféreraient ne pas répondre ont été exclues de la base de calcul.
 Les flèches indiquent les différences statistiques entre cette vague-ci et la précédente.

Alors que l'économie se redresse, la capacité des PME à faire face à une augmentation inattendue de la demande **continue de diminuer**. Plus de la moitié d'entre elles trouveraient **difficile de répondre à la demande**.



Q16. Comment évalueriez-vous la **capacité actuelle** de votre entreprise à faire face à une **augmentation inattendue** de la demande ou des ventes ?



Base: Répondant.es qualifié.es (n=992).

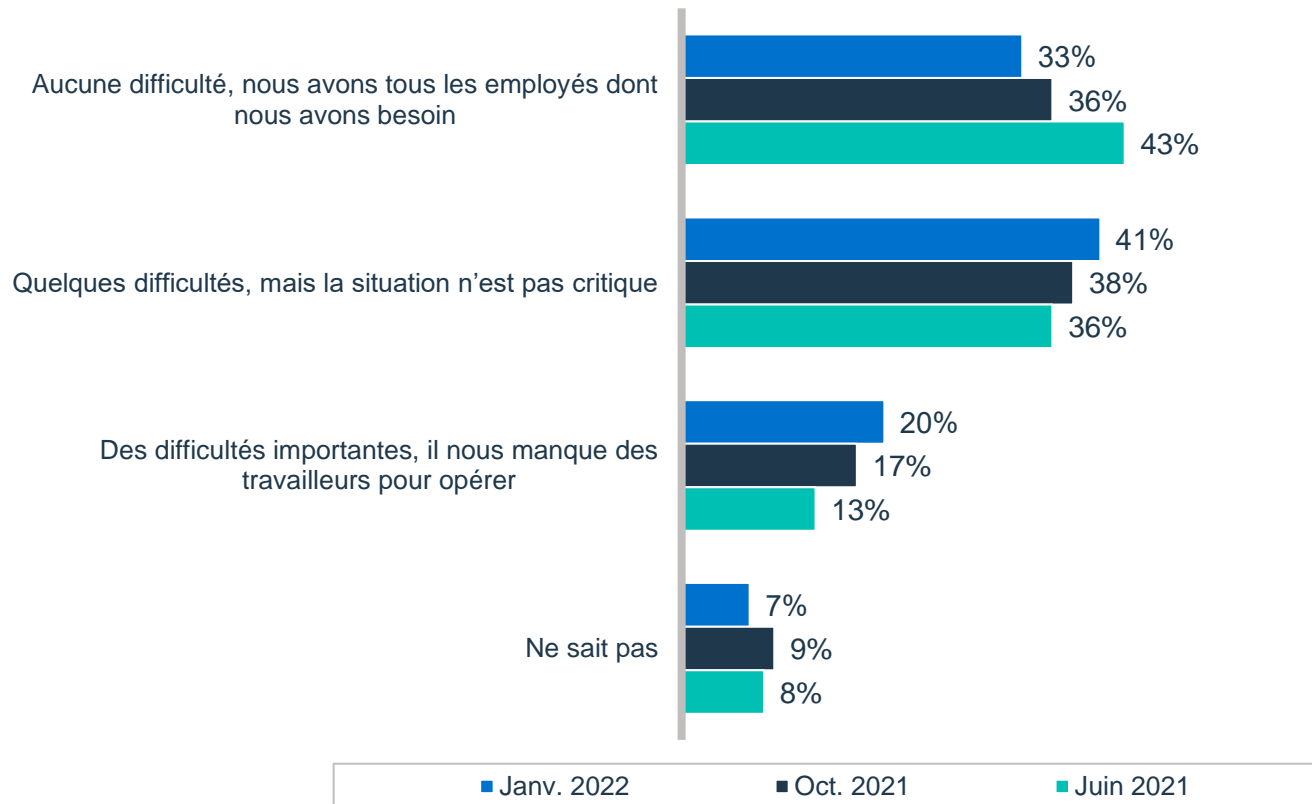
Les personnes qui préféreraient ne pas répondre ont été exclues de la base de calcul.

Les flèches indiquent les différences statistiques entre cette vague-ci et la précédente.

Les **difficultés liées à l'embauche** de personnel qualifié sont en **augmentation** depuis l'année dernière. Le problème est particulièrement marqué dans les entreprises de taille moyenne (20 à 99 employés).



Q42. Comment évalueriez-vous la **capacité** actuelle de votre entreprise à **embaucher du personnel qualifié** ?

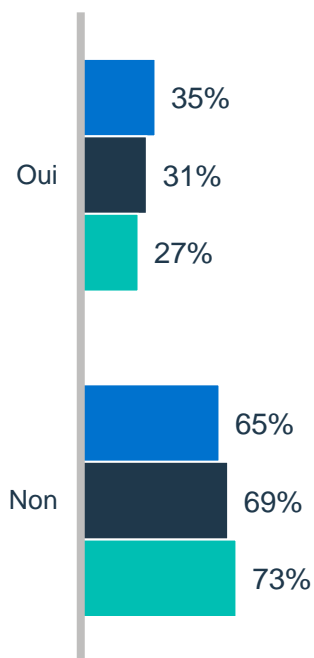


Base: Répondant.es qualifié.es (n=996).
Les personnes qui préféreraient ne pas répondre ont été exclues de la base de calcul.
Les flèches indiquent les différences statistiques entre cette vague-ci et la précédente.

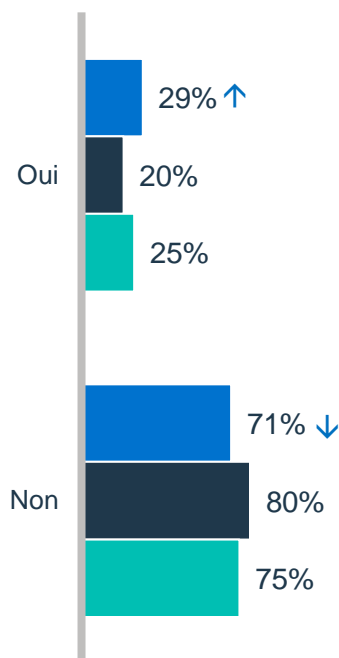
Plus du quart des PME disent que le remboursement des dettes limite leurs activités. De plus, la proportion de PME qui estiment que les IF ne répondent pas du tout à leurs besoins de financement à court terme a augmenté.



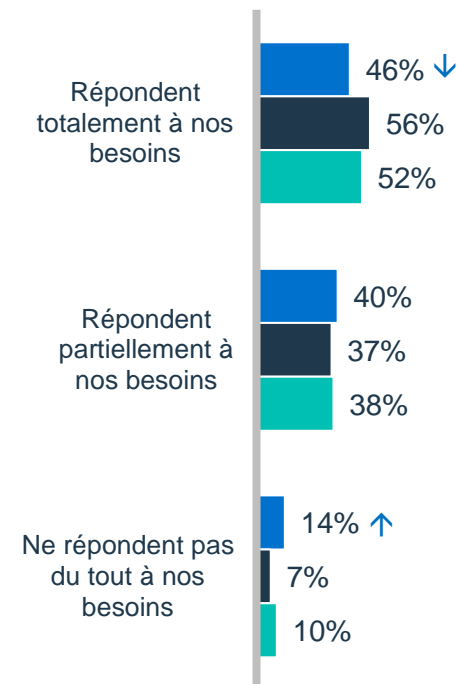
BA1. Au cours des 12 derniers mois ou des 12 prochains mois, votre entreprise a-t-elle utilisé ou utilisera-t-elle des **ressources significatives** (argent et/ou temps) pour des **projets de croissance** ?



BA2. Le **remboursement** des dettes de votre entreprise **limite-t-il ses activités, sa croissance ou sa capacité d'emprunt** ?



BA3. Dans quelle mesure l'institution ou les institutions financières avec lesquelles vous transigez actuellement répondent-elles **efficacement** à vos besoins de **financement à court terme** ?



■ Janv. 2022 ■ Oct. 2021 ■ Juin 2021

Base: Ensemble des répondant.es (n=949-1 001). Les personnes qui préféreraient ne pas répondre ont été exclues de la base de calcul. Les flèches indiquent les différences statistiques entre cette vague-ci et la précédente.



03b.

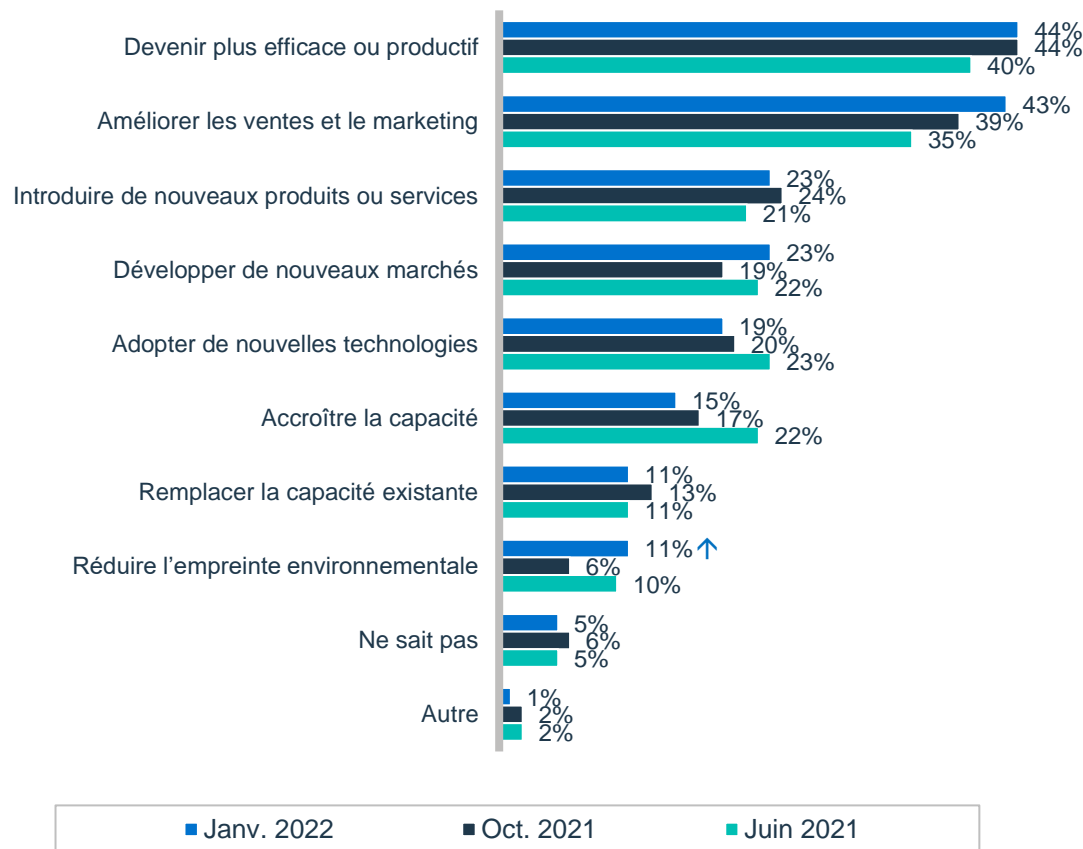
**Perspectives
d'investissement**



L'amélioration de l'efficacité et de la productivité ainsi que des ventes et du marketing restent les **principaux objectifs d'investissement** des PME.



Q55. Quels sont vos **principaux objectifs d'investissement** pour les 12 prochains mois ?
(*mentions multiples acceptées*)

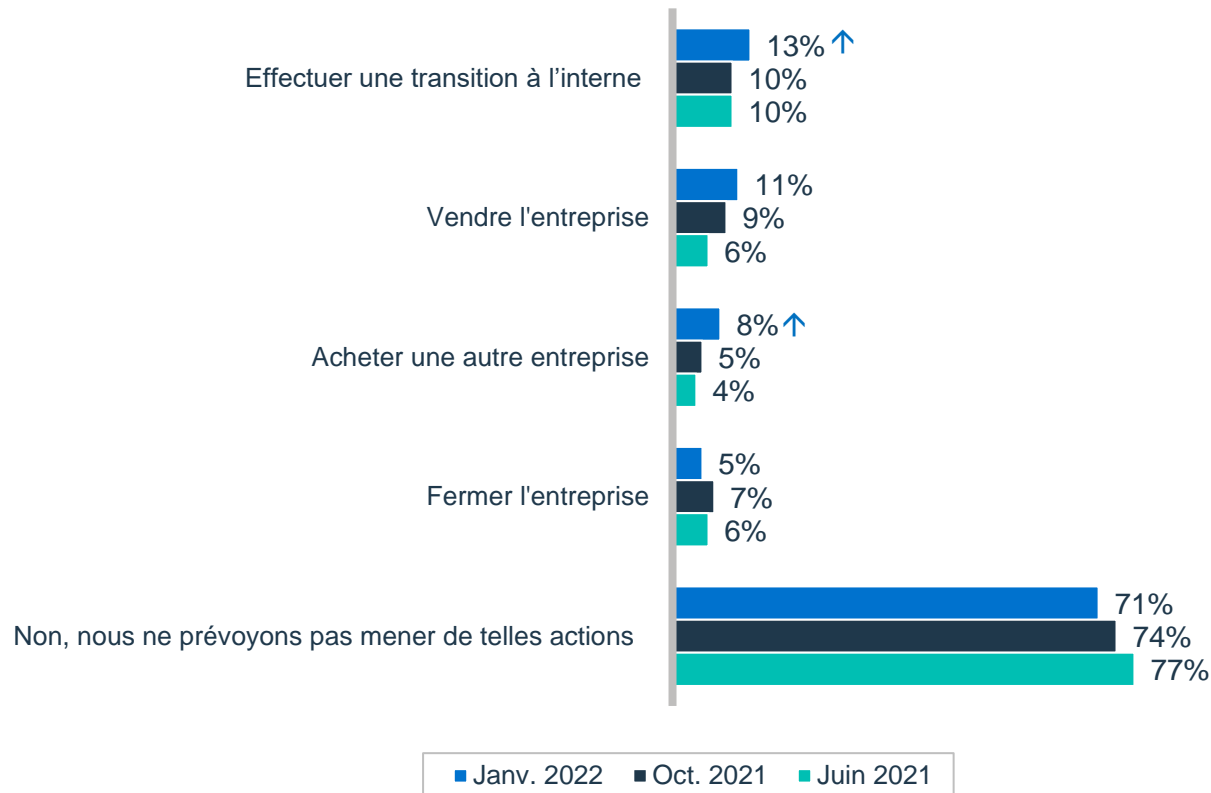


Base: Répondant.es qui comptent investir (n=537).
Les personnes qui préféreraient ne pas répondre ont été exclues de la base de calcul.
Les flèches indiquent les différences statistiques entre cette vague-ci et la précédente.

Une PME sur cinq **pourrait changer de mains** au cours de l'année à venir, soit par une transition interne, soit par la vente de l'entreprise.



Q80. Au cours des 12 prochains mois, **prévoyez-vous mener l'une des actions suivantes ?**
(*mentions multiples acceptées*)

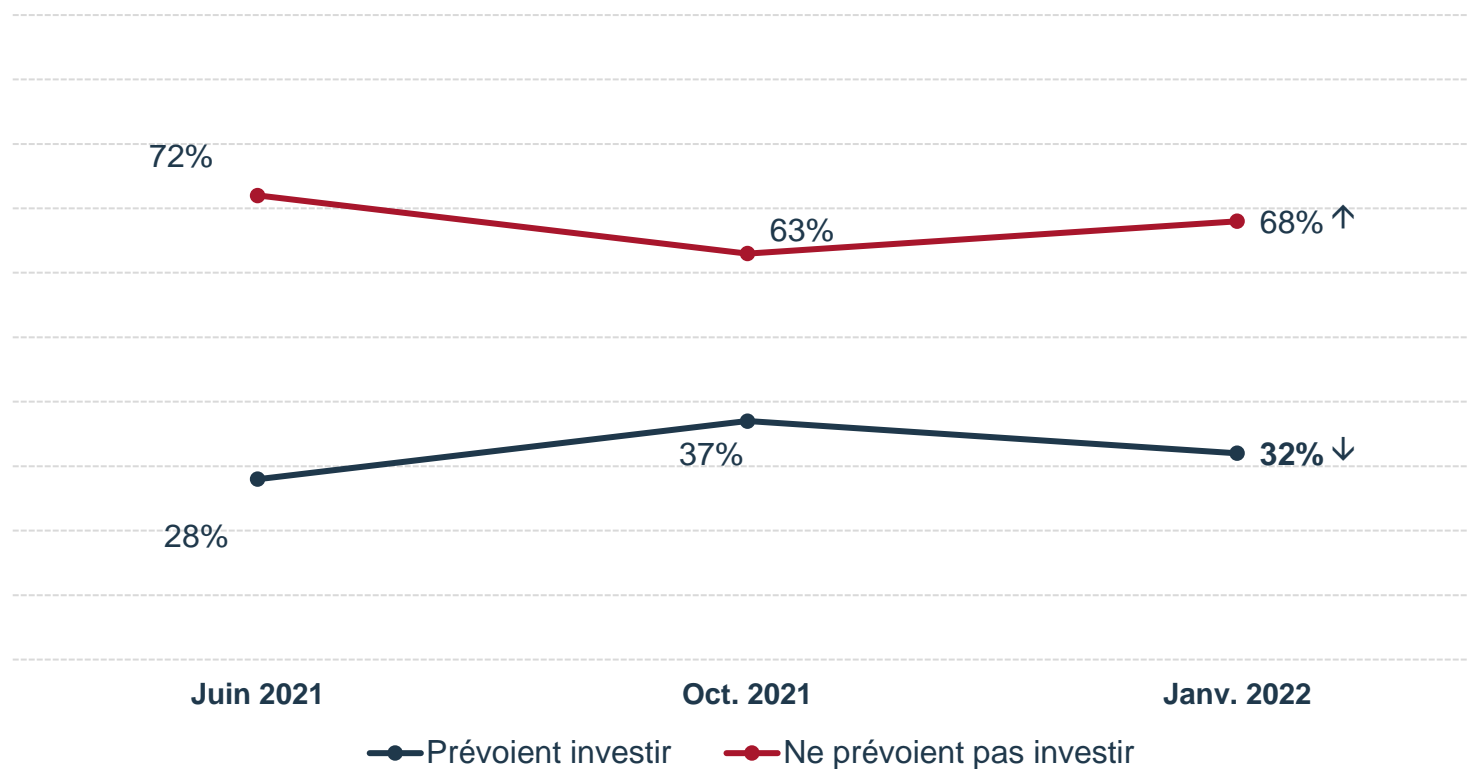


Base: Répondant.es qualifié.es (n=921).
Les personnes qui préféreraient ne pas répondre ou ne savaient pas ont été exclues de la base de calcul.
Les flèches indiquent les différences statistiques entre cette vague-ci et la précédente.

Les intentions d'investir dans les immeubles non résidentiels ont **diminué** depuis octobre 2021.



Q57a. Proportion des répondant.es prévoyant investir dans des **bâtiments non résidentiels, incluant les rénovations** au cours des 12 prochains mois.

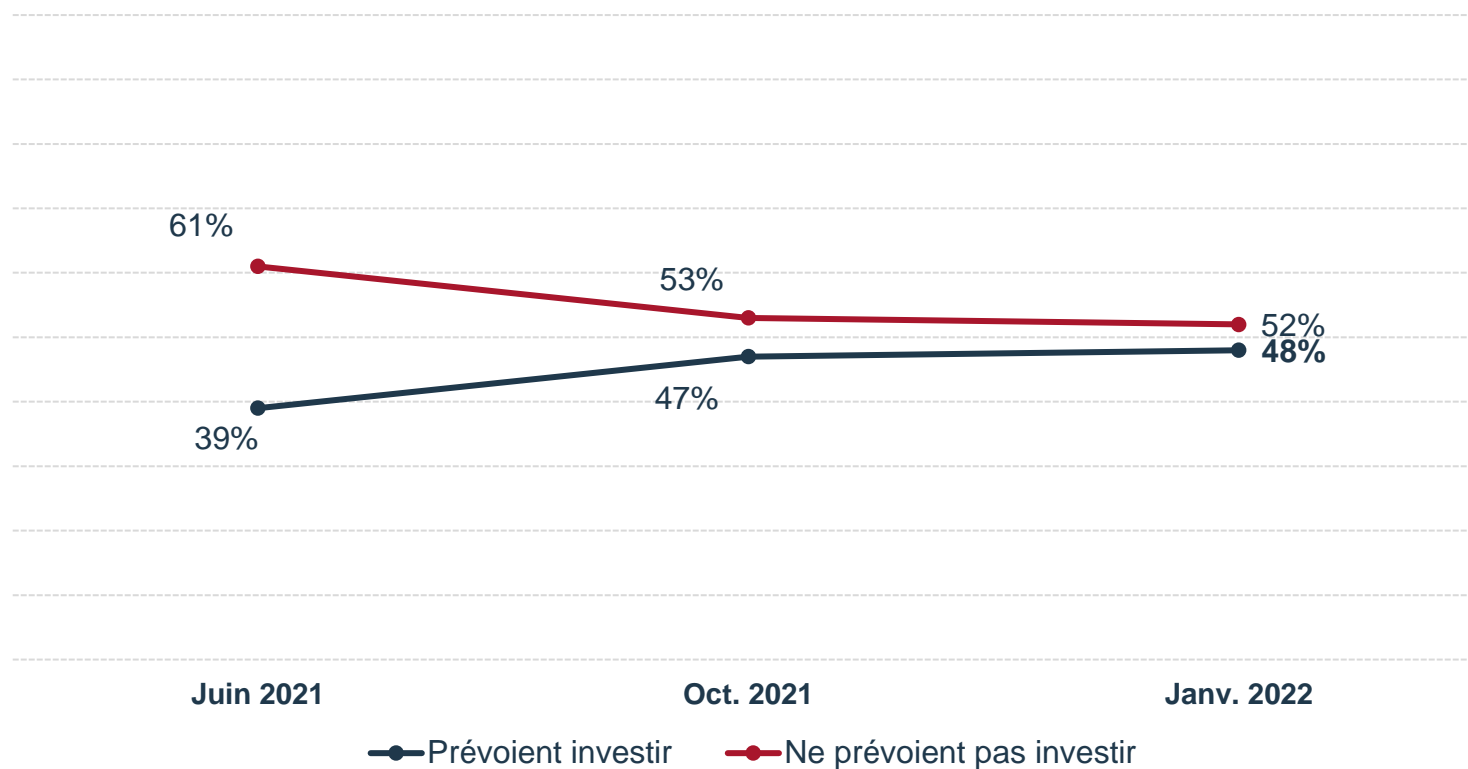


Base: Répondant.es qualifié.es (n=879-914).
Les personnes qui préféreraient ne pas répondre ont été exclues de la base de calcul.
Les flèches indiquent les différences statistiques entre cette vague-ci et la précédente.

Les intentions d'investir en machinerie et équipement sont **restées stables**.



Q57b. Proportion des répondant.es prévoyant investir dans en **machinerie et équipement** au cours des 12 prochains mois.

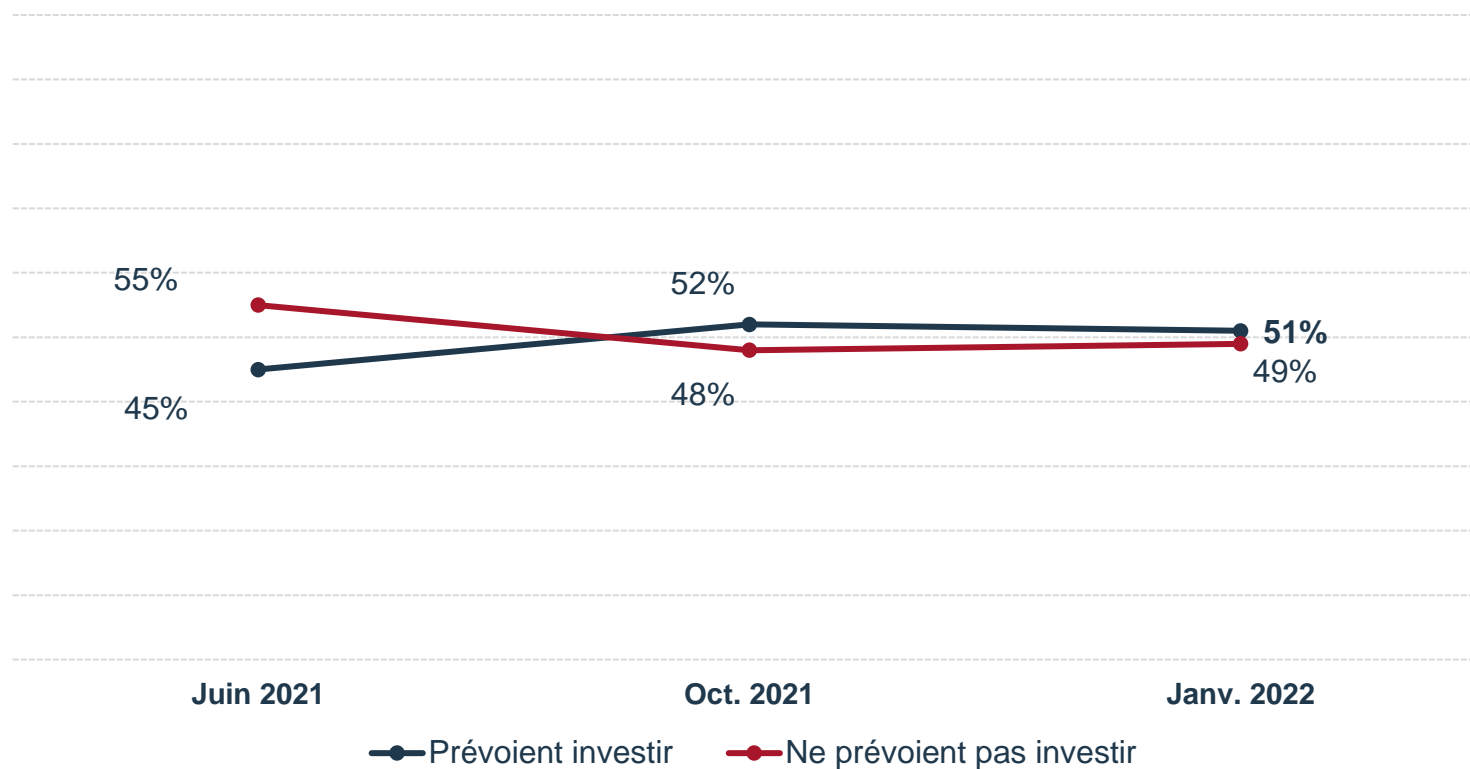


Base: Répondant.es qualifié.es (n=879-910).
Les personnes qui préféreraient ne pas répondre ont été exclues de la base de calcul.
Les flèches indiquent les différences statistiques entre cette vague-ci et la précédente.

Les intentions d'investir en intangibles sont elles aussi **demeurées stables**.



Q57c. Proportion des répondant.es prévoyant investir dans en **logiciels, protection de la propriété intellectuelle, R&D, marketing et formation des employés** au cours des 12 prochains mois.

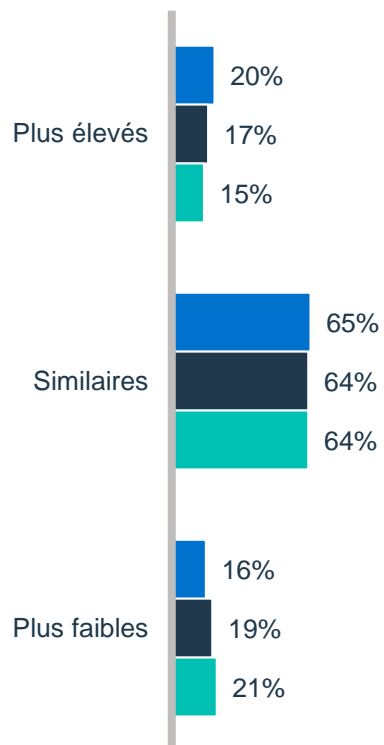


Base: Répondant.es qualifié.es (n=879-896).
Les personnes qui préféreraient ne pas répondre ont été exclues de la base de calcul.
Les flèches indiquent les différences statistiques entre cette vague-ci et la précédente.

Comparaison des investissements (plans pour les 12 prochains mois)

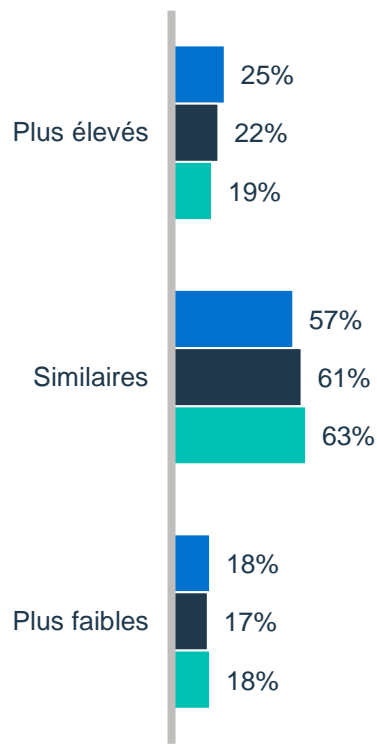


Bâtiments non résidentiels, incluant rénovations



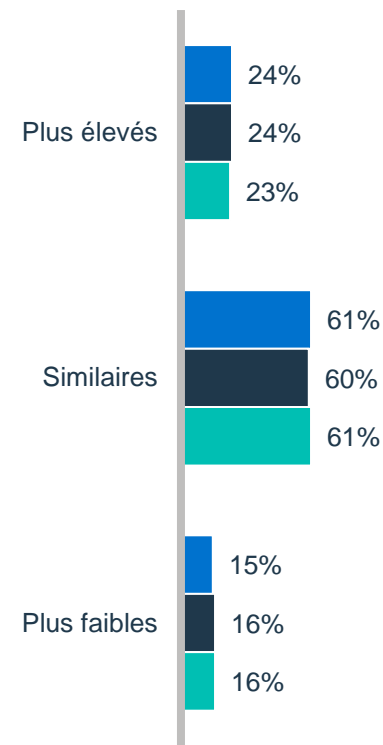
■ Janv. 2022 ■ Oct. 2021 ■ Juin 2021

Machinerie et équipement



■ Janv. 2022 ■ Oct. 2021 ■ Juin 2021

Logiciels, protection de la propriété intellectuelle, R&D, marketing et formation des employés



■ Janv. 2022 ■ Oct. 2021 ■ Juin 2021

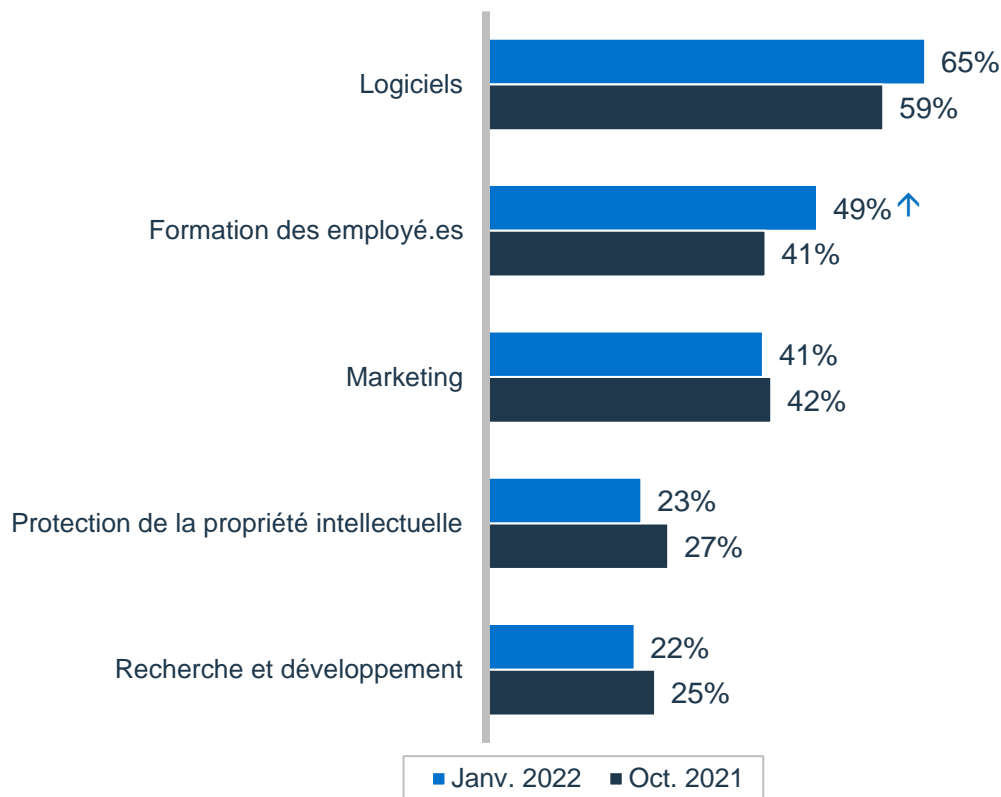
Base: Répondant.es qualifié.es (n=888-922). Les personnes qui ne savaient pas ont été exclues de la base de calcul.

« Plus élevés » est la somme de « significativement » et « quelque peu » plus élevés, alors que « plus faibles » est la somme de « quelque peu » ou « significativement » plus faibles. Les flèches indiquent les différences statistiques entre cette vague-ci et la précédente.

Parmi les investissements en actifs intangibles, les intentions d'investir dans des **logiciels** et dans la **formation des employé.es** restent les plus populaires, surtout parmi les grandes PME.



Q57d. Vous avez mentionné que votre entreprise investira dans les logiciels, la protection de la propriété intellectuelle, la R&D, le marketing et la formation des employés. Plus précisément, dans **quelles catégories** allez-vous dépenser de l'argent ? (*mentions multiples acceptées*)

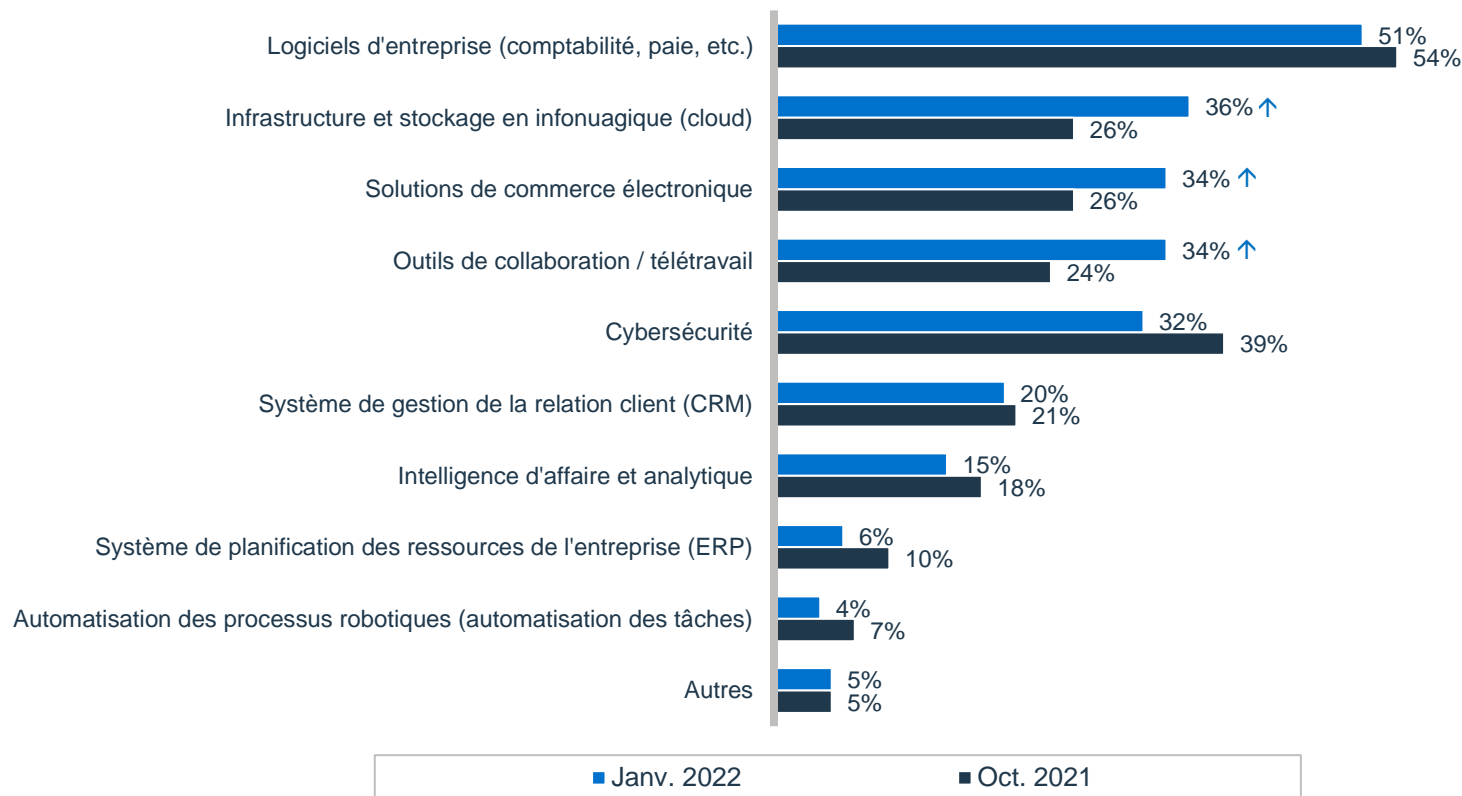


Base: Répondant.es qualifié.es qui prévoient investir dans des actifs intangibles (n=431).
Les personnes qui préféreraient ne pas répondre ont été exclues de la base de calcul.
Les flèches indiquent les différences statistiques entre cette vague-ci et la précédente.

Les logiciels d'entreprise restent les plus populaires. Certains types de logiciels ont vu leur popularité augmenter de façon significative cette vague-ci.



Q57e. À quels types de logiciels faites-vous référence ? (mentions multiples acceptées)

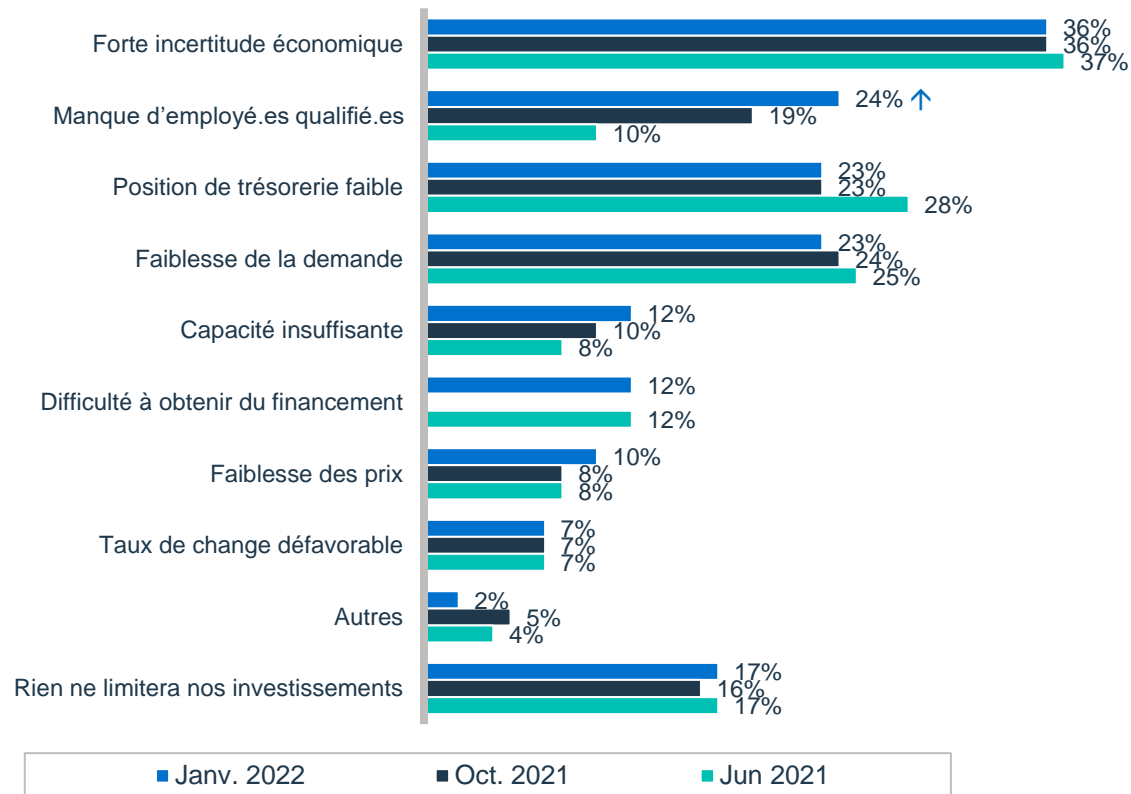


Base: Répondant.es qualifié.es prévoyant investir dans des logiciels (n=277).
Les personnes qui ne savaient pas ont été exclues de la base de calcul.
Les flèches indiquent les différences statistiques entre cette vague-ci et la précédente.

L'incertitude économique reste dissuasive pour l'investissement, suivie de plus en plus près par le **manque de personnel** qualifié, dont les mentions ne cessent d'augmenter depuis juin 2021.



Q56. Parmi les facteurs suivants, lesquels sont les plus susceptibles de **limiter vos dépenses d'investissement** au cours des 12 prochains mois ? (*mentions multiples acceptées*)



Base: Répondant.es qualifié.es (n=930).
 Les personnes qui préféreraient ne pas répondre ou ne savaient pas ont été exclues de la base de calcul.
 Les flèches indiquent les différences statistiques entre cette vague-ci et la précédente.

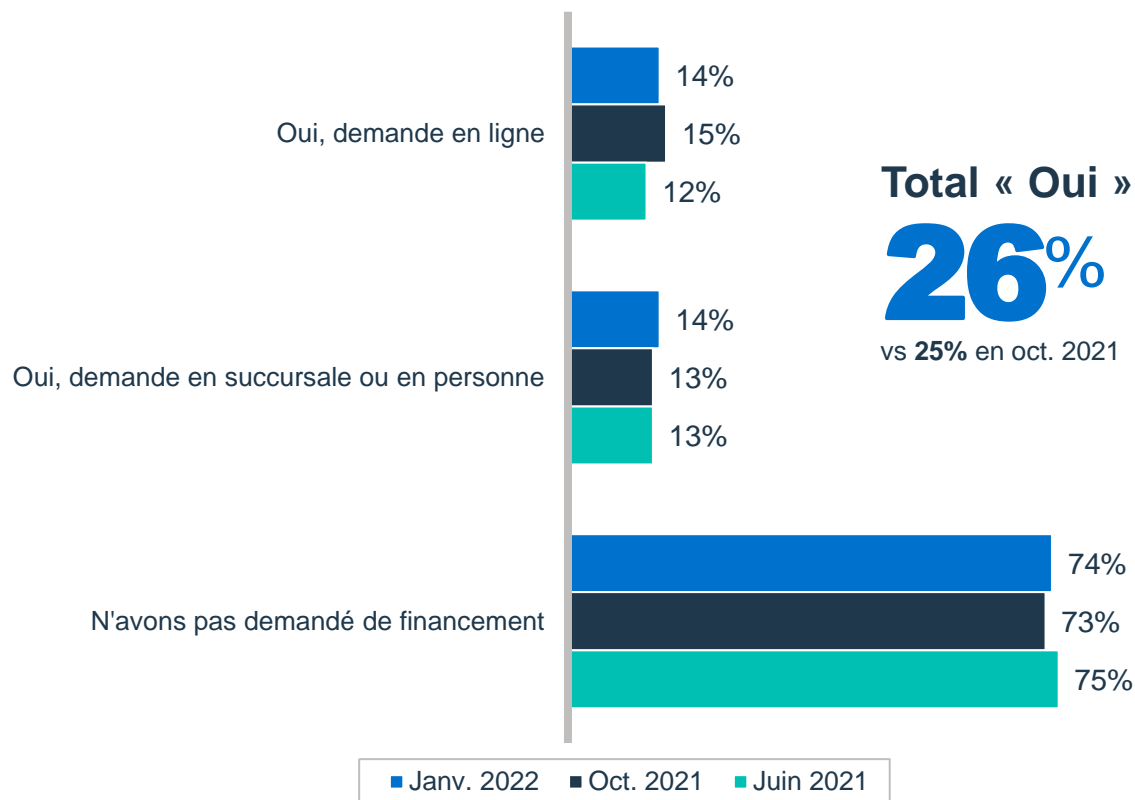


03c.
**Offre de
financement**

Les **demandes de financement** sont restées **stables**, avec environ un quart des PME ayant fait une demande; celles actives à l'international et les manufacturiers l'ont plus fait que les autres.



Q30. Au cours des **3 derniers mois**, votre entreprise a-t-elle fait une **demande de financement** ?

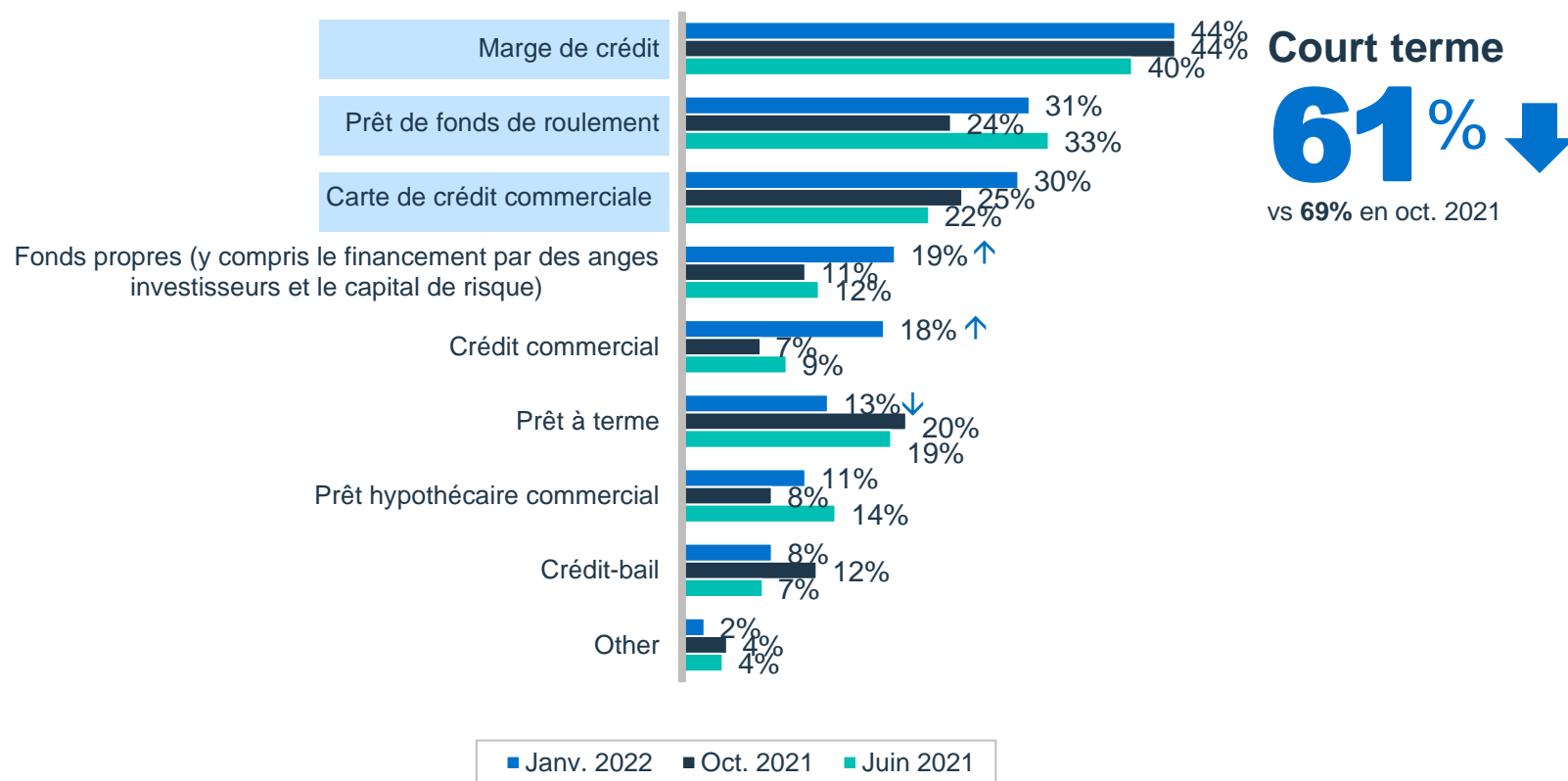


Base: Répondant.es qualifié.es (n=963).
Les personnes qui ne savaient pas ont été exclues de la base de calcul.
Cette question a été modifiée en octobre 2021.

Les marges de crédit restent le financement le plus populaire, suivi des prêts pour fonds de roulement et des cartes de crédit. La demande de crédit à court terme a diminué depuis octobre.



Q30a. Quel type de financement avez-vous demandé ?

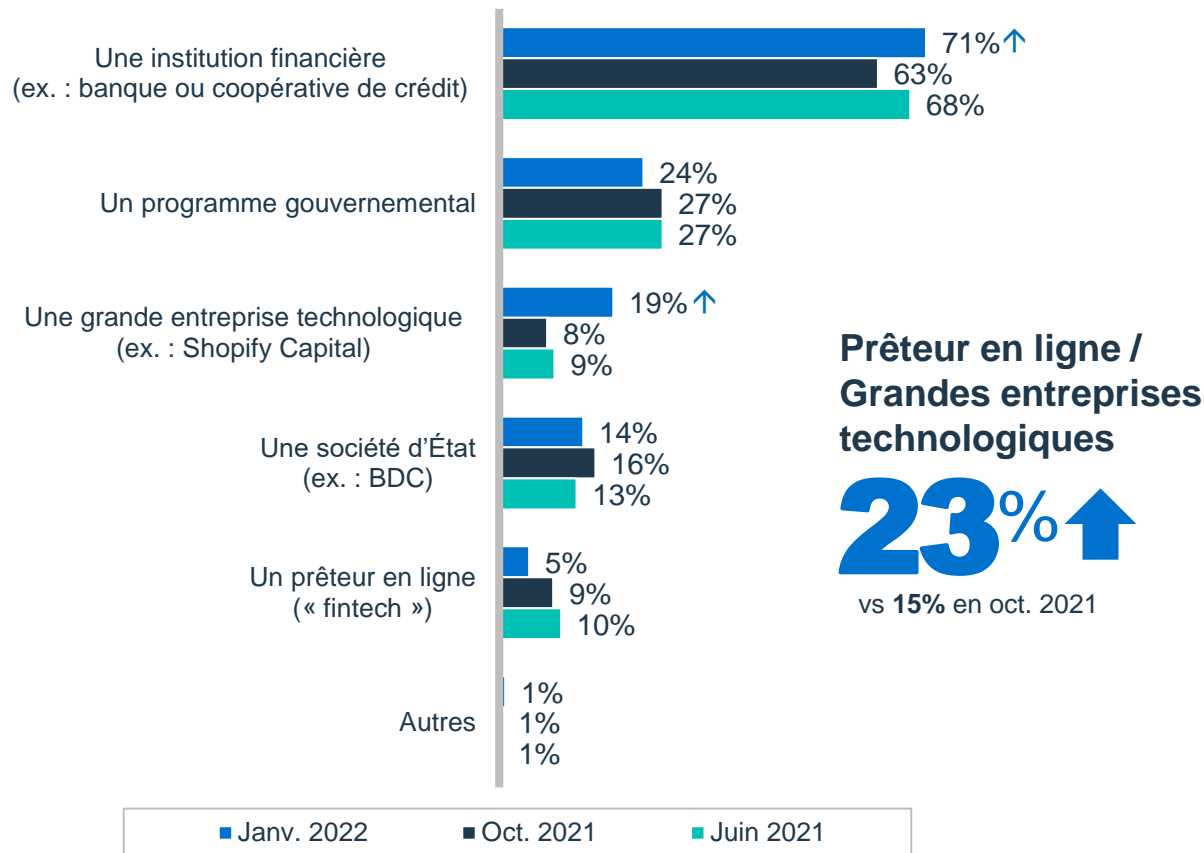


Base: Répondant.es qui ont fait une demande de financement (n=282). Les personnes qui ne savaient pas ont été exclues de la base de calcul. Mentions multiples acceptées, le total excède donc 100%. Cette question a été posée pour la première fois en juin 2021. Le financement à court terme est surligné en bleu dans le graphique. Les flèches indiquent les différences statistiques entre cette vague-ci et la précédente.

Les PME se sont surtout **tournées vers les IF**, mais les *fintech* et les grandes entreprises technologiques ont significativement augmenté leur présence (surtout les **grandes entreprises technologiques**).



Q30b. **Après de qui** avez-vous fait une demande de financement ?

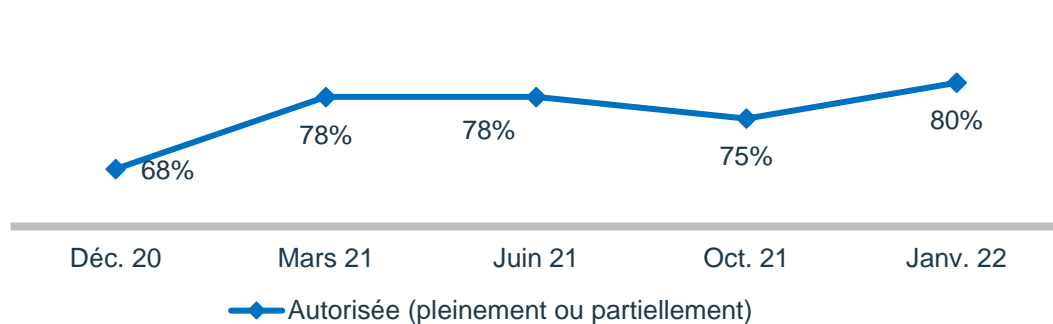
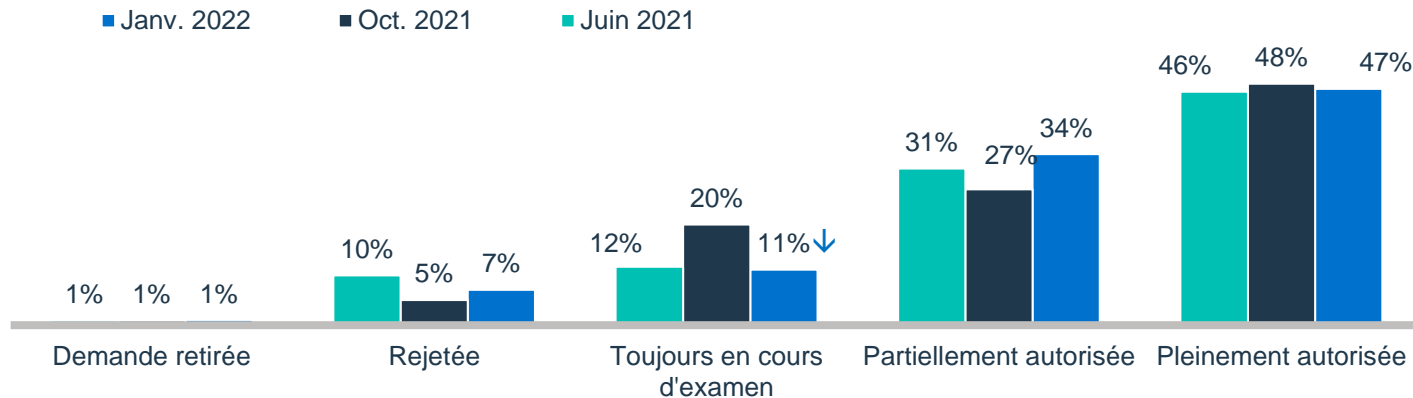


Base: Répondant.es qui ont fait une demande de financement (n=285). Les personnes qui ne savaient pas ont été exclues de la base de calcul. Mentions multiples acceptées, le total excède donc 100%. Cette question a été posée pour la première fois en juin 2021. Les flèches indiquent les différences statistiques entre cette vague-ci et la précédente.

Les taux d'approbation **ont légèrement augmenté** depuis octobre, en raison d'une augmentation des prêts partiellement autorisés et d'une diminution des dossiers en cours d'examen.



Q31. Quel a été le **résultat** de cette demande de financement ?



Taux d'approbation : **80%**

Base: Répondant.es qui ont fait une demande de financement (n=284). Les personnes qui ne savaient pas ont été exclues de la base de calcul. Les flèches indiquent les différences statistiques entre cette vague-ci et la précédente.



03d.

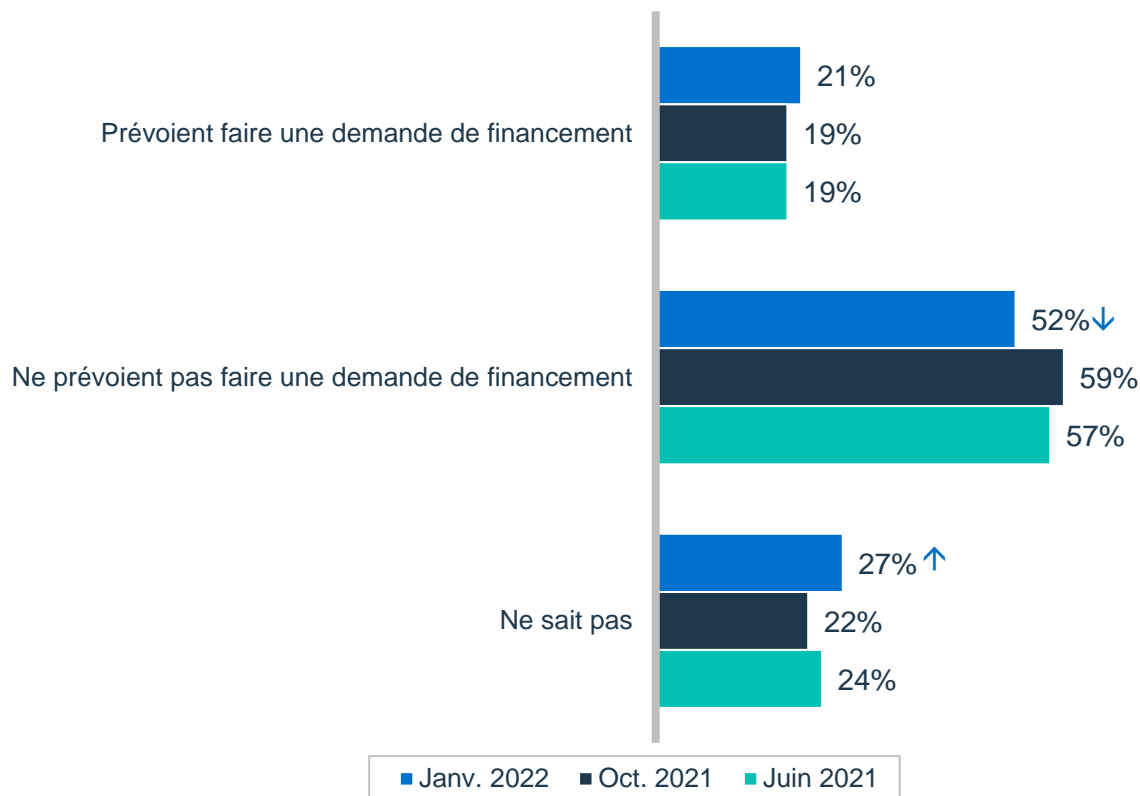
**Demande de
financement**



Les intentions de demander du financement sont **relativement stables**. Toutefois, l'incertitude règne; plus du quart des PME **ne savent pas ce qu'elles feront** au cours de la prochaine année.



Q32. Au cours des **12 prochains mois**, votre entreprise prévoit-elle faire une **demande de financement** ?



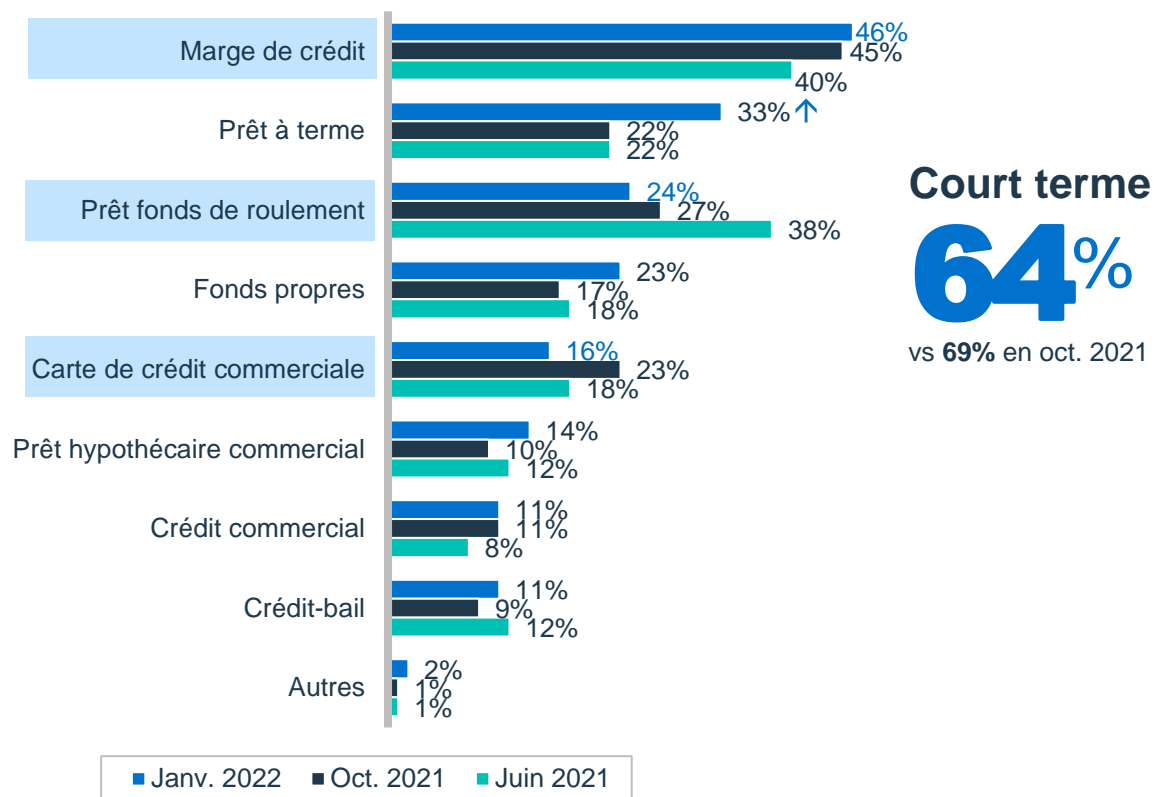
Base: Répondant.es qualifié.es (n=995).

Les flèches indiquent les différences statistiques entre cette vague-ci et la précédente.

Parmi les PME qui chercheront du financement, on note une **augmentation significative** des intentions pour les **prêts à terme**.



Q33. Quel **type de financement** allez-vous demander ?

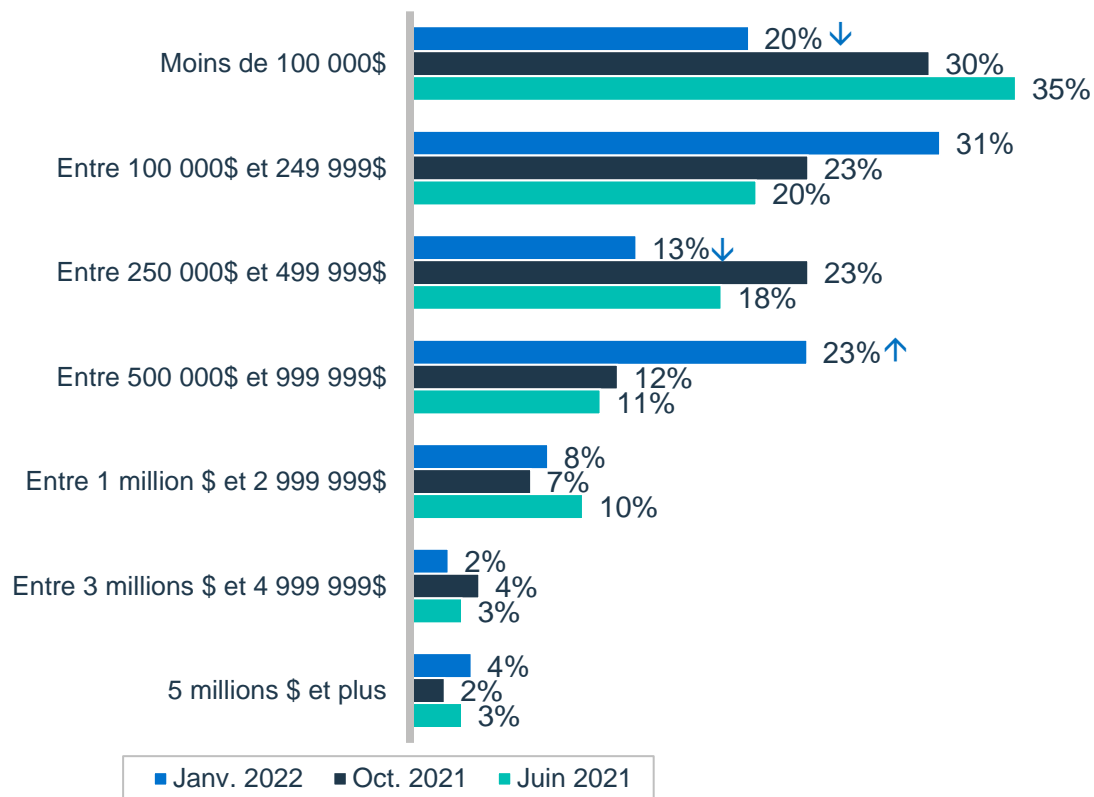


Base: Répondant.es prévoyant faire une demande de financement (n=207). Les personnes qui ne savaient pas ont été exclues de la base de calcul. Le prêt fonds de roulement a été ajouté pour la première fois en juin 2021. Les flèches indiquent les différences significatives entre cette vague-ci et la précédente. Les mentions multiples étaient acceptées; par conséquent, le total excède 100%. Le financement à court terme est surligné en bleu dans le graphique.

Il semble y avoir une **tendance à la hausse des montants** dans les intentions de financement futur. Les demandes de moins de **100 000 \$** sont en **baisse constante** depuis juin 2021.



Q34. Quel est le **montant approximatif** que vous recherchez en financement ?

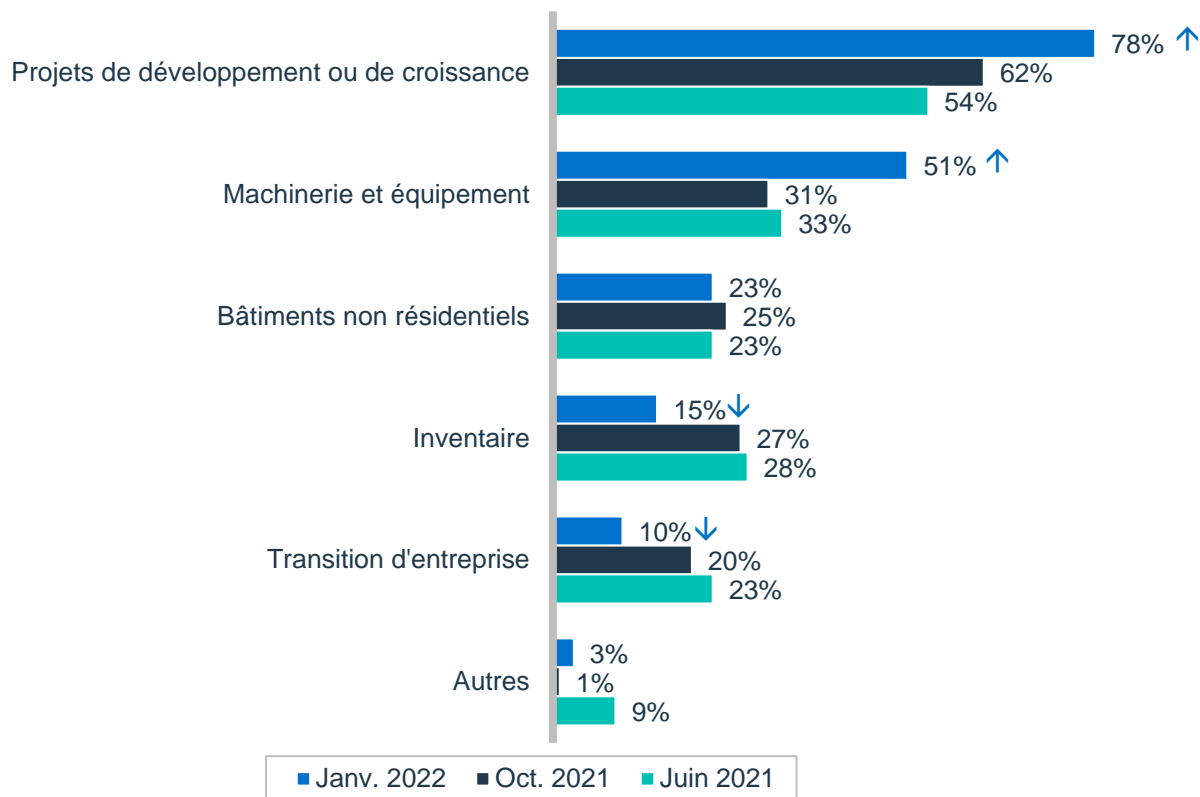


Base: Répondant.es qui prévoient faire une demande de financement (n=248).
 Cette question a été modifiée en juin 2021 pour utiliser des intervalles.
 Les flèches indiquent les différences statistiques entre cette vague-ci et la précédente.

Parmi les PME qui auront besoin de 500 000 \$ ou plus, le financement de **projets de croissance** et en **machinerie et équipement** ont augmenté de manière significative.



Q34b. À quoi **servirait** ce financement ?

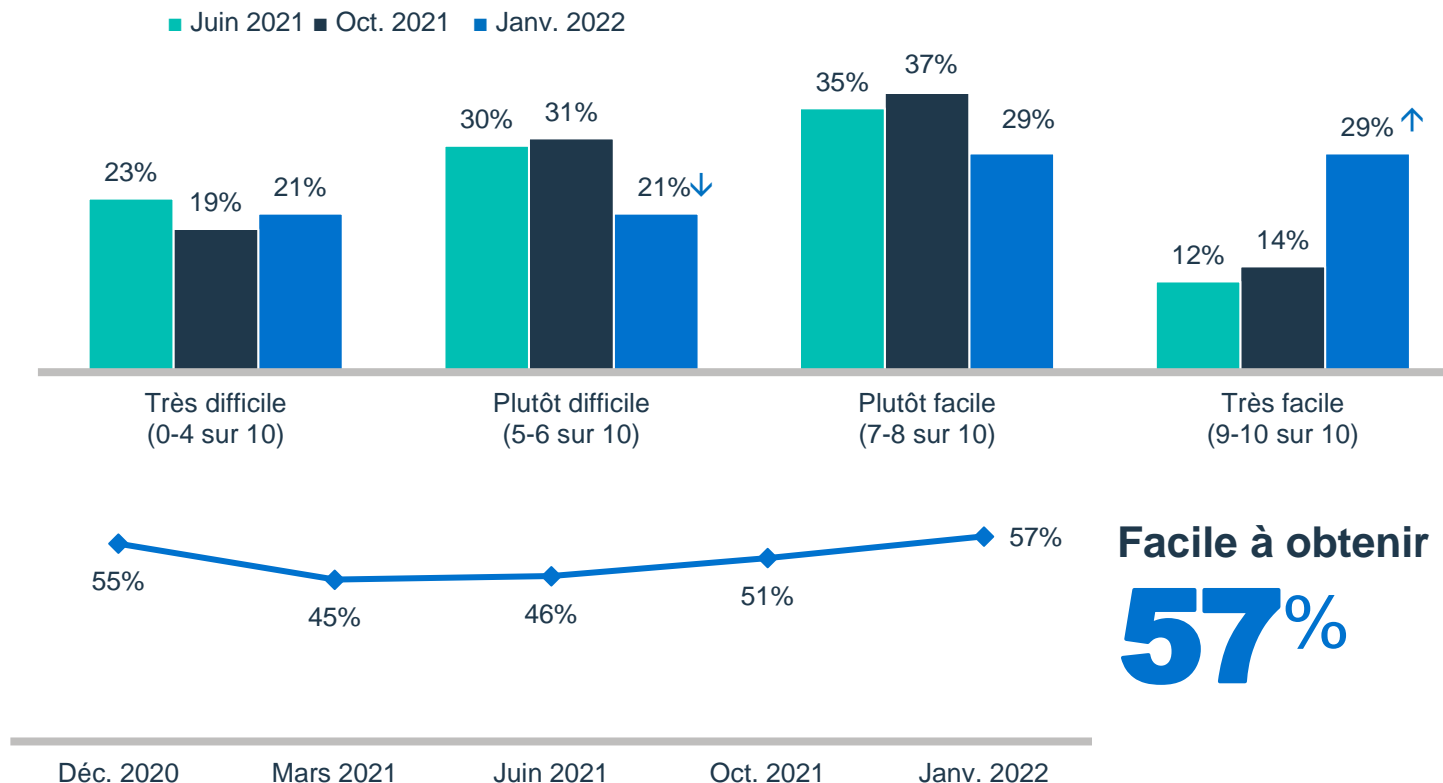


Base: Répondant.es qui prévoient faire une demande d'un montant minimum de 500K\$ au cours des 12 prochains mois (n=100). Mentions multiples acceptées et donc, par conséquent le total excède 100%. Ceux et celles qui ne savaient pas ou préféraient ne pas répondre ne sont pas présentés sur cette diapositive. Les flèches indiquent les différences statistiques entre cette vague-ci et la précédente.

La facilité d'accès au financement **n'a cessé de s'améliorer** depuis juin 2021. Actuellement, près de trois entreprises sur dix estiment qu'il leur sera **très facile d'obtenir** un financement.



Q35. Dans quelle mesure sera-t-il facile **d'obtenir ce financement** ?

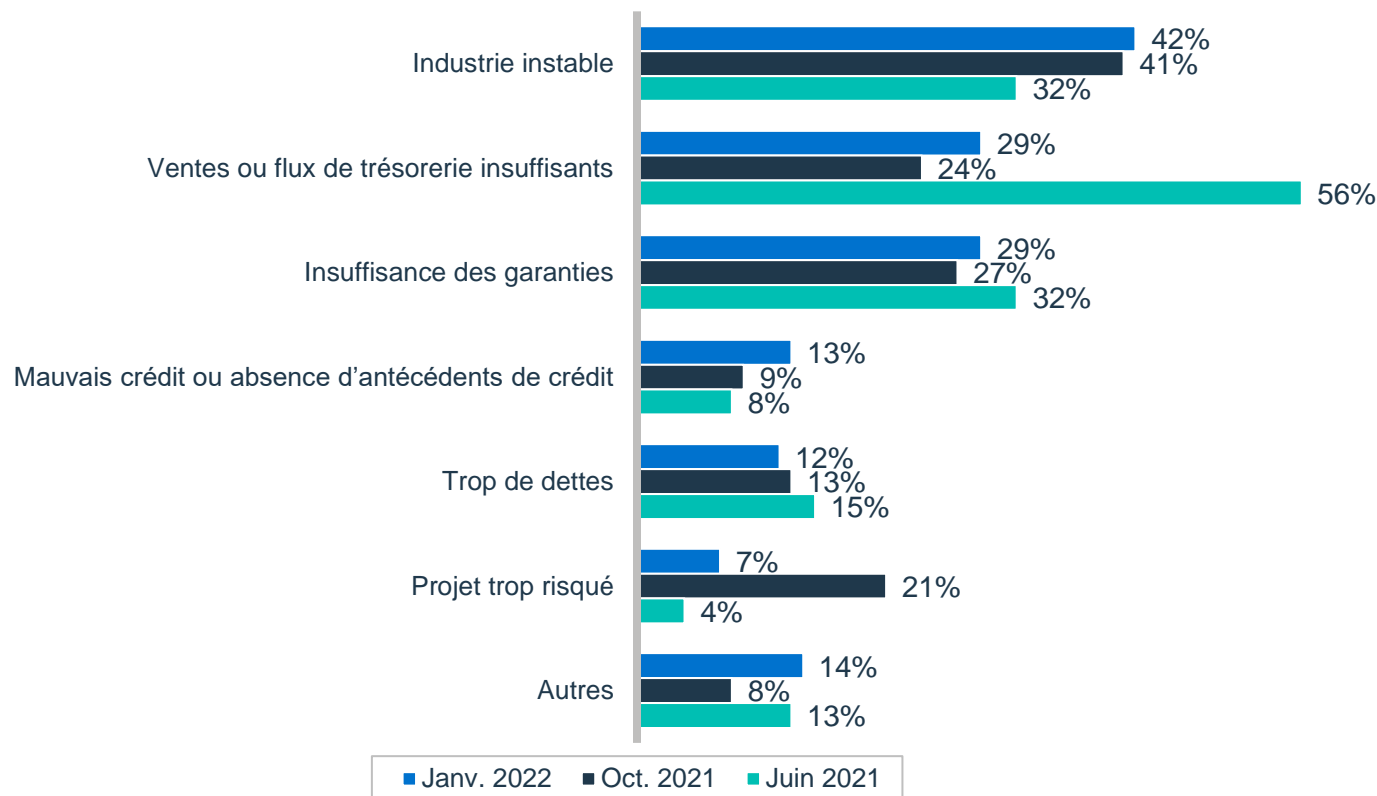


Base: Répondant.es qui prévoient demander du financement au cours des 12 prochains mois (n=238). Les personnes qui ne savaient pas ou qui ont refusé de répondre ont été retirées de la base de calcul. Les flèches indiquent les différences statistiquement significatives cette vague-ci et la précédente. Les différences statistiquement significatives entre les sous-groupes sont présentées en termes de « Total facile » (notes de 7-10 sur 10) et de « Total difficile » (notes de 0-6 sur 10).

Les raisons pour lesquelles on croit qu'il sera difficile d'obtenir du financement sont **les mêmes que lors de la précédente vague** du sondage. Une « industrie instable » continue de dominer.



Q36. Qu'est-ce qui vous fait croire qu'il **sera difficile** d'obtenir un financement pour votre entreprise ?
(*mentions multiples acceptées*)

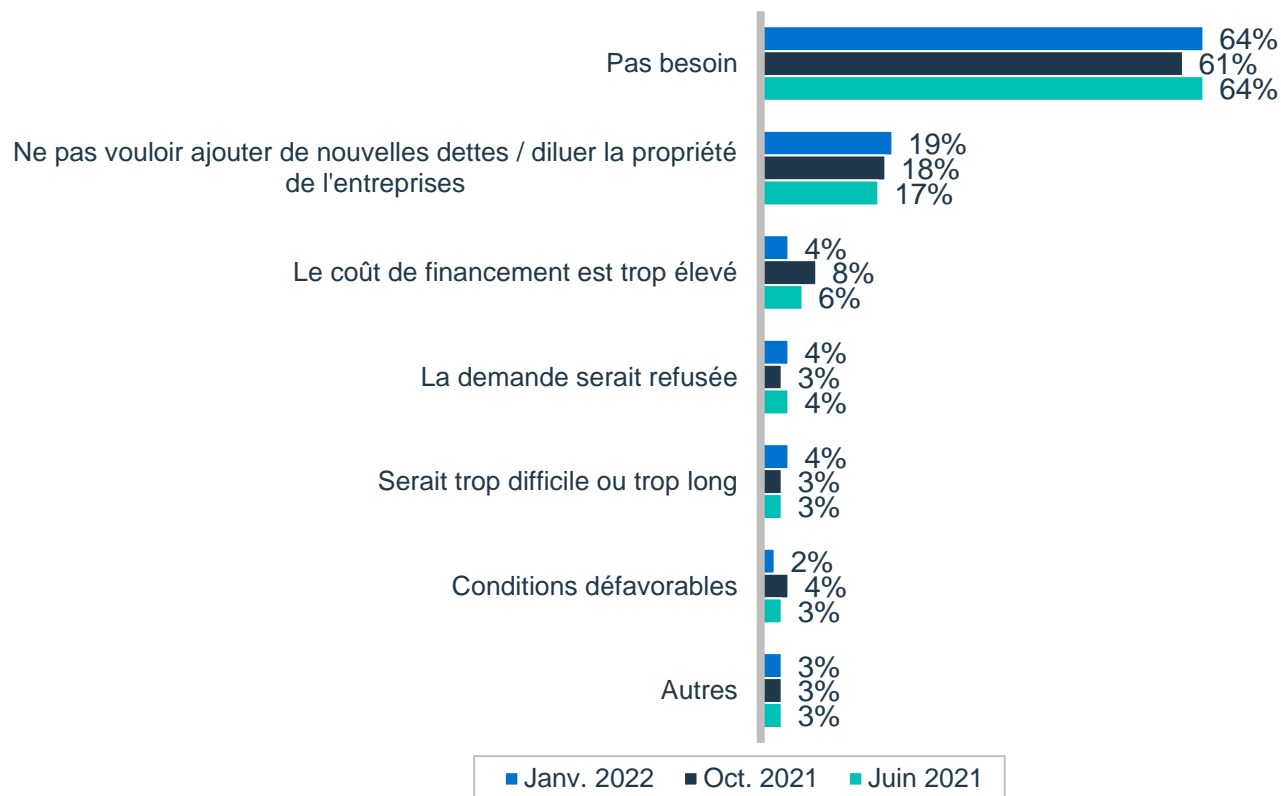


Base: Répondant.es qui pensent qu'il sera difficile d'obtenir du financement (n=42). Les personnes qui ne savaient pas ont été exclues de la base de calcul. Les mentions multiples étaient autorisées, le total dépasse donc 100%. Nous n'avons pas indiqué les différences statistiquement significatives entre les sous-groupes en raison de la petite taille de l'échantillon.

Comme dans les vagues précédentes du sondage, environ deux tiers des PME qui ne seront pas à la recherche de financement disent que c'est parce **qu'elles n'ont pas besoin d'argent**.



Q37. Pourquoi n'avez-vous **pas l'intention** de faire une **demande de financement** au cours des 12 prochains mois ?



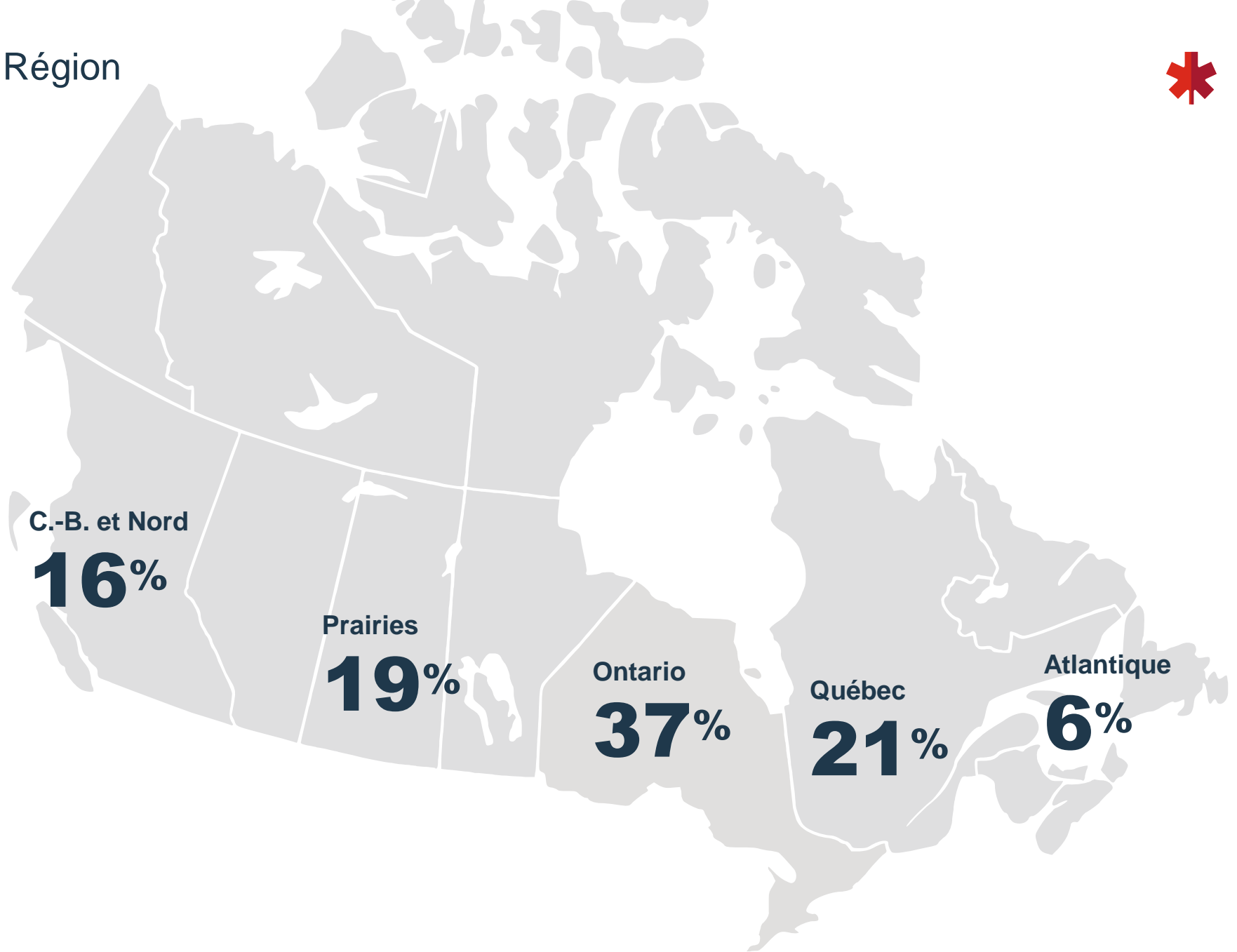
Base: Répondant.es qui ne prévoient pas demander de financement au cours des 12 prochains mois (n=690). Les personnes qui ne savaient pas ou ont préféré ne pas répondre ont été exclues de la base de calcul. Les flèches indiquent les différences statistiquement significatives cette vague-ci et la précédente. Les mentions multiples étaient autorisées, le total dépasse donc 100%.



04.

Profil des répondant.es

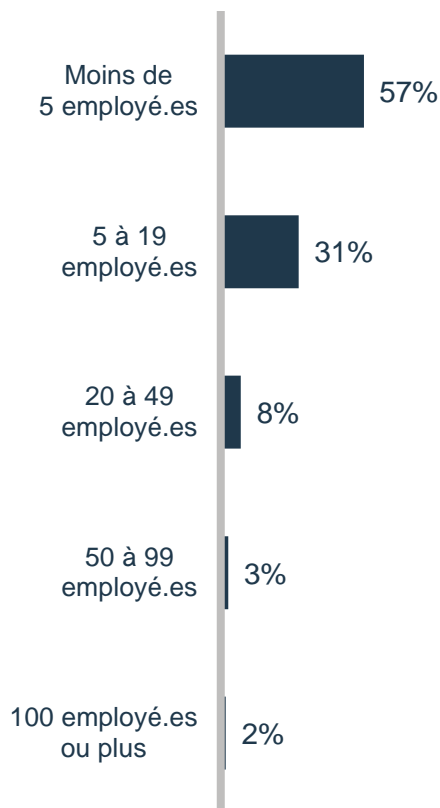
Région



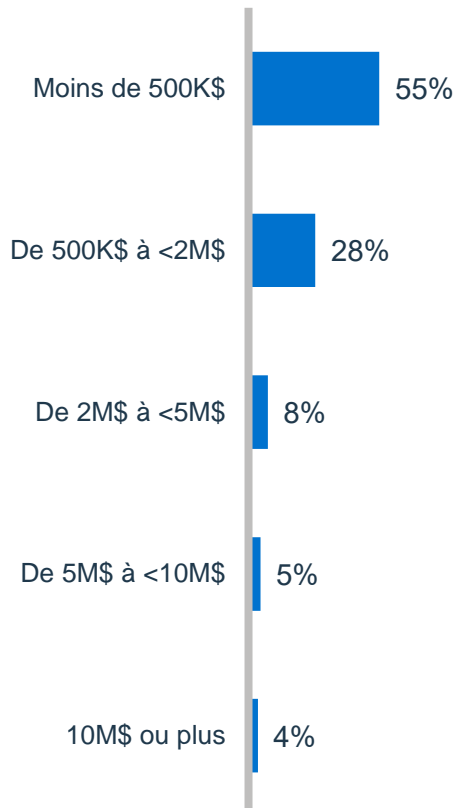
Nombre d'employé.es, ventes annuelles et genre des propriétaires



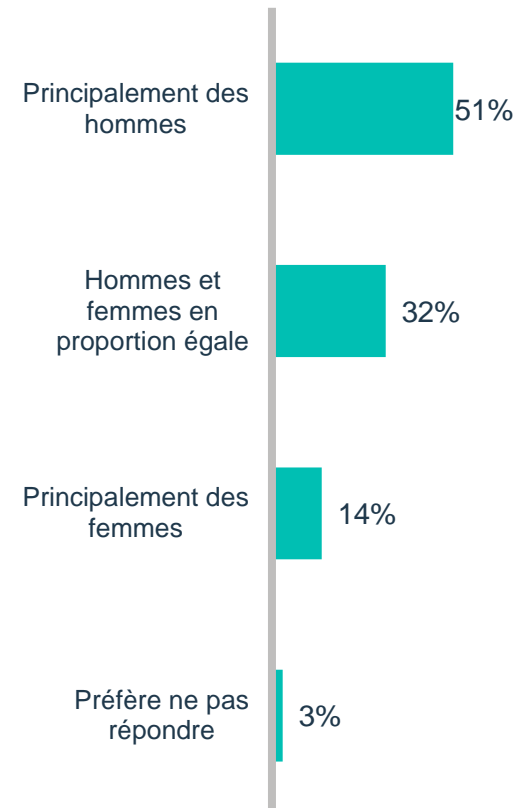
Nombre d'employé.es



Ventes annuelles



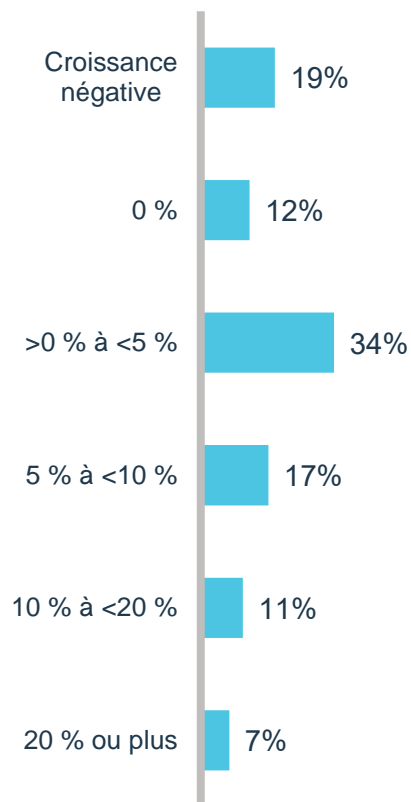
Genre des propriétaires



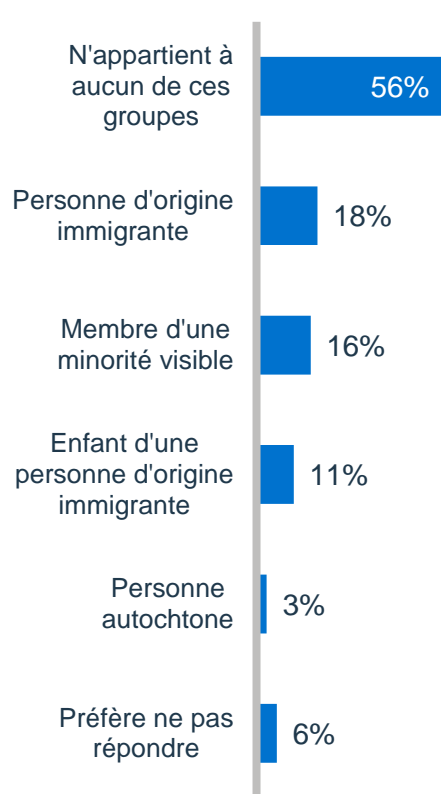
Croissance des revenus, groupes de diversité et secteur d'activité



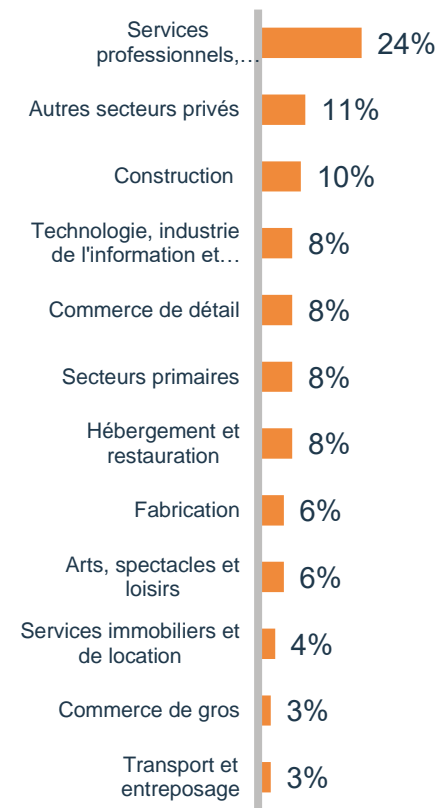
Croissance des revenus



Groupes de diversité



Secteur d'activité



Base: Pour la croissance des revenus = Répondant.es pour qui l'entreprise existait l'année dernière (n=911). Pour groupes de diversité = Ensemble des répondant.es (n=1001) et le secteur = Ensemble des répondant.es (n=993). Les personnes qui ne savaient pas ou ont préféré ne pas répondre ont été exclues de la base de calcul.



Merci.

Recherche et intelligence de marché

Pour plus de renseignements, contactez-nous :

recherchemarketing@bdc.ca