



**Pour rester en tête :
les principes de base d'une
bonne gestion des affaires**

Pierre Cléroux, économiste en chef





Les cinq facteurs clés

Cerner les facteurs que l'on retrouve chez les entreprises qui réussissent

- > Sondage BDC/Nielsen réalisé auprès de 1 139 petites et moyennes entreprises de partout au Canada
- > Par « entreprises qui réussissent le mieux », on entend celles qui se sont classées dans le premier cinquième (20 %) des entreprises sondées
- > Les entreprises restantes constituent « toutes les autres entreprises »





**Innover – ne pas se
reposer sur ses lauriers**



Innover – ne pas se reposer sur ses lauriers

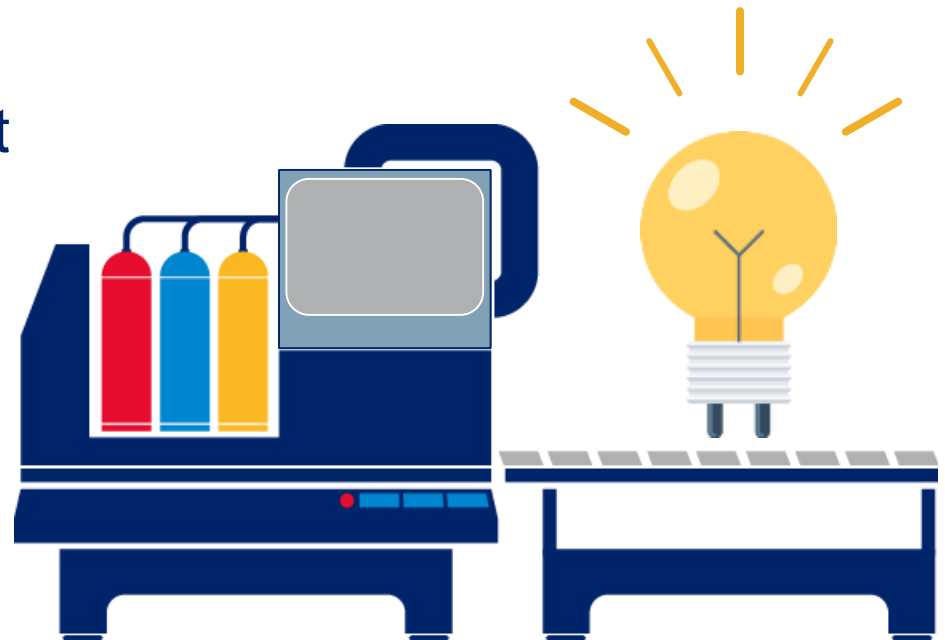
- > Les entreprises qui réussissent le mieux commercialisent de nouveaux produits et services plus souvent





Innover – ne pas se reposer sur ses lauriers

- > Les entreprises qui réussissent le mieux commercialisent de nouveaux produits et services plus souvent
- > Elles adoptent les nouvelles technologies plus rapidement





Innover – ne pas se reposer sur ses lauriers

- > Les entreprises qui réussissent le mieux commercialisent de nouveaux produits et services plus souvent
- > Elles adoptent les nouvelles technologies plus rapidement
- > Elles améliorent leurs processus et leur efficacité internes

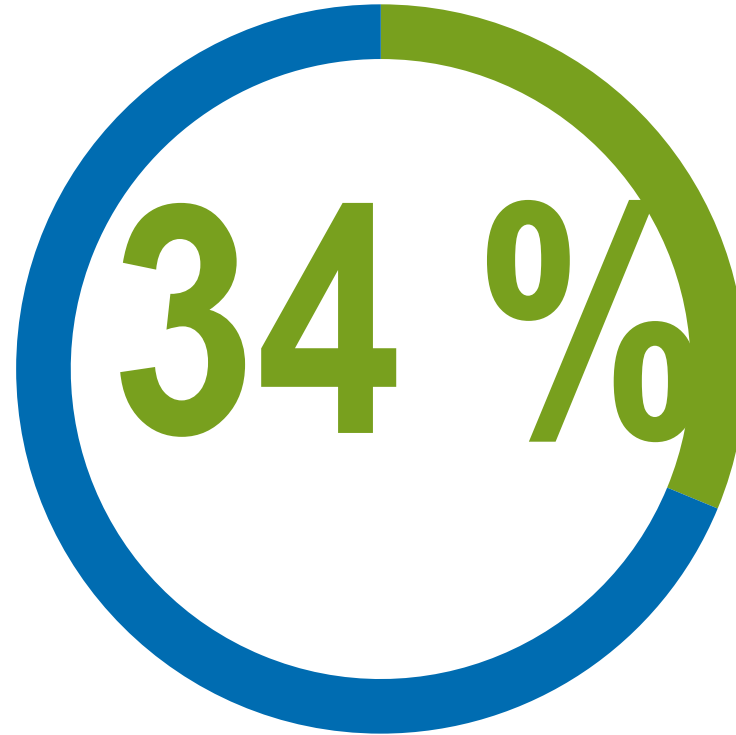




Demander des conseils à l'externe



Demander des conseils à l'externe



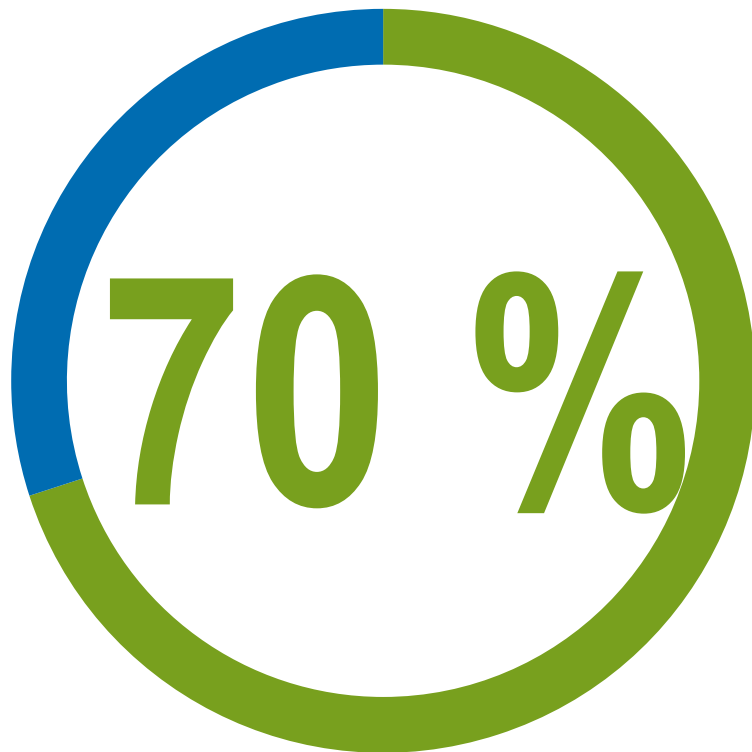
Utilisation de mécanismes consultatifs formels, comme les comités consultatifs et les consultants, chez les entreprises qui réussissent



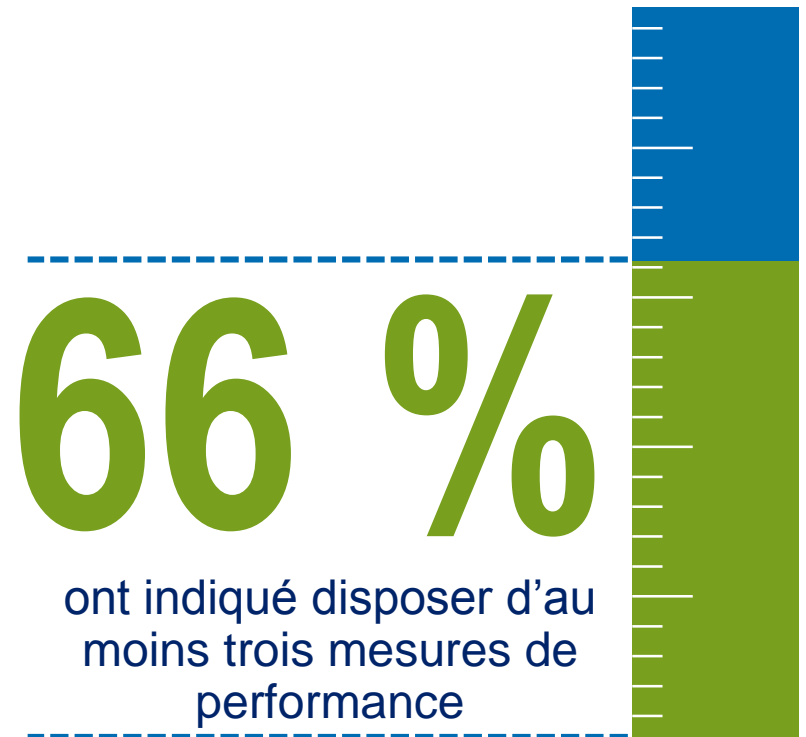
**Avoir un plan solide et
mesurer ses progrès**



Avoir un plan solide et mesurer ses progrès



ont un plan d'affaires à moyen terme et des objectifs précis





Avoir un plan solide et mesurer ses progrès

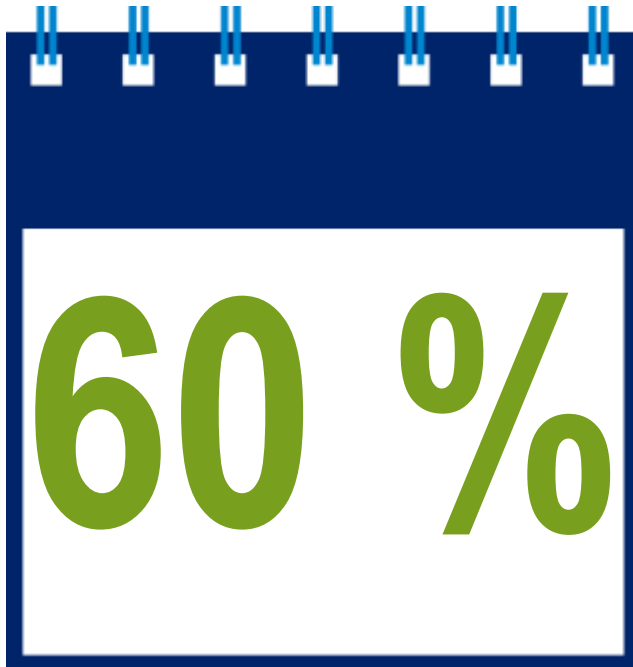
**Communiquez
votre plan à vos
employés**



**Embaucher les meilleurs
et savoir les mobiliser**



Embaucher les meilleurs et savoir les mobiliser



sont prêtes à prendre
plusieurs mois pour
embaucher la personne
qui convient

**Allez au-delà de la
rémunération financière –**
Les employés recherchent
aussi la souplesse, la
confiance et la possibilité
de se perfectionner au sein
d'une équipe.

Kicking Horse Coffee

- Horaire souple et pauses quotidiennes pour les employés
- Journées récréatives officielles avec expéditions de kayak et de ski, et célébrations de Noël





**Développer des liens
solides avec ses
principaux fournisseurs**



Développer des liens solides avec ses principaux fournisseurs





Les cinq pièges à éviter

Cerner les facteurs et les événements les plus courants qui ont amené 118 entreprises à éprouver des difficultés.

Entreprise moyenne :

- > Revenus de 7,8 millions de dollars
- > 56 employés
- > En affaires depuis 24 ans





**Dépendre d'une clientèle
trop peu diversifiée**



Dépendre d'une clientèle trop peu diversifiée

Q.

Pouvez-vous survivre à la perte de votre client le plus important?



Dépendre d'une clientèle trop peu diversifiée



Près d'une entreprise sur six

a éprouvé des difficultés attribuables (du moins en partie) à la **perte d'un seul client important**

**Mandala Group a
commencé à diversifier
sa clientèle en établissant
des partenariats avec de
petites entreprises pour les
aider à prendre de
l'expansion à l'international.**



**Sous-estimer l'importance
d'une gestion des finances
efficace**



Sous-estimer l'importance d'une gestion des finances efficace

Q

Connaissez-vous votre coût des produits vendus?

■

Vos flux de trésorerie posent-ils problème?



Sous-estimer l'importance d'une gestion des finances efficace



Le manque d'expertise en gestion des finances est probablement la cause la plus fréquente des difficultés qu'éprouvent des entreprises prospères

Bonté Foods

- Restructuration des activités après de graves problèmes de trésorerie
- Cession de divisions moins rentables, concentration des activités
- Meilleure gestion des comptes créditeurs, des comptes débiteurs et des stocks





**Attendre qu'il soit trop tard
avant de préparer un plan
d'urgence**



Attendre qu'il soit trop tard avant de préparer un plan d'urgence

Q.

En cas d'événement imprévu,
votre entreprise pourrait-elle
continuer à fonctionner?



Attendre qu'il soit trop tard avant de préparer un plan d'urgence



Perte d'un ou de plusieurs employés clés



Augmentation du coût des matières premières



Perte d'un fournisseur unique



Catastrophes naturelles, comme un incendie ou une inondation



Attendre qu'il soit trop tard avant de préparer un plan d'urgence

30 %

des entreprises qui ont éprouvé des difficultés financières ont indiqué que des événements imprévisibles en étaient la cause



Vous avez besoin d'un plan d'urgence!



**Ignorer les tendances du
marché**

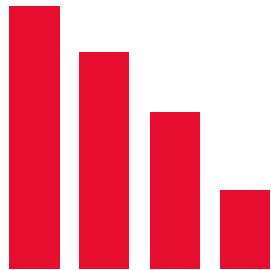


Ignorer les tendances du marché

Q. À quoi ressemblera votre marché dans deux ans, ou dans cinq ans?



Ignorer les tendances du marché



Si les entreprises ne s'adaptent pas aux changements qui s'opèrent sur le marché, même les plus prospères peuvent se laisser distancer



**Tarder à demander de
l'aide**



Tarder à demander de l'aide

Q.

Communiquez-vous régulièrement avec ceux qui ont à cœur la réussite de votre entreprise?



Tarder à demander de l'aide



Dans notre échantillon, les entreprises qui ont attendu étaient beaucoup moins susceptibles de réussir

Merci



Suivez-nous :



BDC



BDC_News
#EconoBDC



BDC Entrepreneur

bdc.ca

@PierreCleroux